



ÉPÍTÉSI ÉS KÖZLEKEDÉSI  
MINISZTERIUM

**TANTERVI ÉS VIZSGAKÖVETELMÉNYEK**

**A „BE” kategóriás járművezető-képző tanfolyamok számára**

**2023.**

A közlekedési igazgatási feladatokkal összefüggő hatósági feladatokat ellátó szervek kijelöléséről szóló 382/2016. (XII. 2.) Korm. rendelet 4. § (2) 27) pontjában kapott felhatalmazás alapján a „BE” kategóriás tanfolyam tantervét és vizsgakövetelményeit az alábbiakban határozom meg.

Budapest, 2023. 08. 22.

Lázár János építési és közlekedési miniszter nevében és megbízásából:

Mikulás Róbert  
főosztályvezető

#### **4. változat**

Készítette:

Építési és Közlekedési Minisztérium

Közlekedésért Felelős Államtitkárság

Közlekedési Hatósági Ügyekért Felelős Helyettes Államtitkárság

Közúti Gépjármű-közlekedési Hatósági Főosztály

Hatályos: 2023. augusztus 24.

## Tartalomjegyzék

|   |    |
|---|----|
| Tartalomjegyzék.....                                    | 3  |
| I. A képzés célja, feladata, követelményrendszere ..... | 4  |
| II. A képzéssel kapcsolatos adatok .....                | 5  |
| III. Óraterv.....                                       | 6  |
| A. „BE” kategóriás képzés .....                         | 6  |
| IV. Általános módszertani útmutató a képzéshez.....     | 7  |
| V. Tantárgyak tantervi és módszertani útmutatója .....  | 8  |
| A. Közlekedési alapismeretek .....                      | 8  |
| B. Járművezetés elmélete .....                          | 11 |
| C. Szerkezeti és üzemeltetési ismeretek .....           | 13 |
| D. Munkavédelem, tűzvédelem, szállítás.....             | 15 |
| E. Vezetési gyakorlat .....                             | 18 |
| VI. Vizsgakövetelmények .....                           | 22 |
| A. A „BE” kategóriás képzés vizsgatárgyai.....          | 22 |
| VII. Vizsgatárgyak vizsgakövetelményei .....            | 23 |
| A. Közlekedési alapismeretek .....                      | 23 |
| B. Szerkezeti és üzemeltetési ismeretek .....           | 24 |
| C. Munkavédelem, tűzvédelem, szállítás.....             | 25 |
| D. Rutin vizsga.....                                    | 26 |
| E. Forgalmi vezetés .....                               | 34 |
| VIII. Átmeneti rendelkezések .....                      | 44 |

## **I. A képzés célja, feladata, követelményrendszere**

### **A képzés célja**

A „BE” kategóriás tanfolyamra jelentkezőket olyan járművezetők képezni, akik képesek önállóan, biztonságosan, kulturáltan, a szabályokat betartva, a környezetet kímélve közlekedni, és a megszerzett vezetői engedély birtokában járművezetőként szerzett tapasztalataikat felhasználva továbbfejlődni. A képzés során kiemelt célként kell figyelembe venni a gépkocsivezető vonatkozásában a közúti közlekedés mai kornak megfelelő követelményrendszerét. Tudatosítani kell a gépkocsivezető személyes felelősségét, a közlekedésben rá háruló feladatokat, különös tekintettel a járműszerelvény sajátosságaira.

### **A képzés feladata, követelményrendszere**

A felkészítés keretében mindazon ismeretek, jártasságok és készségek elsajátításának lehetőségét biztosítani, melyek a fenti cél eléréséhez szükségesek, ide értve:

- a közlekedés zavartalanságának elősegítése érdekében a jogszabályok helyes alkalmazásának az elsajátítását,
- a közúti közlekedésben rejlő veszélyek felismerését és helyes megítélését,
- a jármű feletti uralom birtokában a folyamatos és biztonságos közúti közlekedést és az esetlegesen kialakuló veszélyhelyzetre a megfelelő módon való reagálást,
- a közlekedési partnerek – különösen a fokozottan veszélyeztetettek – biztonságának szem előtt tartását,
- a jármű külön jogszabályban előírt ellenőrzését, a közlekedésbiztonságot veszélyeztető műszaki hiba felismerését és a továbbhaladás lehetőségéről való helyes döntést.

## II. A képzéssel kapcsolatos adatok

1. A képzés megnevezése: „BE” kategóriás járművezető-képzés
2. A képzést előíró jogszabályok
  - 2.1. A közúti közlekedésről szóló 1988. évi I. törvény
  - 2.2. A közúti járművezetők és a közúti közlekedési szakemberek képzésének és vizsgáztatásának általános szabályairól szóló 179/2011. (IX. 2.) Korm. rendelet
  - 2.3. A közúti járművezetők és a közúti közlekedési szakemberek képzésének és vizsgáztatásának részletes szabályairól szóló 24/2005. (IV. 21.) GKM rendelet
3. A képzés minimális időtartama

| Sorszám | A tanfolyam megnevezése   | Minimálisan kötelező óraszám |
|---------|---------------------------|------------------------------|
| 1.      | „BE” kategóriás tanfolyam | 29 óra*                      |

\* Az óraszám előírás az elméleti és a gyakorlati képzés minimálisan teljesítendő óraszámát tartalmazza, amelyben az elméleti képzés tanteremben történő megvalósítása értendő. Az e-learning rendszerű oktatás keretében szervezett tanfolyamokon a hallgatók egyéni haladási időigénye határozza meg az egyes tantárgyakra fordítandó időt.

### III. Óraterv

#### A. „BE” kategóriás képzés

| Tantárgy típusa | Tantárgyak   | Minimálisan kötelező óraszám |
|-----------------|--|------------------------------|
| Elmélet         | Közlekedési alapismeretek <sup>1)</sup>            | 5                            |
|                 | Járművezetés elmélete <sup>1)</sup>                | 3                            |
|                 | Szerkezeti és üzemeltetési ismeretek <sup>1)</sup> | 3                            |
|                 | Munkavédelem, tűzvédelem, szállítás <sup>1)</sup>  | 3                            |
| Gyakorlat       | Vezetési gyakorlat <sup>2)</sup>                   | 11                           |

1) A „Közlekedési alapismeretek”, a „Járművezetés elmélete”, a „Szerkezeti és üzemeltetési ismeretek”, és a „Munkavédelem, tűzvédelem, szállítás” tantárgyak összes (együttes) óraszámuk minimálisan 18 óra, a „Minimálisan kötelező óraszám” az egyes tantárgyakra minimálisan fordítandó óraszámokat jelöli. A tantárgyak tényleges óraszámait a képző szerv határozza meg az adott tanulói igények alapján úgy, hogy az egyes tantárgyak minimális óraszámaira és tantárgyak összes (együttes) óraszámára vonatkozó előírások is teljesüljenek.

2) A vezetési gyakorlatra minimálisan előírt óraszámok közül:

- minimálisan 3 órát rutin vizsgára felkészítő vezetésként,
- minimálisan 4 órát városi forgalomban,
- minimálisan 4 órát országúti forgalomban

kell teljesíteni.

#### **IV. Általános módszertani útmutató a képzéshez**

Az igények figyelembevételével a tantervben megjelölnél nagyobb óraszámokban is oktathatók az egyes témakörök, az itt szereplő óraszámokat kötelezően előírt minimumnak kell tekinteni. A tanfolyam során figyelembe kell venni az utóbbi évek közlekedési gyakorlatát, a pozitív és negatív jelenségeket, a jellemző közlekedési balesetek okait, a bíróságok állásfoglalásait. Törekedni kell, hogy a képzés az értelemre és az érzelemre egyaránt hasson, igazolja, hogy a jogkövető viselkedésnek előfeltétele a szabályok ismerete és annak belátása, hogy ezek a szabályok jók és hasznosak.

Az elméleti tantárgyak eredményes oktatásához nélkülözhetetlen a változatos módszerekkel végzett szemléltetés. A videoprogramok, falitábla-sorozatok mellett javasoljuk egyéb eszközök: modellek, makettek, metszetek, valós szerkezetek, számítógépes animációk stb. felhasználását.

A tanfolyamot meghirdető képzőszervek nyújtsanak segítséget az egyéni tanuláshoz, adjanak írásbeli tájékoztatást a felkészüléshez, amely tartalmazza:

- az önálló tanulás ajánlott ütemtervét,
- a tananyag feldolgozásának elősegítését szolgáló tanulás-módszertani tanácsokat,
- a tanuláshoz felhasználható segédanyagok (könyv, jegyzet, ellenőrző kérdések) beszerzésének helyeit.

## V. Tantárgyak tantervi és módszertani útmutatója

### *A tantárgyak felsorolása*

#### A. Közlekedési alapismeretek

##### ***Módszertani útmutató***

A közúti közlekedés szabályairól szóló 1/1975. (II.5.) KPM-BM rendelet (KRESZ) szabályozza a közlekedési partnerek közötti együttműködést, valamint a tanúsítandó fontosabb magatartási szabályokat.

A szabályismeret tanításának feladata, hogy a tanulók jól érthető ismereteket kapjanak a forgalomban résztvevők jogairól és kötelezettségeiről.

A közlekedési szabályok időközben módosulhatnak, illetve ismételten értelmezésre szorulhatnak, ezért fel kell kelteni a hallgatókban az igényt a folyamatos önképzésre is.

A tananyag megértéséhez nélkülözhetetlen a szemléltetés. A pontos és világos képzetek kialakítása, az utasítások és tilalmak megértése annál mélyebb és maradandóbb, minél több érzékszervet mozgósítunk ennek érdekében.

A tantárgy tanításának célja, hogy a tanulók a tanfolyam elvégzése után minden helyzetben tudják, hogy a közúton milyen kötelezettségeik vannak és ezek alapján helyesen döntsenek a további teendőikről.

Az egyes fogalmakat, jelzéseket, szabályokat a közlekedés folyamata szerint felépített rendszerben, akkor és ott kell ismertetni, ahol, és amikor arra először szükség van, s mindig csak annyit kell ismertetni, amennyi az adott részhez kapcsolódik. Így a jogszabály valamely adott paragrafusában található szabály együttes akár részenként különböző fejezeteknél tárgyalandó, s egy-egy fejezetben a jogszabály különböző paragrafusaiiba foglalt szabályok jelenhetnek meg.

##### ***Tárgyi feltételek***

- Tantermi oktatás esetén a tanfolyam létszámának megfelelő tanterem, falitablók, multimédiás oktatástechnológiai eszköz.
- E-learning rendszerű oktatás esetén a képzésnek megfelelő, tanúsított és minősített e-learning keretrendszer és tananyag.

##### ***Személyi feltételek***

A tantárgy oktatásához szükséges képesítés, végzettség:

- „Közlekedési ismeretek” szakon szerzett közúti járművezető szakoktatói képesítés, vagy
- 2011. 11. 30-át követően indult közúti járművezető szakoktatói szaktanfolyamon szerzett közúti járművezető szakoktatói képesítés.

##### ***Részletes tanterv***

Az oktatás során az alább felsorolt ismeretanyagot kell bemutatni.

##### **Ismeretanyag**

- Bevezető
  - alapelvek a közlekedésben
    - az útnak és környezetének védelme, rongálásának tilalma,
    - a telephelyen – közforgalom előtt elzárt magánúton – való közlekedés.
- A közlekedés feltételei



- járműszerelvény vezetésének személyi feltételei,
- a vezetési- és a pihenő időszakokra vonatkozó szabályok,
- az analóg és a digitális tachográf használatára vonatkozó előírások,
- a járműszerelvény közlekedésben való részvételének egyes feltételei,
- a járműszerelvény tömegére és méreteire vonatkozó szabályok, az útvonalengedély.
- Elindulás előtti teendők
  - a jármű ellenőrzése, az üzembentartó felelőssége,
  - teherszállítás, a járműtartozékok, rakodási eszközök ellenőrzése.
- Közlekedés járműszerelvényel
  - elindulás,
  - haladás az úton
    - az úttesten való közlekedés általános szabályai,
    - a legsérülékenyebb közlekedők (gyermekek, kerékpárosok, mozgássérültek) biztonságának védelme,
  - sebesség
    - a járműszerelvény megengedett legnagyobb sebessége, legkisebb sebesség,
    - a sebesség megválasztását meghatározó további tényezők különös tekintettel a közúti jelzőtáblákra, jelzésekre, elsőbbségi szabályokra,
  - követési távolság
    - lakott területen kívül a különleges követési távolság tartása,
  - előzés
    - a manőverre vonatkozó jogszabályi előírások,
  - haladás párhuzamos közlekedésre alkalmas úttesten
    - jobbra tartási kötelezettség és módosulásai,
    - előzés párhuzamos közlekedésre alkalmas úttesten,
  - behajtási tilalmak
    - a járműszerelvényre vonatkozó behajtási tilalmak (általános és egyes járműszerelvényekre vonatkozó behajtási tilalmak, különböző útvonal-típusok, korlátozott forgalmú övezet, lakó-pihenő övezet, kötelező legkisebb sebesség, méret- és tömegkorlátozások),
  - besorolás a bekanyarodás előtt hosszú, nagyméretű járműszerelvényel
    - jobbra bekanyarodás,
    - balra bekanyarodás,
    - segítő személy igénybevétele a bekanyarodáshoz,
    - az útkereszteződésben érvényes elsőbbségi szabályok,
  - körforgalom
    - behajtás, elsőbbség, tilalmak,
    - párhuzamos közlekedés a körforgalomban,
    - kihajtás,
  - megállás, várakozás
    - a járműszerelvényekre vonatkozó speciális szabályok,
    - veszélyes anyagot szállító járműszerelvények,
    - összefoglaló áttekintés a megállási, várakozási tilalmakról,
  - figyelmeztető jelzést használó járművek
    - a figyelmeztető jelzést használó járműszerelvényekre vonatkozó speciális szabályok.
- A közlekedés különleges helyzetei
  - közlekedés éjszaka és korlátozott látási viszonyok között

- a forgalomban részt vevő és az álló járműszerelvények kivilágítása,
- a fényvisszaverő mellény használata,
- a járművön túlnyúló rakomány megjelölése éjszaka és korlátozott viszonyok között,
- műszaki hiba, közúti baleset
  - teendők a forgalomban részt vevő járműszerelvények meghibásodása esetén,
  - továbbhaladási tilalmak és korlátozások,
  - eljárás műszaki hiba esetén, autópályán, vasúti átjáróban,
  - az elromlott járműszerelvények vontatása, vontatási sebesség,
  - az elromlott járműszerelvények elhelyezése és megjelölése, a járműszerelvények eltávolítása,
  - eljárás baleset esetén és az elvégzendő intézkedések.

## B. Járművezetés elmélete

### *Módszertani útmutató*

A tantárgy tanításának célja a jelöltek „B” kategóriás gépkocsivezetői ismereteire és tapasztalataira támaszkodva egyrészt a vezetési gyakorlat közvetlen megalapozása a technikai kezelés, a vezetéstechnika és a közlekedési taktika tárgyköreinek tanításával, másrészt a jelöltek felkészítése olyan helyzetekre, melyeket a járművezetési gyakorlatok során nem, vagy csak nagyon esetlegesen, véletlenszerűen ismerhetnek meg (például közlekedés különleges körülmények között, veszélyhelyzetek stb.).

Mindezekhez megfelelő elméleti alapozás is szükséges, de a fő hangsúlyt a gyakorlatban közvetlenül alkalmazható ismeretekre kell helyezni. Igen lényeges a tantárgy szemléletformáló szerepe is. Olyan vonzó közlekedési magatartásmódokat kell megismertetni a tanulókkal, melyek érzelmi elfogadása hosszútávon biztosítja a közúti közlekedésben való konfliktusmentes részvételt.

A „B” kategóriás járművezető-képző tanfolyam tananyagának ismerete nélkülözhetetlen a tantárgy elsajátításához, és az a vizsgakövetelménynek is része. Ezt a tananyagot azonban a tanterv nem tartalmazza. Az ismeret felújítás mértékét, módját, tartalmát a szakoktató határozza meg.

### *Tárgyi feltételek*

- Tantermi oktatás esetén a tanfolyam létszámának megfelelő tanterem, falitablók, multimédiás oktatástechnológiai eszköz.
- E-learning rendszerű oktatás esetén a képzésnek megfelelő, tanúsított és minősített e-learning keretrendszer és tananyag.

### *Személyi feltételek*

A tantárgy oktatásához szükséges képesítés, végzettség:

- „Közlekedési ismeretek” szakon szerzett közúti járművezető szakoktatói képesítés és érvényes „BE” kategóriás vezetői engedély, vagy
- „Műszaki ismeretek” szakon szerzett közúti járművezető szakoktatói képesítés vagy annak megfelelő végzettség és érvényes „BE” kategóriás vezetői engedély, vagy
- „Járművezetési gyakorlat” szakon szerzett közúti járművezető szakoktatói képesítés és érvényes „BE” kategóriás vezetői engedély, vagy
- 2011. 11. 30-át követően indult közúti járművezető szakoktatói szaktanfolyamon szerzett közúti járművezető szakoktatói képesítés és érvényes „BE” kategóriás vezetői engedély.

### *Részletes tanterv*

Az oktatás során az alább felsorolt ismeretanyagot kell bemutatni.

#### Ismeretanyag

- A pótkocsi csatlakoztatása, a járműszerelvények mozgása
  - a pótkocsi csatlakoztatása
    - a vontatás feltételei,
    - a pótkocsi fel- és lekapcsolása,
  - a járműszerelvények mozgása egyenes menetben, bekanyarodáskor és hátra-menetben
    - pótkocsis szerelvény mozgása.
- A járműszerelvény és az út kapcsolata
  - gyorsítás, lassítás, fékezés

- a gyorsítóképesség és a vontató teljesítménye közötti összefüggés,
  - a tengelyterhelések alakulása,
  - menetstabilitás gyorsításkor és fékezéskor, fékezés, blokkolási sorrend, becsuklás, rátolás, ostorozás,
- kanyarodás, oldalszél, borulás
  - erőhatások a járműszerelvényre,
  - a kanyarvétel módja járműszerelvényel (nyomvonal, sebesség),
  - a járműszerelvény fékezése kanyarban,
  - borulás és stabilitás,
- emelkedő, lejtő
  - erőhatások a járműszerelvényre,
  - haladás emelkedőn és lejtőn (hosszantartó fékezés).
- A járműszerelvény vezetése
  - a rakomány elhelyezése a járműszerelvényen,
  - kiegészítések a forgalomban való részvételhez,
  - a járműszerelvények közlekedése különleges körülmények között,
  - a hólánc használata.
- Energiatakarékos és környezetkímélő vezetéstechnika
  - energiatakarékosság
    - járműtípus gazdaságossága,
    - műszaki tényezők,
    - környezeti tényezők,
    - vezetéstechnikai tényezők,
  - a környezetkímélés lehetőségei
    - a környezetkárosító hatások,
    - környezetkárosítás menet közben,
    - környezetkárosítás elkerülésének lehetőségei karbantartáskor.

## C. Szerkezeti és üzemeltetési ismeretek

### *Módszertani útmutató*

A tantárgy tanításával meg kell alapozni a jármű biztonsági ellenőrzését és az összefüggések megvilágításával elő kell segíteni a járműszerelvény technikai kezelésének későbbi hatékony elsajátítását.

Ennek érdekében világos ismereteket kell adni a járműszerelvény szerkezetéről és működéséről, építve a tanulók korábban megszerzett ismereteire és tapasztalataira.

Az elméleti tananyagnak a gyakorlatra kell irányulnia és az üzemeltetési tudnivalóknak kiemelt jelentőséget kell biztosítani.

### *Tárgyi feltételek*

- Tantermi oktatás esetén a tanfolyam létszámának megfelelő tanterem, falitablók, multimédiás oktatástechnológiai eszköz.
- E-learning rendszerű oktatás esetén a képzésnek megfelelő, tanúsított és minősített e-learning keretrendszer és tananyag.

### *Személyi feltételek*

A tantárgy oktatásához szükséges képesítés, végzettség:

- „Műszaki ismeretek” szakon szerzett közúti járművezető szakoktatói képesítés vagy annak megfelelő végzettség, vagy
- 2011. 11. 30-át követően indult közúti járművezető szakoktatói szaktanfolyamon szerzett közúti járművezető szakoktatói képesítés.

### *Részletes tanterv*

Az oktatás során az alább felsorolt ismeretanyagot kell bemutatni.

#### Ismeretanyag

- A járműszerelvény felépítése
  - a vázszerkezet és a kocsiszekrény
    - a vontató és a pótkocsi alváza,
    - a felépítmény: fix, különleges (autómentő, hajó-, ló- áruszállító),
    - a vonószerkezetek kialakítása, működtetése,
    - a támasztóláb,
    - a vázszerkezet, a felépítmény ellenőrzése és karbantartása.
- A futómű
  - a kerekek, a kerekek felfüggesztése és rugózása,
  - pótkocsi támasztólábakkal,
  - lengéscsillapítók,
  - ellenőrzés, karbantartás.
- A járműszerelvények kormányzása
  - a kormányzás geometriája vonórudas, forgószámolyos és félpótkocsik esetén,
  - a járműszerelvények kormányzásában részt vevő alkatrészek,
  - ellenőrzés, üzemeltetés, karbantartás.
- Fékberendezések
  - a pótkocsik üzemi fék berendezése
    - a hidraulikus ráfutófék szerkezete és működése,
    - a mechanikus ráfutófék (tolató-automatával vagy automata tolatásbiztosítóval) szerkezete és működése,
    - a fékberendezések ellenőrzése és karbantartása.

- Világító- és jelzőberendezések
  - világító- és jelzőberendezések,
  - villamos csatlakozók,
  - visszajelző lámpák,
  - ellenőrzés, karbantartás.
- Menetíró készülék használata
  - a tachográf készülékek fajtái, kezelése
    - az analóg tachográf kezelése,
      - az adatrögzítő lap használata, kiértékelése,
    - a digitális tachográf kezelése,
      - az adatrögzítő kártya, gépkocsivezetői kártya(k),
      - az ellenőri kártya,
      - a műhely kártya,
      - a munkáltatói kártya.

## **D. Munkavédelem, tűzvédelem, szállítás**

### ***Módszertani útmutató***

A munka- és tűzvédelmi ismeretek témaköreinek tanítása során a hallgatóknak meg kell ismerkedniük azokkal a legfontosabb előírásokkal, szabályokkal, amelyek tevékenységük biztonságos végzéséhez feltétlenül szükségesek. A járműszerelvények parkolásával, tárolásával kapcsolatos tudnivalókon kívül a járműszerelvények karbantartásának és javításának munkavédelmi szabályait is tudniuk kell.

Fel kell hívni a tanulók figyelmét a baleset utáni teendőkre. Ismertetni kell a gépkocsitárolókra, az üzemanyagtöltő állomásokra vonatkozó tűzvédelmi előírásokat. Részletesen kell beszélni a leggyakoribb tüzesetekről, a tűzoltási módokról, a tűz esetén szükséges legfontosabb tudnivalókról és teendőkről. A szállítási és rakodási ismeretek témaköreinek bemutatása során hangsúlyozni kell a gépjárművezetők feladatait és felelősségét.

A hallgatóknak meg kell ismerkedniük azokkal a legfontosabb tudnivalókkal, amelyek tevékenységüket biztonságosabbá teszik. Rá kell mutatni a szállítás alapvető szempontjaira, ismertetni kell a rakodásra vonatkozó biztonságtechnikai jellemzőket.

### ***Tárgyi feltételek***

- Tantermi oktatás esetén a tanfolyam létszámának megfelelő tanterem, fali tablók, multimédiás oktatástechnológiai eszköz.
- E-learning rendszerű oktatás esetén a képzésnek megfelelő, tanúsított és minősített e-learning keretrendszer és tananyag.

### ***Személyi feltételek***

A tantárgy oktatásához szükséges képesítés, végzettség:

- „Műszaki ismeretek” szakon szerzett közúti járművezető szakoktatói képesítés vagy annak megfelelő végzettség, vagy
- 2014. 11. 14-ét követően indult közúti járművezető szakoktatói szaktanfolyamon szerzett közúti járművezető szakoktatói képesítés.

### ***Részletes tanterv***

Az oktatás során az alább felsorolt ismeretanyagot kell bemutatni.

#### Ismeretanyag

- Munkavédelmi ismeretek
  - a munkáltatók és a munkavállalók kötelességei és jogai az egészséget nem veszélyeztető és biztonságos munkavégzés követelményeinek megvalósításában, a munkabalesetek és a foglalkozási megbetegedések bejelentése, kivizsgálása és nyilvántartása,
  - a munkabalesetek és a foglalkozási megbetegedések bejelentése, kivizsgálása és nyilvántartása,
  - a járművek mozgatása az üzem (javító, karbantartó, tároló) területén,
  - a karbantartás és javítás általános biztonsági előírásai,
  - munkavégzés szerelőaknában,
  - a járművek emelése,
  - gumiszerelés,
  - járművek és tartozékaik mosása,
  - alkatrészmosás,

- az akkumulátor kezelése,
- az elhasznált üzemanyag és tisztítóanyag kezelése,
- az elsősegélynyújtó felszerelés,
- környezetvédelem
  - a környezetet károsító hatások,
  - a környezetkárosító hatások csökkentésének lehetőségei.
- Tűzvédelmi ismeretek
  - az égés
    - az égés feltételei,
    - az égés formái és jelenségei,
    - a különböző halmazállapotú anyagok égése,
    - a gyulladási pont,
    - a gyulladási hőmérséklet,
    - lobbanáspont,
  - a tűzveszélyességi osztályok, osztályba sorolás,
  - a létesítmények használata,
  - tűzveszélyes tevékenység,
  - szabadban való tüzelés,
  - dohányzás,
  - az üzemanyagotöltő állomásra vonatkozó tűzrendészeti szabályok,
  - csatornahálózat,
  - szállítás és vontatás,
  - járművek, tárolók,
  - tűzjelzés, a tüzeset bejelentése,
  - tűzoltó készülék
    - általános előírások,
    - a tűzoltó készülék megjelölése, az éghető anyagok tűzosztályai és szimbolikus jelei,
    - a tűzoltó készülékek alkalmazási területei,
    - a kézi tűzoltó készülékek működtetése,
  - a járműtüzek, a tűz oltása
    - a tűzoltás szabályai,
  - a tűzvédelmi rendelkezések megszegésének jogkövetkezményei.
- Szállítási ismeretek
  - a személy- és teherszállítás általános szabályai tehergépkocsin, mezőgazdasági vontaton, lassú járművön és pótkocsin
    - személyszállítás,
    - teherszállítás,
  - a járművek rakodásakor betartandó általános szempontok,
  - a billenő rakfelületű (önürítős) járművek,
  - a rakomány rögzítésének követelményei és a rakományrögzítő eszközök
    - kocsifalak,
    - koszorúképzés arra alkalmas árukkal,
    - rakoncák (támasztókarok),
    - biztosítóeszközök,
    - kötözőszerek,
  - az egységakompany-képzés
    - a rakodólapok,
    - egyéb egységakompany-képző eszközök,
  - különböző rakománycsoportok rakodása és rögzítése



- kerekes járművek szállítása,
- folyadékok és gázok szállítása,
- táblaüveg, síküveg szállítása,
- kábeldobok szállítása,
- gépek és alkatrészek szállítása,
- fémgyártmányok és félkész termékek szállítása,
- a palettás áru szállítása,
- gyűjtőrakomány szállítása,
- élő állatok szállítása,
- bútorszállítás,
- folyékony áruk szállítása,
- panelszállítás,
- hosszú áruk fuvarozása,
- nagy tömegű és nagyméretű áruk fuvarozása,
- ömlesztett áruk szállítása,
- veszélyes áruk szállítása
  - jellemző veszélyek,
  - az ADR áruosztályai,
  - a veszélyes áruk közúti szállításának személyi feltételei,
  - a járművek és küldeménydarabok megjelölése,
  - mentesítések az ADR előírásai alól,
  - rendkívüli esemény.

## E. Vezetési gyakorlat

### *Módszertani útmutató*

A vezetési gyakorlat egységébe a rutinfeladatok, valamint a forgalmi vezetés feladatai tartoznak. A rutinfeladatok gyakorlása során a tanulók a járműszerelvény biztonsági ellenőrzését, üzemeltetését, a járműszerelvény feletti uralmat és a járműszerelvény vezetésének mechanizmusát sajátítják el. A járműszerelvény főbb részeinek bemutatásához és a biztonsági ellenőrzés elvégzéséhez a járműkezelési útmutatóban meghatározottakat kell alapul venni.

A rutinfeladatok gyakorlására irányuló foglalkozások megkezdésekor általában, az egyes műveletek megkezdése előtt pedig részletesen ismertetni kell a kapcsolódó munka- és tűzvédelmi szabályokat. A szerkezetek és az elvégzendő műveletek szakoktatói bemutatását követően a tantárgyhoz kapcsolódó elvégzendő-, elmondandó-, megmutatandó vizsgafeladatok a tanuló tevélyes részvételével kerüljenek gyakorlásra.

Balesetveszélyes szerszámokat, készülékeket és mérőeszközöket használni tilos.

A „BE” kategóriás képzésre jelentkező tanulóknak már van „B” kategóriára érvényes vezetői engedélyük, ismerik a személygépkocsik vezetéstechnikáját és a forgalomban is általában megfelelő vezetési gyakorlatot szereztek. Az oktatás súlypontját a járműszerelvény méreteiből, vezetéstechnikai sajátosságaiból adódó jellegzetességek adják (a méretek érzékelése, gyorsítóképesség, nyomeltérés kanyarban, kormánykezelés hátramenetben stb.).

Az egyes feladatok a didaktikai alapelvek figyelembevételével egymásra épülnek, de az oktatónak a helyi sajátosságoknak megfelelően kell megszervezni az egyes foglalkozásokat.

A szakoktató indokolt esetben, a tantervben meghatározott feladatok sorrendjét, tartalmát módosíthatja, ha az oktatás eredményessége szempontjából ez feltétlenül szükséges.

A vezetési gyakorlat óraszám az egyéni előrehaladás ütemétől függően változó lehet. A feladatok a forgalmi vezetés esetében is egymásra épülnek, de a feladatok sorrendjét ott sokkal inkább befolyásolják a tanulók képességei és a helyi forgalmi sajátosságok, mint a rutin vizsgára felkészítő vezetés esetén.

### *Tárgyi feltételek*

- Érvényes forgalmi engedéllyel, járművezető képzésre érvényes oktatójárműigazolással és érvényes felelősségbiztosítással rendelkező járműszerelvény, amely az alábbi jellemzőkkel és felszerelésekkel rendelkezik:
  - 2003. év december 1-jét követően oktatásba bevont járművekre vonatkozó előírások:
    - jellemzők:
      - a járművezetővel azonos légtérben legalább 3 személy befogadóképességű "B" kategóriába tartozó vonójármű,
      - a pótkocsi megengedett legnagyobb össztömege legalább 1100 kg,
      - a pótkocsi tényleges össztömege legalább 800 kg,
      - a pótkocsi zárt, de nem különleges felépítményű, legalább 1,5 m széles, legalább 1,5 m magas, de a vonójárműnél nem alacsonyabb és nem keskenyebb,
      - a járműszerelvény hosszúsága legalább 7,5 m,
      - a járműszerelvény legalább 100 km/óra sebesség elérésére alkalmas,
      - a járműszerelvény megengedett legnagyobb együttes össztömegének a 3500 kg-ot meg kell haladnia,

- a pótkocsi megengedett legnagyobb össztömege nem haladhatja meg a gépkocsi saját tömegét,
  - kötelező felszerelések és tartozékok:
    - a járművezető melletti ülésből működtethető, az üzemi fékberendezésre ható pótfék pedál, amely hatásosságának el kell érnie az üzemi fék hatásosságának legalább 90%-át,
    - két darab pót-visszapillantó tükör, amely a vezető melletti ülésből biztosítja a jármű mellett lévő mindkét oldali forgalmi sávra történő hátralátást.
- A biztonsági ellenőrzéshez és üzemeltetéshez kapcsolódó ismeretanyag oktatása során
  - a feladatok végrehajtásához szükséges szerszámok és eszközök.
- A rutin feladatok végrehajtására alkalmas méretű és kialakítású gyakorlópálya az alábbi jellemzőkkel:
  - forgalom elől elzárt terület,
  - szilárd burkolat, mely időjárástól függetlenül, a burkolat deformációja nélkül alkalmas a feladatok gyakorlására,
  - legyen alkalmas – a gyakorlást egyidejűleg végzők számának figyelembevételével – az előírt feladatok biztonságos végrehajtására,
  - kulturált WC és kézmosási lehetőség.
- A forgalmi vezetés gyakorlásához a feladatok végrehajtására alkalmas közúti környezet.

### ***Személyi feltételek***

A tantárgy oktatásához szükséges képesítés, végzettség:

- „Járművezetési gyakorlat” szakon szerzett közúti járművezető szakoktatói képesítés és „BE” kategóriára 2018. 01. 01-e előtt érvényesített vezetői engedély, vagy
- 2011. 11. 30-át követően indult közúti járművezető szakoktatói szaktanfolyamon szerzett „E” kategóriás kiegészítő közúti járművezető szakoktatói képesítés és érvényes „BE” kategóriás vezetői engedély.

### ***Részletes tanterv***

#### Ismeretanyag a biztonsági ellenőrzési, üzemeltetési, rakománybiztonsági feladatokhoz

- A járműszerelvény felépítése
  - Bemutatandó:
    - a járműszerelvény vázszerkezete és felépítménye,
    - a vonószerkezet kialakítása és működése,
    - a vonóhorog-kopás észlelésének módja, veszélyei, a szükséges teendők.
  - Elvégzendő műveletek:
    - a járműszerelvény felépítményének ellenőrzése,
    - az oldalfalkapcsok és biztosítások ellenőrzése,
    - a pótkocsi támasztóláb ellenőrzése,
    - a kapcsolófej ellenőrzése, a vonóhorog ellenőrzése.
- A futómű, a kormány szerkezet
  - Bemutatandó:
    - a gumiabroncs ellenőrzése,
    - kerékcsere, a keréktőcsavarok, kerékanyák ellenőrzése,
    - a kerékcsavarok (anyák) utánhúzása,
    - a rugózás ellenőrzése szemrevételezéssel.
  - Elvégzendő műveletek:

- a gumiabroncs légnyomásának megmérése,
  - a gumiabroncs mintázata mélységének (kopásának) ellenőrzése,
  - a pótkerék előkészítése a kerékcseréhez,
  - a pótkerék elhelyezése és rögzítése,
  - a laprugók, rugókengyelek ellenőrzése.
- A fékberendezések
  - Bemutatandó:
    - a mechanikus rögzítőfék működésének ellenőrzése,
    - a rögzítőfék karbantartása.
  - Elvégzendő műveletek:
    - a lekapcsolt pótkocsi rögzítése a mechanikus rögzítőfék működtetésével.
- Világító- és fényjelző berendezések
  - Bemutatandó:
    - az elektromos csatlakoztatás és ellenőrzése.
  - Elvégzendő műveletek:
    - a pótkocsi elektromos rendszerének csatlakoztatása a vonó járműhöz,
    - a világító- és jelzőberendezések működésének ellenőrzése (kapcsolók, visszajelző lámpák, elektromos csatlakozás, lámpatestek).
- A járműszerelvény biztonsági berendezéseinek elindulás előtti ellenőrzése
  - Elvégzendő műveletek:
    - a gumiabroncsok,
    - a kormányberendezés,
    - a világító- és fényjelző berendezések,
    - a fékberendezések ellenőrzése.

#### Ismeretanyag a rutin vizsgára felkészítő vezetés órákra

- Elindulás előtti teendők
  - járműszerelvény bemutatása,
  - járműszerelvény elindulás előtti ellenőrzése,
  - ülés, visszapillantó tükrök beállítása,
  - vonójármű és a pótkocsi szétkapcsolása,
  - pótkocsi rögzítése,
  - vonójármű és a pótkocsi összekapcsolása,
  - elektromos csatlakoztatás ellenőrzése.
- Elindulás, megállás és nyomtartás
  - elindulás,
  - gyorsítás, sebességi fokozatok kapcsolása, sebességtartás,
  - lassítás, zökkenőmentes megállás,
  - kanyarodás jobbra kis- és balra nagy sugarú ívben,
  - kettős sávváltás,
  - áthaladás szűk folyosón, kapubejárón (előremenetben).
- Hátramenet
  - egyenesen (forgalmi sávon belül) 5-10 m hosszan,
  - rakodó rámpa megközelítése hátramenetben.
- Fékezési feladatok
  - célmegállás különböző sebességekről,
  - intenzív fékezés, különböző sebességekről.
- Járműszerelvény szétkapcsolása, összekapcsolása
  - szétkapcsolás, a pótkocsi rögzítése,

- vonójárművel a pótkocsi mellé állás hátramenettel,
- vonójárművel a pótkocsi elé állás,
- hátramenet, összekapcsolás, ellenőrzés.
- Parkolási feladatok
  - beállítás a járdaszegéllyel párhuzamosan két jármű közé hátramenetben jobbra,
  - beállítás merőleges parkolóhelyre hátramenetben jobbra és balra.
- Megfordulás „T” alakú útkereszteződésben, hátramenet közbeiktatásával.

#### Ismeretanyag a forgalmi vezetés órákra

- Elindulás előtti teendők
  - a járműszerelvény közúti biztonsággal összefüggő előkészítése és műszaki ellenőrzése,
  - a járműszerelvény biztonsági berendezéseinek ellenőrzése,
  - az ülés és a visszapillantó tükrök beállítása,
  - a motor beindítása.
- Vezetés gyér forgalomban
  - folyamatos vezetés a lehetséges legnagyobb sebességi fokozat kapcsolásával,
  - lassítás, visszakapcsolás,
  - kanyarodás jobbra kis- és balra nagy sugarú ívben,
  - parkolás előremenetben a járdaszegély mellett.
- Vezetés közepes forgalomban
  - vezetés fő- és mellékútvonalakon,
  - vezetés jelzőlámpás és rendőri forgalomirányításnál,
  - az elsőbbségadás gyakorlása egyenrangú útkereszteződésben és védett útvonal keresztezésekor,
  - rákanyarodás védett útvonalra.
- Vezetés nagy forgalomban
  - vezetés fő- és mellékútvonalakon,
  - vezetés egyirányú forgalmú úton, körforgalomban,
  - vezetés villamosvágányokkal ellátott úton,
  - vezetés párhuzamos közlekedésben,
  - vezetés hídon, felüljárón, vasúti átjárót keresztezve,
  - manőverezések szűk helyen.
- Vezetés lakott területen kívül
  - vezetés országúton (autópályán, autóúton),
  - a biztonságos sebesség és követési távolság megválasztása,
  - kikerülés, előzés.
- Vezetés emelkedőn és lejtőn (hegyvidéken)
  - sebességfokozatok megválasztása, sebességváltások,
  - kapaszkodósáv,
  - megállás, a járműszerelvény rögzítése emelkedőn, lejtőn,
  - várakozás és elindulás.
- Vezetés nagy forgalomban, felkészülés a vizsgára
  - vezetés városi és elővárosi fő- és mellékútvonalakon.

## VI. Vizsgakövetelmények

### A. A „BE” kategóriás képzés vizsgatárgyai

| Vizsgatárgy típusa | Vizsgatárgyak                        | Vizsgatárgy fajtája          |
|--------------------|--------------------------------------|------------------------------|
| Elmélet            | Közlekedési alapismeretek            | Számítógépes elméleti vizsga |
|                    | Szerkezeti és üzemeltetési ismeretek | Számítógépes elméleti vizsga |
|                    | Munkavédelem, tűzvédelem, szállítás  | Számítógépes elméleti vizsga |
| Gyakorlat          | Rutin                                | Gyakorlati vizsga            |
|                    | Forgalmi vezetés                     | Gyakorlati vizsga            |

## VII. Vizsgatárgyak vizsgakövetelményei

### *A vizsgatárgyak felsorolása*

#### **A. Közlekedési alapismeretek**

##### *A vizsga követelményei*

A vizsga teljesítéséhez egy 25 kérdésből álló számítógépes, feleletválasztós tesztet kell sikeresen megoldani. A vizsga időtartama 25 perc.

Az elérhető maximális pontszám 35 pont, melyből a sikeres vizsgához legalább 30 pontot kell elérni.

##### *A vizsga ismeretanyaga*

A vizsga ismeretanyaga megegyezik a „BE” kategóriás tanfolyam „Közlekedési alapismeretek” és „Járművezetés elmélete” című tantárgyainak ismeretanyagával.

##### *A vizsgáztatás személyi feltételei*

- 2011.12.01-ét megelőzően szerzett közúti járművezetői vizsgabiztosi képesítés vagy
- 2011.11.30-át követően indult közúti járművezető vizsgabiztosi szaktanfolyamon szerzett közúti járművezetői vizsgabiztosi alapképesítés vagy
- közúti járművezetői elméleti vizsgabiztosi képesítés.

##### *A vizsgáztatás tárgyi feltételei*

A vizsgát előzetesen jóváhagyott számítógépes elméleti vizsgateremben lehet lebonyolítani.

##### *A vizsgáztatás egyéb feltételei*

A vizsgára bocsátás feltétele a „BE” kategóriás tanfolyam elméleti tantárgyainak igazolt elvégzése.

## **B. Szerkezeti és üzemeltetési ismeretek**

### ***A vizsga követelményei***

A vizsga teljesítéséhez egy 25 kérdésből álló számítógépes, feleletválasztós tesztet kell sikeresen megoldani. A vizsga időtartama 25 perc.

Az elérhető maximális pontszám 25 pont, melyből a sikeres vizsgához legalább 21 pontot kell elérni.

### ***A vizsga ismeretanyaga***

A vizsga ismeretanyaga megegyezik a „BE” kategóriás tanfolyam „Szerkezeti és üzemeltetési ismeretek” című tantárgy ismeretanyagával.

### ***A vizsgáztatás személyi feltételei***

- 2011.12.01-ét megelőzően szerzett közúti járművezetői vizsgabiztosi képesítés vagy
- 2011.11.30-át követően indult közúti járművezető vizsgabiztosi szaktanfolyamon szerzett közúti járművezetői vizsgabiztosi alapképesítés vagy
- közúti járművezetői elméleti vizsgabiztosi képesítés.

### ***A vizsgáztatás tárgyi feltételei***

A vizsgát előzetesen jóváhagyott számítógépes elméleti vizsgateremben lehet lebonyolítani.

### ***A vizsgáztatás egyéb feltételei***

A vizsgára bocsátás feltétele a „BE” kategóriás tanfolyam elméleti tantárgyainak igazolt elvégzése.



## **C. Munkavédelem, tűzvédelem, szállítás**

### ***A vizsga követelményei***

A vizsga teljesítéséhez egy 25 kérdésből álló számítógépes, feleletválasztós tesztet kell sikeresen megoldani. A vizsga időtartama 25 perc.

Az elérhető maximális pontszám 25 pont, melyből a sikeres vizsgához legalább 21 pontot kell elérni.

### ***A vizsga ismeretanyaga***

A vizsga ismeretanyaga megegyezik a „BE” kategóriás tanfolyam „Munkavédelem, tűzvédelem, szállítás” című tantárgy ismeretanyagával.

### ***A vizsgáztatás személyi feltételei***

- 2011.12.01-ét megelőzően szerzett közúti járművezetői vizsgabiztosi képesítés vagy
- 2011.11.30-át követően indult közúti járművezető vizsgabiztosi szaktanfolyamon szerzett közúti járművezetői vizsgabiztosi alapképesítés vagy
- közúti járművezetői elméleti vizsgabiztosi képesítés.

### ***A vizsgáztatás tárgyi feltételei***

A vizsgát előzetesen jóváhagyott számítógépes elméleti vizsgateremben lehet lebonyolítani.

### ***A vizsgáztatás egyéb feltételei***

A vizsgára bocsátás feltétele a „BE” kategóriás tanfolyam elméleti tantárgyainak igazolt elvégzése.

## D. Rutin vizsga

### *A vizsga követelményei*

A rutin vizsga célja annak megállapítása, hogy a vizsgázó a gyakorlati oktatás eredményeként a járműszerelvény technikai kezelésében, a manőverezésben, illetve a járműszerelvény biztonságos üzemeltetéséhez szükséges ellenőrzési, üzemeltetési és rakománybiztonsági műveletekben eljutott-e a jártasság szintjére.

A vizsgázónak a megadott idő alatt a kijelölt biztonsági ellenőrzési, üzemeltetési, rakománybiztonsági, illetve technikai kezelési és manőverezési feladatokat kell egymást követő sorrendben végrehajtania.

A vizsga időtartama 30 perc, melyből 25 perc a feladatok végrehajtására biztosított idő.

A rutin vizsgán a kijelölt vizsgatételen szereplő biztonsági ellenőrzési, üzemeltetési, rakománybiztonsági feladatokat, illetve 3 technikai kezelési és manőverezési feladatot kell teljesíteni. Az R51 – R52 számú feladatok minden vizsgázó számára kötelezően előírtak, a harmadik technikai kezelési és manőverezési feladatot az R53 – R56 számú feladatok közül kell meghatározni. A technikai kezelési és manőverezési feladatok közül elsőként az R51 számú feladatot kell végrehajtani, a többi feladat sorrendje a vizsgapálya berendezésétől függően felcserélhető.

Sikertelen a rutin vizsga, ha a vizsgázó

a) a technikai kezelési és manőverezési feladatok vonatkozásában

- bármelyik feladat végrehajtásakor sikertelenséget okozó hibát követett el,
- a meghatározott idő alatt a feladatokat képtelen végrehajtani,

b) a biztonsági ellenőrzési, üzemeltetési, rakománybiztonsági feladat vonatkozásában

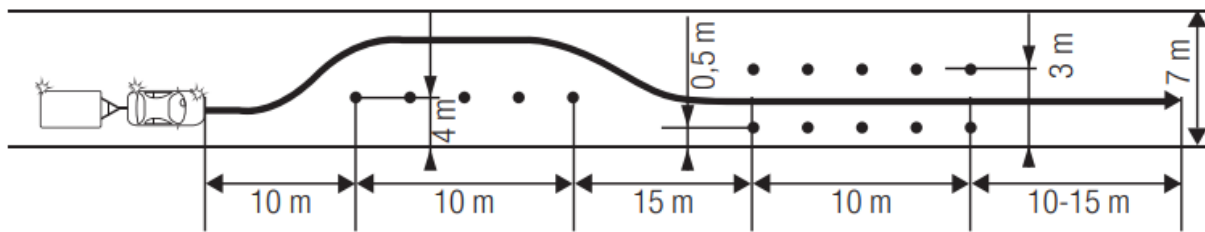
- a vizsgatételen szereplő feladatot, a szükséges ellenőrzési, karbantartási, szerelési műveleteket nem képes elvégezni,
- szerkezeti rongálódást okoz vagy okozna,
- megszegi a vizsgatevékenységgel kapcsolatos munkavédelmi rendelkezéseket.

### *A biztonsági ellenőrzési, üzemeltetési, rakománybiztonsági vizsgafeladat ismeretanyaga*

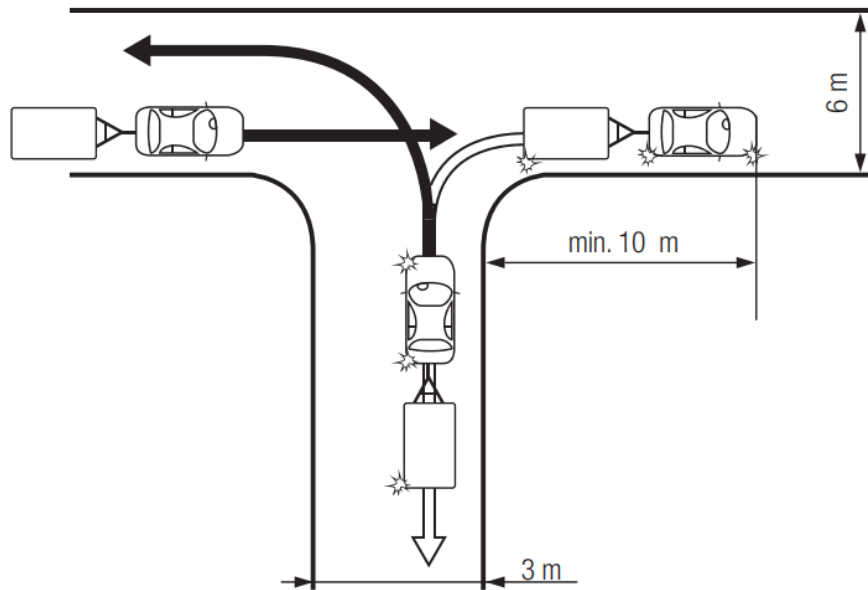
- Bü1 - Végezze el a járműszerelvény alábbi biztonsági berendezéseinek elindulás előtti ellenőrzését
  - gumiabroncsok,
  - kormányberendezés,
  - világító- és fényjelző berendezések,
  - fékberendezések.
- Bü2 - Végezze el a járműszerelvény felépítményének ellenőrzését!
- Bü3 - Végezze el a pótkeréktartó ellenőrzését!
- Bü4 - Végezze el a pótkocsi támasztóláb ellenőrzését!
- Bü5 - Végezze el a kerék-tőcsavarok, kerékanyák ellenőrzését!
- Bü6 - Végezze el a rugókengyelek rögzítettségének ellenőrzését!
- Bü7 - Végezze el a vonószerkezet ellenőrzését!
- Bü8 - Ellenőrizze az elektromos csatlakoztatást!

### *A technikai kezelési és manőverezési vizsgafeladatok ismeretanyaga*

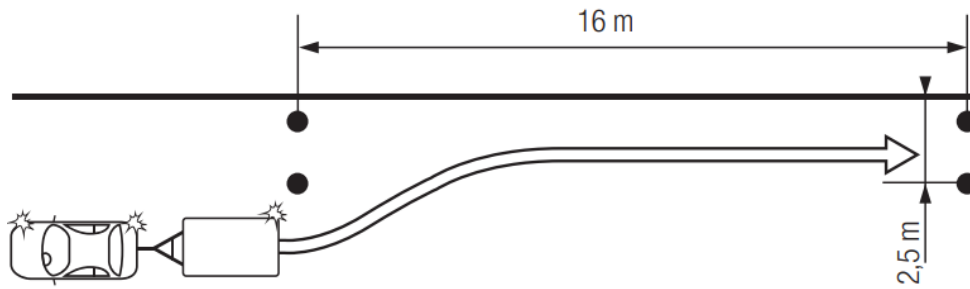
- **R51 – Elindulás – kétszeres sávváltoztatás után áthaladás „folyosón”, célmegállás**  
Az indulás helyét, úgy kell megválasztani, hogy a vizsgázó a sávváltoztatás megkezdéséig a járműszerelvényt az előírt sebességre felgyorsíthassa.



- Követelmény
  - A vizsgázó az indító fokozat kapcsolása, irányjelzés, körültekintés után a kézifék kiengedése mellett induljon el egyenesen a járműszerelvénnel a járdaszegély mellől.
  - Fékpróbával ellenőrizze a fékek működését, majd újra induljon el.
  - Kapcsoljon fel az indító fokozatnál eggyel magasabb sebességi fokozatba, és gyorsítson fel kb. 30 km/h sebességre. A meghatározott jelzőoszlopnál (bójánál) változtasson sávot. A kikerült bóják elhagyása után térjen vissza a menetirány szerinti jobb oldalra, folyamatosan haladjon át a bójákkal határolt folyosón és álljon meg a járdaszegély mellett.
  - Rögzítse a járműszerelvényt. A motort leállítani nem kell.
  - A manőver során az irányváltásokat jelezni kell.
- Sikertelenséget okoz az alábbi hibák bármelyikének elkövetése
  - féklevegő- és fékezőnyomást (légfék vagy levegőrásegítés esetén) vagy az üzemi fék működését (fékpróba) elmulasztja ellenőrizni (első elindulás esetén);
  - irányjelzést elmulasztja;
  - körültekintést elmulasztja;
  - a folyosón való áthaladás közben a járműszerelvénnel megáll;
  - járdaszegélytől 30 cm-nél távolabb áll meg;
  - rögzítő féket nem használja megálláskor;
  - a járművel felhajt a járdára, járdaszegélyre, útpadkára, vagy annak imitációjára;
  - nem képes az előírt sebességre felgyorsítani;
  - bóját, láncot érint, azok síkjába belóg, a kijelölt, előírt pálya területét elhagyja;
  - balesetveszélyes manővere miatt a szakoktatónak, vagy a vizsgabiztosnak közbe kell avatkoznia (akár csak szóban is).
- **R52 – Megfordulás „T” alakú útkereszteződésben hátramenettel**  
A feladat végrehajtásához az útkereszteződést (T-elágazást) 6-3 méter széles utak mérőleges találkozásánál kell kijelölni.



- Követelmény
  - A vizsgázó a meghatározott útkereszteződés elhagyása után a menetirány szerinti jobb oldalon, tetszőleges helyen álljon meg a járműszerelvénnyel. A hátrameneti fokozat kapcsolása, irányjelzés és kellő körültekintés után induljon el a járműszerelvénnyel.
  - A szükséges iránymódosításokkal haladjon jobbra hátra a betorkoló úton addig, amíg a vonójármű a kereszteződést elhagyja.
  - A manőver helyességét a visszapillantó tükrökből, valamint előre- és oldalra pillantásokkal ellenőrizze. Megállás, irányjelzés és körültekintés után a betorkoló útról balra kihajtva fejezze be a megfordulást, és álljon meg arra alkalmas helyen.
  - A feladat csak kijelölt biztosító személy közreműködése mellett hajtható végre.
- Sikertelenséget okoz az alábbi hibák bármelyikének elkövetése
  - irányjelzést elmulasztja;
  - körültekintést elmulasztja;
  - a járművel felhajt a járdára, járdaszegélyre, útpadkára, vagy annak imitációjára;
  - szegélynek szorul bármely kerék, és ezt nem érzékeli;
  - pótkocsinak ütközik a helytelen kormányzás miatt;
  - harmadszor is megállásra, korrigálásra kényszerül;
  - balesetveszélyes manővere miatt a szakoktatónak, vagy a vizsgabiztosnak közbe kell avatkoznia (akár csak szóban is).
- **R53 – Beállítás két jármű közé hátramenetben jobbra – kiállítás**  
A beálláshoz szükséges szabad helyet úgy kell kialakítani, hogy az 16 méter hosszú legyen, és a beállóhely mellett a vizsgázó 4 méter széles sávot vehessen igénybe.



○ Követelmény

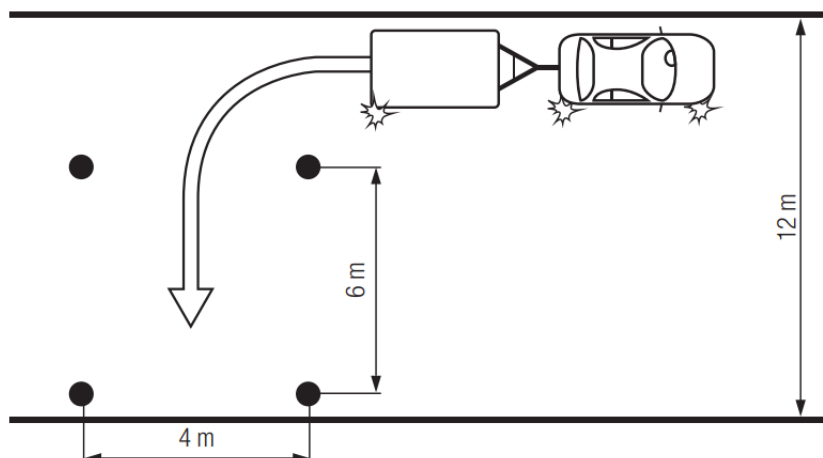
- A vizsgázó a megállási szándékát jelezze. A beállási helynek megfelelő irányba húzódva haladjon el a beállóhely mellett, és álljon meg a járműszerelvényt a rendelkezésre álló sávban, tetszőleges helyen. Irányjelzés és körültekintés után induljon el a járműszerelvényt hátramenetben finom sebességtartással. A járműszerelvény helyzetétől függő kormányzással gördüljön a beállóhelyre a járdaszegély mellé, attól legfeljebb 30 cm-re.
- Beállítás vagy korrigálás közben a járműszerelvény mozgását, a manőver helyességét a visszapillantó tükrökből, valamint előre- és oldalra pillantásokkal ellenőrizze.
- A feladat csak kijelölt biztosító személy közreműködése mellett hajtható végre.

○ Sikertelenséget okoz az alábbi hibák bármelyikének elkövetése

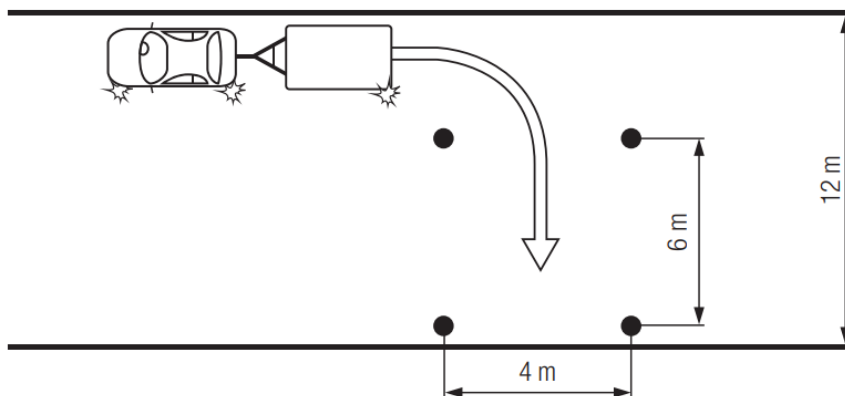
- irányjelzést elmulasztja;
- körültekintést elmulasztja;
- bóját, láncot érint, azok síkjába belóg, a kijelölt, előírt pálya területét elhagyja;
- a járművel felhajt a járdára, járdaszegélyre, útpadkára, vagy annak imitációjára;
- szegélynek szorul bármely kerék, és ezt nem érzékeli;
- pótkocsinak ütközik a helytelen kormányzás miatt;
- harmadszor is megállásra, korrigálásra kényszerül;
- rögzítő féket nem használja megálláskor;
- balesetveszélyes manővere miatt a szakoktatónak, vagy a vizsgabiztosnak közbe kell avatkoznia (akár csak szóban is).

• **R54 – A pótkocsi betolása várakozóhelyre hátramenetben jobbra – kiállás**

Az elindulás helyét és a végrehajtás nyomvonalát a vizsgázó úgy választhatja meg, hogy a beállóhely előtti területből 6 méter széles sávot vehet igénybe.



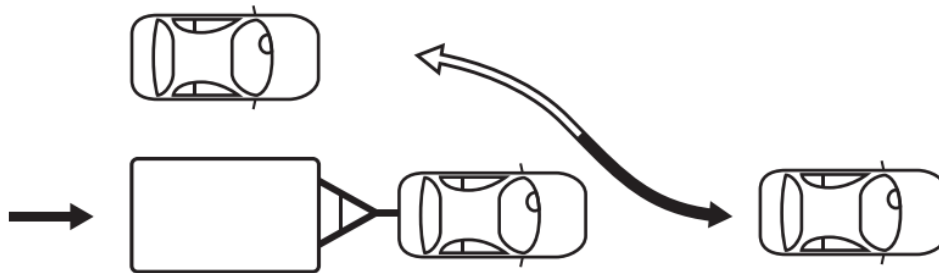
- Követelmény
  - A vizsgázó a járműszerelvényvel a meghatározott szélességű útszakaszon tetszőlegesen választott helyről, jobbra kanyarodási szándékát jelezve, körültekintés után induljon el hátramenetben, és finom sebességtartással a járműszerelvény helyzetétől függő kormányzással (iránymódosításokkal) a pótkocsit tolja be a bóják közé.
  - Beálláskor, korrigáláskor a járműszerelvény mozgását, a manőver helyességét a visszapillantó tükrökből, valamint előre- és oldalra pillantásokkal ellenőrizze.
  - A járműszerelvényt kézfékkal rögzítse, majd körültekintés és a megfelelő irányjelzés után tetszőleges irányba húzza ki a pótkocsit.
  - A feladat csak kijelölt biztosító személy közreműködése mellett hajtható végre.
- Sikertelenséget okoz az alábbi hibák bármelyikének elkövetése
  - irányjelzést elmulasztja;
  - körültekintést elmulasztja;
  - bóját, láncot érint, azok síkjába belóg, a kijelölt, előírt pálya területét elhagyja;
  - helytelen kormányzás miatt másodszori javítás után sem sikerült a feladatot végrehajtania;
  - pótkocsinak ütközik a helytelen kormányzás miatt;
  - rögzítő féket nem használja megálláskor;
  - balesetveszélyes manővere miatt a szakoktatónak, vagy a vizsgabiztosnak közbe kell avatkoznia (akár csak szóban is).
- **R55 – A pótkocsi betolása várakozóhelyre hátramenetben balra – kiállítás**  
Az elindulás helyét és a végrehajtás nyomvonalát a vizsgázó úgy választhatja meg, hogy a beállóhely előtti területből 6 méter széles sávot vehet igénybe.



- Követelmény
  - A vizsgázó a járműszerelvényvel a meghatározott szélességű útszakaszon tetszőlegesen választott helyről, jobbra kanyarodási szándékát jelezve, körültekintés után induljon el hátramenetben, és finom sebességtartással a járműszerelvény helyzetétől függő kormányzással (iránymódosításokkal) a pótkocsit tolja be a bóják közé.
  - Beálláskor, korrigáláskor a járműszerelvény mozgását, a manőver helyességét a visszapillantó tükrökből, valamint előre- és oldalra pillantásokkal ellenőrizze.
  - A járműszerelvényt kézfékkal rögzítse, majd körültekintés és a megfelelő irányjelzés után tetszőleges irányba húzza ki a pótkocsit.

- A feladat csak kijelölt biztosító személy közreműködése mellett hajtható végre.
- Sikertelenséget okoz az alábbi hibák bármelyikének elkövetése
  - irányjelzést elmulasztja;
  - körültekintést elmulasztja;
  - bóját, láncot érint, azok síkjába belóg, a kijelölt, előírt pálya területét elhagyja;
  - helytelen kormányzás miatt másodszori javítás után sem sikerült a feladatot végrehajtania;
  - pótkocsinak ütközik a helytelen kormányzás miatt;
  - rögzítő féket nem használja megálláskor;
  - balesetveszélyes manővere miatt a szakoktatónak, vagy a vizsgabiztosnak közbe kell avatkoznia (akár csak szóban is).
- **R56 – A járműszerelvény szétkapcsolása, összekapcsolása**

A feladat végrehajtásához a járműszerelvény helyét úgy kell meghatározni, hogy a vizsgázó a vonójárművel, annak hosszával kb. egyenlő távolságra eltávolodhasson, és hátramenetben a pótkocsi mellé való álláshoz és az összekapcsoláshoz a szükséges irányváltásokat megtehesse.



- Követelmény
  - A vizsgázó állítsa meg a járműszerelvényt, rögzítse a vonójárművet és a pótkocsit rögzítő fékkel. (A pótkocsit szükség szerint ékekkel is). Az elektromos és (fék-) csatlakozás oldása után távolodjon el a pótkocsitól a vonójárművel majd hátramenetben álljon meg a pótkocsi mellé. A motort leállítani nem kell és a szét- és összekapcsolási manőver során az irányváltásokat nem kell jelezni.
  - A vonójárművel álljon a pótkocsi elé és a hátrameneti fokozat kapcsolása és körültekintés után induljon el, és finom sebességtartással kb. 30 centiméterre közelítse meg a kapcsolófejet. A kapcsolófej magasságának beállítása után haladjon tovább a vonójárművel a csatlakozási helyzetig, eközben a visszapillantó tükrökből és előrepillantásokkal ellenőrizze a vonójármű helyzetét.
  - Végezze el a csatlakozási műveleteket, és ellenőrizze az összekapcsolás helyességét, valamint a világító- és jelzőberendezések működését. Oldja a pótkocsi rögzítését (ékek).
  - Induljon el a járműszerelvényt, és ellenőrizze a fékek működését, majd álljon meg a járdaszegély mellett attól legfeljebb 30 cm-re.
  - A feladat szükség esetén biztosító személy közreműködésével végezhető el. Visszajelzést kell adnia a világító- és jelzőberendezések megfelelő működéséről.
  - A vizsgabiztos a járműszerelvény szét- és összekapcsolás műveleteit, azok helyes végrehajtását a járműből kiszállva ellenőrzi.
- Sikertelenséget okoz az alábbi hibák bármelyikének elkövetése

- bármely összekapcsolási műveletet elmulaszt;
- bármely szétkapcsolási műveletet elmulaszt;
- vonószerkezetek ellenőrzését, magasságának beállítását elmulasztja;
- megtolja a pótkocsit a vonójárművel (összekapcsoláskor);
- a világító- és fényjelző berendezések ellenőrzését összekapcsoláskor elmulasztja;
- a pótkocsi(k) rögzítését nem oldja;
- összekapcsolt járműszerelvénnyel a fékek ellenőrzését (fékpróba) elmulasztja;
- járdaszegélytől 30 cm-nél távolabb áll meg;
- szét- és összekapcsoláskor nem rögzíti a vontatót vagy a pótkocsi(ka)t;
- rögzítő féket nem használja megálláskor;
- balesetveszélyes manővere miatt a szakoktatónak, vagy a vizsgabiztosnak közbe kell avatkoznia (akár csak szóban is).

### ***A vizsgáztatás személyi feltételei***

A vizsgatárgy vizsgáztatásához szükséges képesítés, végzettség:

- 1995.07.01. előtt szerzett közúti járművezetői vizsgabiztosi képesítés „GY” szakra és érvényes „BE” kategóriás vezetői engedély, vagy
- 1995.07.01. és 2011.11.30. között szerzett, „BE” kategóriára érvényes vizsgabiztosi képesítés és érvényes „BE” kategóriás vezetői engedély, vagy
- 2011.11.30-át követően indult közúti járművezető vizsgabiztosi szaktanfolyamon szerzett közúti járművezetői vizsgabiztosi alapképesítés és érvényes „BE” kategóriás vezetői engedély.

### ***A vizsgáztatás tárgyi feltételei***

- Érvényes forgalmi engedéllyel, járművezető képzésre érvényes oktatójármű-igazolással és érvényes felelősségbiztosítással rendelkező járműszerelvénnyel, amely az alábbi jellemzőkkel rendelkezik:
  - 2003. év december 1-jét követően oktatásba bevont járművekre vonatkozó előírások:
    - jellemzők:
      - a járművezetővel azonos légtérben legalább 3 személy befogadóképességű "B" kategóriába tartozó vonójármű,
      - a pótkocsi megengedett legnagyobb össztömege legalább 1100 kg,
      - a pótkocsi tényleges össztömege legalább 800 kg,
      - a pótkocsi zárt, de nem különleges felépítményű, legalább 1,5 m széles, legalább 1,5 m magas, de a vonójárműnél nem alacsonyabb és nem keskenyebb,
      - a járműszerelvénnyel hosszúsága legalább 7,5 m,
      - a járműszerelvénnyel legalább 100 km/óra sebesség elérésére alkalmas,
      - a járműszerelvénnyel megengedett legnagyobb együttes össztömegének a 3500 kg-ot meg kell haladnia,
      - a pótkocsi megengedett legnagyobb össztömege nem haladhatja meg a gépkocsi saját tömegét,
    - kötelező felszerelések és tartozékok:



- a járművezető melletti ülésből működtethető, az üzemi fékberendezésre ható pótfék pedál, amely hatásosságának el kell érnie az üzemi fék hatásosságának legalább 90%-át,
  - két darab pót-visszapillantó tükör, amely a vezető melletti ülésből biztosítja a jármű mellett lévő mindkét oldali forgalmi sávra történő hátrálást.
- A közlekedési hatóság által előzetesen kijelölt vizsgapálya, amely az alábbi jellemzőkkel rendelkezik:
  - szilárd burkolat,
  - forgalom elől elzárt terület,
  - vizsgabiztosi szoba,
  - váróhelyiség (szakoktatók és a vizsgázók részére),
  - fűtés, világítás, WC, kézmosási lehetőség,
  - a feladatok végrehajtásához szükséges műanyag oszlopok, láncok.

### ***A vizsgáztatás egyéb feltételei***

A vizsgára bocsátás feltétele a „BE” kategóriás tanfolyam valamennyi elméleti vizsgatárgyának sikeres teljesítése, valamint a „BE” kategóriás tanfolyam vezetési gyakorlat tantárgyából a rutin vizsgára felkészítő vezetésre előírt minimális óraszám igazolt elvégzése.

## E. Forgalmi vezetés

### *A vizsga követelményei*

A forgalmi vezetés vizsga célja annak megállapítása, hogy a vizsgázó

- rendelkezik-e a járműszerelvény biztonságos közlekedéséhez szükséges ellenőrzési ismeretekkel,
- a járműszerelvény technikai kezelésében és a manőverezési feladatok végrehajtásában eljutott-e az önálló, biztonságos és környezetkímélő közlekedéshez szükséges jártasság szintjére,
- gyakorlottsága, helyzetfelismerése, közlekedési látása, manőverezési képessége megfelel-e a közúti forgalomban történő önálló, biztonságos és környezetkímélő közlekedés követelményeinek.

A vizsgázónak rendelkeznie kell az önálló közúti közlekedéshez szükséges járműszerelvény feletti uralommal. A vizsgabiztos a forgalmi vizsgán a különböző forgalmi helyzetekben a vizsgázó járműszerelvény feletti uralmát, járművezetői teljesítményét azon a szinten értékeli, ami a kezdő járművezetőtől a saját és a közlekedés többi résztvevőjének biztonsága érdekében elvárható.

Elindulás előtt a vizsgázó a KRESZ szerinti kötelező ellenőrzést végezze el, ezt követően a biztonsági övet csatolja be. A járdaszegély (úttest széle) mellől, vagy forgalmi ok miatti megállás után határozottan, biztosan, egyenletesen, a kezelő-berendezéseket, szükség esetén a világítást, a jelzéseket használva, körültekintően induljon el. Indulás előtt a külső visszapillantó tükörből vagy más módon győződjön meg a jármű mögötti és melletti forgalomról. Mindig az oktató által megjelölt irányba haladjon. Iránymutatás hiányában kövesse az út vonalvezetését, illetve tegyen eleget a közúti jelzések kötelezéseinek.

A forgalmi vezetés vizsga időtartama 50 perc, melyből a vizsgázónak a közúti forgalomban járművet vezetnie 40 percen keresztül kell.

A forgalmi vezetés vizsga során a vizsgázónak

- a vizsga elején el kell végeznie a jogszabályban kötelezően előírt, a járművön végrehajtandó ellenőrzéseket, napi első elindulás előtti teendőket (**Elindulás előtti teendők**),
- a vizsgáztatás eljárásrendjének megfelelő módon kijelölt vizsgautvonalon elindulva a szakoktató tájékoztatása, útirány meghatározás alapján a forgalmi szabályok betartása mellett önállóan kell a közúti forgalomban járművet vezetnie 40 percen keresztül (**Forgalmi vezetés a közúti forgalomban**), melynek során a teljes vizsgaidő alatt a jelen vizsgakövetelményekben meghatározott manőverezési feladatot sikeresen végre kell hajtania (**Manőverezési feladat**):
  - célmegállás párhuzamosan az úttest szélével – elindulás.

A vizsgabiztos hibavonallal jelöli az azonnali sikertelenséget nem okozó hibásan végrehajtott manővereket. A vizsgabiztos a vizsga eredményeként „Megfelelt” vagy „Nem felelt meg” minősítést ad.

### Sikertelen a forgalmi vizsga, ha

a) vizsgázó az alábbi hibák valamelyikét elköveti:

- közlekedési szabályt sért;
- a KRESZ szerinti ellenőrzést nem képes elvégezni;
- veszélyhelyzetet teremt, vagy balesetet okoz;

- meghatározott feladatot a második javítás után sem képes a megfelelő módon végrehajtani;
- üzemi fék hatásosságának ellenőrzését elmulasztja;
- irányjelzést vagy a körütekintést elmulasztja;
- a tervezett haladási iránnyal ellentétes irányba a járművel több, mint 50 cm-t elgurul;
- balesetveszélyes manővere miatt a szakoktatónak be kell avatkoznia;
- figyelmét a technikai kezelés elvonja a forgalomtól;
- a sebességváltások közben elrántja a kormányt, vagy haladási irányától hagyja eltérni a járművet (nem képes megtartani);
- a forgalom ritmusát nem képes felvenni, akadályozza a forgalmat, vagy a vizsga időtartama alatt túlnyomórészt indokolatlanul lassan halad;
- rendszeresen kis követési távolságot tartva, zavarja az előtte haladót;
- sebessége megtévesztő az elsőbbségadás tekintetében;
- egyenrangú útkereszteződésbe úgy hajt be, hogy elsőbbségadási kötelezettségének nem tudna eleget tenni (fékkészlet hiánya);
- durva fékezéssel áll meg az úttesten áthaladó gyalogosok előtt;
- gyorshajtást, vagy relatív gyorshajtást követ el;
- nem képes folyamatosan kormányozva irányítani a járművet;
- elveszti a jármű feletti uralmát;
- felhajt a járdára (már egy kerékkal is) a járművel;
- a tengelykapcsoló pedált (kart) indokolatlanul benyomja, nem biztonságosan kanyarodik;
- a menetirány szerinti bal oldalt indokolatlanul vagy szabálytalanul igénybe veszi;
- a besorolást, sávváltoztatást szabálytalanul, figyelmetlenül hajtja végre;
- az útkereszteződésben nem követi a forgalmi sávját;
- elsőbbségadási kötelezettségének nem tesz eleget;
- nem ismeri fel a közlekedési helyzetet;
- nem a közúti jelzéseknek megfelelően közlekedik;
- nem megfelelően reagál a gyalogosok viselkedésére;
- a forgalmi helyzetekről nem tájékozódik, figyelmetlen;
- rendszeresen akadályozza a forgalmat;
- megtévesztő irányjelzést ad;
- a megkülönböztető jelzést használó járművet nem veszi észre, vagy arra nem megfelelően reagál;
- rendszeresen hirtelen, blokkolva fékez (a lassulást nem érzékeli), képtelen egyenletes lassításra;
- a fék- és tengelykapcsoló pedált többször nem a megfelelő sorrendben működteti;
- várakozás céljából történő megálláskor a rögzítő fékkel nem rögzíti a járművet (járműszerelvényt);

b) az a) pontban nem említett egyéb hibából – amelyeket a vizsgabiztos egyenként hibavonallal jelöl – tíznél többet követ el.

### ***A vizsga ismeretanyaga***

A gyakorlati oktatás eredményeként megtanult, a járműszerelvény biztonságos közlekedéséhez szükséges ellenőrzési és technikai kezelési ismeretek, továbbá az önálló, biztonságos, környezetkímélő, szabályszerű közúti forgalomban történő közlekedés.

A vizsgázónak a közúti közlekedés szabályaiban előírt elindulás előtti ellenőrzéseket végre kell tudni hajtania a járműszerelvényen, rendelkeznie kell az önálló közúti közlekedéshez szükséges jármű feletti uralommal.

### **Elindulás előtti teendők**

- Ellenőrzési feladatok
  - Követelmény
    - A vizsgázó a forgalomba való indulás előtt végezze el a kötelezően előírt ellenőrzéseket (rendszámtábla, gumibroncsok, kormányberendezés, világító- és fényjelző berendezések, fékberendezések, fékhatás ellenőrzése a jármű elindításával és megállításával is).
    - A vizsgázó helyezkedjen el megfelelően a gépkocsiban, állítsa be az ülést és a visszapillantó tükröket, kapcsolja be a biztonsági övet.
  - Hibavonalat kell adni az alábbi hiba elkövetése esetén
    - KRESZ szerinti ellenőrzések egyszeri figyelmeztetéssel.

### **Manőverezési feladat**

- M9 - Célmegállás párhuzamosan az úttest szélével – elindulás
  - Követelmény
    - A feladatot az úttest szélén történő megállással kell végrehajtani úgy, hogy a megállást követően a jármű párhuzamos legyen a járdaszegéllyel és a jármű kerekei a járdaszegélytől legfeljebb 30 cm távolságra legyenek. A vizsgázó a járműszerelvénytel a manővernek megfelelően, szabályosan elhelyezkedve, megállási szándékát jelezve, a megfelelő körültekintéssel előremenetben finom sebességtartással álljon meg a járdaszegély mellett. Beálláskor, korrigáláskor a járműszerelvény mozgásának megfelelő irányba nézzen, valamint előre és oldalra pillantásokkal ellenőrizze a manőver helyességét. Rögzítse rögzítőfékkel a járműszerelvényt. A vizsgázónak a manőver végrehajtása alatt mindig a járműszerelvény mozgásának megfelelő irányjelzést kell adnia.
  - Hibavonalat kell adni az alábbi hibák elkövetése esetén
    - járdaszegélynek hajt;
    - a jármű hossz tengelye nagymértékben eltér a parkolóhely tengelyétől;
    - járdaszegélytől 30 cm-nél távolabb áll meg;
    - másodszori javítással sikerült a feladatot végrehajtani.

### **Forgalmi vezetés a közúti forgalomban**

- Elindulás, gyorsítás
  - Követelmény
    - A vizsgázó a forgalomba való indulás előtt végezze el a kötelezően előírt biztonsági berendezések, (gumibroncsok, kormányberendezés, világító- és fényjelző berendezések, fékberendezések) ellenőrzését (a fékek ellenőrzését a járműszerelvény megmozdításával és megállításával is).
    - A járműszerelvénytel egyenletesen, a szükséges berendezéseket, jelzéseket az előírásoknak megfelelően használva, körültekintően induljon el.
    - Indulás előtt a külső visszapillantó tükörből vagy más módon győződjön meg a járműszerelvény mögötti és melletti forgalomról.
    - A járdaszegély (úttest széle) mellől kezdett elindulásakor az úttesten haladó járművek számára elsőbbséget kell biztosítani.

- Az úttestre várakozóhelyről, kapukijárából kihajtáskor az úttesten haladó járműveken kívül a gyalogosoknak (kerékpárúton haladóknak) is elsőbbséget kell adni, valamint irányjelzést kell adnia a forgalomba való bekapcsolódás irányának megfelelően.
    - A forgalmi okból történt megállás utáni indulás előtt a továbbhaladás veszélytelenségéről meg kell győződni.
    - Kézfékkal rögzített járműszerelvénnel való elinduláskor a kézféket úgy kell kiengedni, hogy a járműszerelvénnyel ne guruljon el.
  - Hibavonalat kell adni az alábbi hibák elkövetése esetén
    - a biztonsági övet nem csatolta be;
    - jármű motorját nem képes beindítani;
    - a pedálokat, a kormányt, a kézféket nem összehangoltan, nem a forgalmi helyzetnek megfelelően kezeli. (Rángat, lefullad);
- Haladási sebesség megválasztása
  - Követelmény
    - A vizsgázó a járműszerelvénnel a forgalomba való bekapcsolódás után a megfelelő sebességfokozatokat használva egyenletesen és dinamikus gyorsítva vegye fel a forgalom ritmusának megfelelő sebességet, de ne lépje túl az adott járműre és az adott útvonalra megengedett legnagyobb sebességet.
    - Vegye figyelembe a forgalmi, időjárási, látási, és az útviszonyokat, továbbá a jármű és a rakomány sajátosságait. Az igénybe vett úttest méretei, burkolata, útburkolati jelek, jelzőtáblák, jelzőfények, villamos sínek figyelembevételével ismerje fel az úttest típusát, forgalmi rendjét. A körülményektől függően mindig olyan sebességet válasszon, hogy a járműszerelvénnyel mozgása a közlekedés többi résztvevőjében ne keltsen bizonytalanságot cselekvési szándéka felől. Tartson biztonságos követési- és oldaltávolságot.
    - A vizsgázó vezetés közben a kezelő és irányító berendezéseket a forgalmi helyzetnek, az elvégzendő manővernek megfelelően összehangoltan kezelje. Érzékelje a pedálokra gyakorolt erők hatását, azokat szükség szerint tudja módosítani.
    - Fel- és visszakapcsoláskor a tengelykapcsoló pedánt csak a „gázelvétel” után nyomja be és azután váltson sebességet. Az indító és az azt követő fokozat kapcsolása után a tengelykapcsoló pedánt lassabban csúsztatva engedje fel, és ezzel egy időben fokozatosan adjon gázt, míg a magasabb fokozatok kapcsolásakor ezt a mozgást gyorsabban végezze, ügyelve arra, hogy a fokozat kapcsolása után a motor ne rángasson.
    - Sebességváltáskor a járműszerelvénnel ne térjen el a szándékolt haladási iránytól.
    - A vizsgázó a járműszerelvénnel az útkereszteződéseket olyan sebességgel közelítse meg, hogy a helyzet gyors felismerésével eleget teheszen elsőbbségadási kötelezettségének, és e tekintetben másokat a jármű sebességével ne tévesszen meg, valamint szükség esetén meg is tudjon állni.
    - Főútvonalon, vagy védett útvonalon haladva az útkereszteződésnél körültekintéssel kell vezetni, felkészülve arra, hogy esetleg lassítani és fékezni kell, vagy irányváltoztatást kell végezni, a főútvonalra vagy védett útvonalra kihajtó jármű miatt.

- Egyenrangú utak kereszteződésénél az út beláthatóságától függően fékezzen, kapcsoljon vissza, és ha indokolt tovább fékezve (cm-sebességgel, csúsztatott tengelykapcsolóval) haladjon úgy, hogy eleget tehessen az elsőbbségadási kötelezettségének. Ellenőrizze a balról érkező forgalmat is, hogy az onnan érkező járművet, valamint a közlekedő szándékát is felismerhesse.
  - Kijelölt gyalogos-átkelőhely közelében, valamint ahol a gyalogosok közlekedésére számítani lehet, a vizsgázó a járműszerelvénnyel úgy haladjon, hogy meg tudjon győződni arról, hogy közlekednek-e ott gyalogosok, vagy várható-e, hogy a járműszerelvény odaérkezéséig az úttestre lépnek. Szükséges mértékben csökkentse a sebességet (fékezzen, ha szükséges kapcsoljon vissza, és fékkészenlétben tartsa a fékpedál felett a lábát), figyelje a gyalogosokat, ha indokolt, további lassítással vagy megállással tegyen eleget elsőbbségadási kötelezettségének. A járműszerelvény mozgása legyen összhangban elsőbbségadási szándékával.
- Hibavonalat kell adni az alábbi hibák elkövetése esetén
  - indokolatlanul és rendszeresen magas fordulatszámra működteti a motort;
  - nem a haladási sebességhez megfelelő fokozatot kapcsol (fel / vissza);
  - nem a forgalmi viszonyoknak megfelelően gyorsít, lassít, vezetése „darabos”;
  - nem a forgalmi-, időjárás-, látási- és útviszonyoknak, valamint a jármű sajátosságainak megfelelő sebesség (indokolatlanul lassan halad);
  - helytelen követési, vagy oldaltávolság a forgalomban, vagy forgalmi okból megállás során.
- Nyomtartás, irányváltoztatás, kanyarodás
  - Követelmény
    - A vizsgázó a járműszerelvénnyel a számára megadott útszakaszon az arra vonatkozó közlekedési szabályok figyelembevételével, a jobbra tartás szabályát észszerűen alkalmazva, továbbhaladási szándékának megfelelő nyomvonalon haladjon. A lehetséges mértékben tartsa be a jobbra tartási kötelezettséget (az út szélén várakozó járművek közé ne hajtson be, mellettük lehetőleg legalább „ajtónyitásnyi” oldaltávolságot tartson). A választott forgalmi sávon belül a forgalom ritmusát vegye fel. Mozgása, nyomtartása mindig legyen összhangban a cselekvési szándékával.
    - Cselekvése legyen előrelátó, kísérje figyelemmel a forgalom többi résztvevőjét (mögöttes forgalmat is), azok mozgását. Illeszkedjék be a kialakult forgalom rendjébe.
    - A sávváltoztatásokat irányjelzéssel, kellő körültekintés mellett (a mögöttes és az igénybe veendő sáv forgalma, és a járműszerelvény melletti forgalom figyelésével), a megfelelő sebesség megválasztásával határozottan kell végrehajtani.
    - A kikerülést, előzést kellő körültekintés után – ha irányváltoztatással jár – a megfelelő irányjelzést alkalmazva, megfelelő szögben kihúzódván, határozottan hajtson végre. Az előzendő jármű mellett, illetve a kikerülendő álló jármű, vagy egyéb akadály és a gyalogosok mellett biztonságos oldaltávolságot tartson.
    - A biztonságos oldaltávolság megválasztásakor vegye figyelembe a saját és a közlekedési partnerek járműveinek sebességét, az úttesten haladó

- gyalogosok mozgását, a járművek menettulajdonságait és egyéb jellemzőit (pl. pótkocsis szerelvény, állati erővel vont jármű, egy nyomon haladók, stb.), az út-, időjárési és látási viszonyokat (síkos, sáros, gödörös út, oldalszél, stb.)
- A kanyarodásokat a kanyarodás szabályainak betartásával, a közúti jelzések figyelembevételével hajtsa végre. Kanyarodási szándékát kellő körültekintés után előbb irányjelzővel jelezze, és csak azután fékezzen, illetve készüljön fel a manőverre. Ha előzetesen nem kötelező megállni, fékezés után kapcsoljon vissza, a jármű típusától függően használja a motorféket, szükség szerint tovább fékezzen, és csak akkor gyorsítson ismét, ha meggyőződött a kanyarodás veszélytelenségéről. Vegye figyelembe az útkereszteződés és a járművének (más járműnek) a jellemzőit.
  - Kanyarodáskor a kormánykereket folyamatosan, ha szükséges egymást váltó kezekkel a kanyar ívének és a jármű sebességének megfelelően forgassa. Ha a forgalmi helyzet úgy kívánja, hogy csak nagyon lassan (cm-menettel lehet) haladni, a tengelykapcsolót csúsztassa.
  - Útkereszteződés előtt a forgalmi rendet figyelembe véve a kanyarodási szándékának megfelelően soroljon be. Ha a besorolás irányváltoztatással (sávváltoztatással) jár, azt az ide vonatkozó szabályok betartásával hajtsa végre.
- Hibavonalat kell adni az alábbi hibák elkövetése esetén
    - kormányfogása, iránytartása bizonytalan, helytelen, merev;
    - jobbra tartás okán a parkoló járműveket „szlalomozva” kerülgeti;
    - szabályos területen, de helytelen íven kanyarodik;
    - helytelenül fék, irányjelző sorrendet használ;
    - mögöttes és a jármű melletti forgalmat nem rendszeresen ellenőrzi;
    - kihúzóadás meredeken, hirtelen kormánymozdulattal (kikerülés, előzés, sáv változtatás során);
    - az előtte lévő akadályt nem veszi kellő időben észre;
    - kanyarodásra kínálkozó alkalmat nem használja ki;
    - besorolás késve;
    - téves besorolás, szabályos továbbhaladás;
    - úttesten lévő vizet, sarat, gyalogosra, kerékpárosra fröcsköli.
  - Helyzetfelismerés, közúti jelzések figyelembevétele, jelzések adása, észlelése
    - Követelmény
      - A vizsgázó ismerje fel az úttest típusát, forgalmi rendjét, a rá vonatkozó közúti jelzéseket és azoknak megfelelően közlekedjen a járművel.
      - Útkereszteződéshez közeledve tudnia kell, hogy haladási irányának megfelelően mi szabályozza az áthaladási elsőbbséget, a besorolást, a jobbra, vagy balra bekanyarodást.
      - A helyzet gyors áttekintésével győződjön meg arról, hogy kinek és hogyan (lassítással, vagy megállással) kell elsőbbséget adni.
      - Elsőbbséggel rendelkező útvonalon, az útkereszteződés felé haladva fel kell ismernie, hogy elsőbbsége van („Főútvonal” illetve az „Útkereszteződés alárendelt úttal” jelzőtábla). Az elsőbbségről lemondhat a vizsgázó, ha ezzel a forgalom többi résztvevőjén vagy szorult helyzetbe került közlekedési partneren segíteni lehet. Le kell mondani az elsőbbségről minden olyan esetben, amikor balesetveszélyt, vagy balesetet kell megelőzni, illetőleg elhárítani.

- Ha az útkereszteződésben jelzőlámpás forgalomirányítás van, vagy a forgalmat rendőr irányítja, akkor annak jelzéseinek megfelelően kell cselekedni.
- Ha a forgalmat fényjelző készülékkel irányítják, a vizsgázó zöld jelzésnél győződjön meg arról, hogy az áthaladási, kanyarodási lehetőség valóban biztosított-e.
- A vizsgázónak tudnia kell, hogy mi a különbség a kör-, és a nyíl alakban világító zöld jelzés, valamint a kiegészítő fényjelzés között, mi a teendője jobbra és balra kanyarodás esetén.
- A fényjelző készülék sárga jelzésére a járművével álljon meg, ha a jelzést féktávolságon kívül kapja és a kereszteződés előtt biztonságosan meg tud állni. Ha a sárga jelzést féktávolságon belül kapja, törekedjen a kereszteződés mielőbbi elhagyására – gyorsítson.
- A fényjelző készülék piros jelzésére álljon meg.
- Piros-sárga jelzés esetén járműszerelvényével a kereszteződéshez közeledve – a közlekedési partnerek mozgását is figyelve – sebességét tartva (esetleg csökkentve) várja ki a zöld jelzést, és ha lehet megállás nélkül folytassa útját. Álló járműszerelvényel készüljön fel az indulásra, hogy zöld jelzésre egyenletesen, rángatás mentesen, gyorsítva tudjon elindulni.
- A fényjelző készülék villogó sárga jelzésénél fokozott óvatossággal és körültekintéssel közelítse meg járművével a veszélyes helyet, vagy útkereszteződést. A veszély jellegétől függően cselekedjen, készüljön fel az esetleges megállásra is!
- A kereszteződésben, ha a forgalmat nem rendőr és nem fényjelző készülék irányítja, akkor a főút vonal és az elsőbbséget szabályozó táblák az irányadók, vagy az egyenrangú utak kereszteződésére vonatkozó szabályok a meghatározóak. Ha az útkereszteződés előtt „Állj! Elsőbbségadás kötelező” tábla van, megállásra felkészülten kell a kereszteződést megközelíteni.
- Útkereszteződés esetén meg kell állni a kötelező megállás helyét jelző vonalnál (a vonal előtt), annak hiányában az útkereszteződésbe való behajtás előtt. A keresztező jármű forgalom, elsőbbségének biztosítása után – kellő körültekintéssel kell elindulni.
- Meg kell győződni, hogy a védett útvonalon haladnak-e járművek és elsőbbségüket – szükség esetén – ismételt megállással is meg kell adni. A kötelező megállás helyét jelző vonal hiányában ott kell megállni, ahonnan a keresztező forgalmat már látja, de nem zavarja (illetőleg akadályozza), és az elsőbbség megadása után biztonságosan folytathatja útját.
- Ha az útkereszteződés előtt „Elsőbbségadás kötelező” jelzőtábla van elhelyezve, akkor a kereszteződést úgy kell megközelíteni, hogy a keresztező járműforgalom és a kijelölt gyalogos-átkelőhelyen haladó gyalogosok számára – ha kell megállással is – elsőbbséget tudjon adni.
- Kijelölt gyalogos-átkelőhely felé a járművel úgy haladjon, hogy szükség esetén megállással is biztosítani tudja a gyalogosok elsőbbségét, és e tekintetben őket a jármű sebességével ne tévessze meg. A kijelölt gyalogos átkelőhelyen való áthaladáskor, illetve a megállás utáni elinduláskor a gyalogosok és a jármű között – a gyalogosok folyamatos haladására számítva – mindig kellő és biztonságos távolság legyen. Fokozott figyelemmel kísérje mozgásukat, magatartásukat, csak akkor gyors



- sítson, ha a kijelölt gyalogos átkelőhelyet, a „gyalogosok vonalát” elhagyta.
- A vizsgázó járműszerelvényével vasúti átjáróhoz közeledve, annak jellegétől és beláthatóságától függően a vonatkozó jogszabályok figyelembevételével csökkentse sebességét, fénysorompó esetén a villogó fehér jelzésnél is csak azután hajtson rá a vasúti átjáróra, ha az áthaladás veszélytelenségéről meggyőződött.
  - A vizsgázó alkalmazza a járműszerelvény kivilágítására vonatkozó előírásokat.
  - Az irányjelző működéséről az ellenőrző lámpa (hang) segítségével kell meggyőződni, majd figyelni, hogy azt mások is észrevették-e, és a jelzésre megfelelő módon reagáltak-e.
  - Ha a vizsgázó elsőbbségéről lemond, vagy gyalogosokat enged át maga előtt, a járműszerelvényével úgy mozogjon, hogy az összhangban legyen az elsőbbségadási szándékával. A vizsgázónak észre kell vennie a közlekedő partnerek hang-, fény-, vagy kézjelzését.
- Hibavonalat kell adni az alábbi hibák elkövetése esetén
    - a kereszteződés előtt – a körülményekhez képest – túlságosan távol kezd lassítani;
    - közlekedési helyzetet lassan ismeri fel;
    - forgalmi okból nem célszerű helyen áll meg a helyzet felismeréshez;
    - közúti jelzésekre kissé késve, de helyesen reagál;
    - piros-sárga jelzésnél nem készül fel az indulásra;
    - tilos jelzésnél a tengelykapcsolót indokolatlanul használva, sebességbe kapcsolva áll;
    - járdán lévő gyalogosokat az úttestre „csalogatja”;
    - irányjelzés nem kellő időben, vagy nem kellő ideig;
    - nem győződik meg arról, hogy jelzéseit észlelték-e a közlekedő partnerek;
    - közlekedési partnerek jelzéseire nem megfelelően reagál (lassan, de még időben reagál);
    - járművek kivilágítására vonatkozó előírásokat NEM, vagy helytelenül alkalmazza.
  - Lassítás, megállás
    - Követelmény
      - A vizsgázó a járműszerelvényt mindig az út-, látási- és forgalmi viszonyoknak megfelelően lassítsa. A lassítást gördülő fékezéssel hajtja végre. Használja a visszatartó féket, ha a járműszerelvény visszatartó fékkel ellátott. A vizsgázó tartsa be a lassítás (megállás) helyes technikai sorrendjét, amely fékezés, majd, ha szükséges a tengelykapcsoló pedál benyomása, „finom” megállás. A forgalomból való „kiálláskor” kellő körültekintés mellett kapcsolja az irányjelzőt, és csak ezután kezdjen fékezni.
    - Hibavonalat kell adni az alábbi hibák elkövetése esetén
      - fékpedált (fékkart) nem a szükséges erővel nyomja, fékezőerőt nem képes módosítani, lassítása nem egyenletes;
      - „üresben” gurul, megállás előtt kiveszi sebességből a váltót.
  - Forgalmi szabályok gyakorlati alkalmazása
    - Követelmény

- A vizsgázó a közlekedés általános rendelkezéseit a közúti jelzéseket, a járműközlekedésre vonatkozó szabályokat ismerje, tudja a gyakorlatban alkalmazni, és azoknak megfelelően közlekedjen. Itt kell értékelni azoknak a szabályoknak megfelelő műveletek, vagy manőverek végrehajtását, amelyek a korábbi minősítési pontoknál nem szerepeltek.
- Az értékeléskor a konkrét helyzetekben elkövetett hibákat, pontatlanul, helytelenül végrehajtott műveleteket, manővereket a szabálytalanság mértékétől függően kell mérlegelni.

### ***A vizsgáztatás személyi feltételei***

A vizsgatárgy vizsgáztatásához szükséges képesítés, végzettség:

- 1995.07.01. előtt szerzett közúti járművezetői vizsgabiztosi képesítés „GY” szakra és érvényes „BE” kategóriás vezetői engedély, vagy
- 1995.07.01. és 2011.11.30. között szerzett, „BE” kategóriára érvényes vizsgabiztosi képesítés és érvényes „BE” kategóriás vezetői engedély, vagy
- 2011.11.30-át követően indult közúti járművezető vizsgabiztosi szaktanfolyamon szerzett közúti járművezetői vizsgabiztosi alapképesítés és érvényes „BE” kategóriás vezetői engedély.

### ***A vizsgáztatás tárgyi feltételei***

- Érvényes forgalmi engedéllyel, járművezető képzésre érvényes oktatójármű-igazolással és érvényes felelősségbiztosítással rendelkező járműszerelvény, amely az alábbi jellemzőkkel rendelkezik:
  - 2003. év december 1-jét követően oktatásba bevont járművekre vonatkozó előírások:
    - jellemzők:
      - a járművezetővel azonos légtérben legalább 3 személy befogadóképességű "B" kategóriába tartozó vonójármű,
      - a pótkocsi megengedett legnagyobb össztömege legalább 1100 kg,
      - a pótkocsi tényleges össztömege legalább 800 kg,
      - a pótkocsi zárt, de nem különleges felépítményű, legalább 1,5 m széles, legalább 1,5 m magas, de a vonójárműnél nem alacsonyabb és nem keskenyebb,
      - a járműszerelvény hosszúsága legalább 7,5 m,
      - a járműszerelvény legalább 100 km/óra sebesség elérésére alkalmas,
      - a járműszerelvény megengedett legnagyobb együttes össztömegének a 3500 kg-ot meg kell haladnia,
      - a pótkocsi megengedett legnagyobb össztömege nem haladhatja meg a gépkocsi saját tömegét,
    - kötelező felszerelések és tartozékok:
      - a járművezető melletti ülésből működtethető, az üzemi fékberendezésre ható pótfék pedál, amely hatásosságának el kell érnie az üzemi fék hatásosságának legalább 90%-át,
      - két darab pót-visszapillantó tükrő, amely a vezető melletti ülésből biztosítja a jármű mellett lévő mindkét oldali forgalmi sávra történő hátralátást.

A forgalmi vizsgát a közlekedési hatóság által kijelölt útvonalon kell megtartani.

***A vizsgáztatás egyéb feltételei***

A vizsgára bocsátás feltétele a „BE” kategóriás tanfolyam „Rutin” vizsgatárgyának sikeres teljesítése, valamint a „BE” kategóriás tanfolyam gyakorlati minimális óraszámának igazolt elvégzése.

## **VIII. Átmeneti rendelkezések**

A 2023. augusztus 24. és 2023. szeptember 4. között megtartott vizsgák esetén a tanterv előírásait az alábbi eltérésekkel kell alkalmazni:

- a számítógépes elméleti vizsgák esetén a vizsga időtartama kérdésenként 1 perc,
- gyakorlati vizsgák esetén a vizsga értékelését a közúti járművezetők és a közúti közlekedési szakemberek vizsgáztatásához előírt bizonylati album átmeneti rendelkezéseiben meghatározott, az adott kategóriára és vizsgatípusra vonatkozó minősítőlapokon feltüntetett sikertelenségi okok és hibavonalak alapján kell végezni.