

TECHNOLÓGIAI ÉS IPARI
MINISZTERIUM
VASÚTI HATÓSÁGI FŐOSZTÁLY

Útmutató

Vasútbiztonsági Engedély iránti kérelem eljáráshoz

tekintettel a vasúti közlekedés biztonságával összefüggő hatósági eljárásokról, valamint a vasúti közlekedési hatóság felügyeleti tevékenysége részletes szabályairól szóló 414/2020. (VIII. 30.) Korm. rendelet 10. § (1) bekezdésben valamint az általános közigazgatási rendtartásról szóló 2016. évi CL. törvény 5. § (2) bekezdésében foglaltakra

Bevezető

Vasúti pályahálózat irányítása, működtetése kizárólag a közlekedési hatóság által kiállított vasútbiztonsági engedély alapján végezhető. Nem kell (de kérhető) vasútbiztonsági engedély a keskeny nyomtávolságú vasút, a múzeumvasút, a turisztikai hajtány, az iparvágány és sajátcélú vasúti pályahálózat tevékenység irányításához, működtetéséhez.

Az Európai Unió valamennyi vasúti társaság számára azonos feltételeket előíró keretrendszert hozott létre az azonos biztonsági tanúsítási követelmények alkalmazásával az Európai Unió teljes területén, amely kiegészül a nemzeti jogszabályok által meghatározott követelményekkel. A közlekedési hatóság a biztonságirányítási rendszer általános szintű értékelésével méri fel azt, hogy a vasúti társaságok – általánosságban vagy a tanúsítani kért adott hálózat működése tekintetében – képesek-e megfelelni valamennyi követelménynek.

A vasútbiztonsági engedély megadását követően a közlekedési hatóság felügyeli, hogy a vasúti társaságok folyamatosan alkalmazzák-e, működtetik-e biztonságirányítási rendszerüket és aszerint végzik-e a tevékenységüket.

A Tájékoztató célja, hogy a vasúti társaságok tanúsítási eljárásához szükséges dokumentáció összeállítási szempontjainak és egyéb információknak a megadásával elősegítse a jogszabályoknak is megfelelő vasútbiztonsági engedély iránti kérelem elkészítését és a közlekedési hatósági vizsgálatok gyors lefolytatását.

Technológiai és Ipari Minisztérium,

Közlekedési Hatósági Ügyekért Felelős Helyettes Államtitkárság

Vasúti Hatósági Főosztály

Vasútbiztonsági és Ellenőrzési Osztály elérhetőségei:

☎: +36-1-4741-786

✉: vasutbiztonsag@tim.gov.hu

Jelen tájékoztatás nem konkrét közigazgatási eljárásban, hanem általános jellegű tájékoztatásként került kiadásra. Ebből következően joghatás kiváltására nem alkalmas, jogot vagy kötelezettséget nem keletkeztet.

Tartalom

Jogszabálygyűjtemény:	4
Vasútbiztonsági engedély	6
Kérelem benyújtása	8
Vasútbiztonsági engedély kiadás folyamata	9
Vasútbiztonsági engedély meghosszabbítása	10
Vasútbiztonsági engedély módosítása	10
Ügyintézési határidő	10
Vasúti járművek karbantartása	11
Felügyelet	11
Vasúti bírság, vasútbiztonsági engedély visszavonása	12
Mellékletek jegyzéke	13

Jogszabálygyűjtemény:

- a vasútbiztonságról szóló AZ EURÓPAI PARLAMENT ÉS A TANÁCS (EU) 2016/798 IRÁNYELVE (2016. május 11.);
- a vasúti közlekedésről szóló 2005. évi CLXXXIII. törvény (a továbbiakban: Vtv.);
- a biztonságirányítási rendszerek követelményeire vonatkozó közös biztonsági módszerek meghatározásáról, valamint az 1158/2010/EU és az 1169/2010/EU bizottsági rendelet hatályon kívül helyezéséről szóló (EU) 2018/762 rendelet (a továbbiakban: (EU) 2018/762 rendelet);
- a vasúti közlekedés biztonságával összefüggő hatósági eljárásokról, valamint a vasúti közlekedési hatóság felügyeleti tevékenysége részletes szabályairól szóló 414/2020. (VIII. 30.) Korm. rendelet (a továbbiakban: 414/2020. Korm. rendelet);
- a kockázatelemzésre és -értékelésre vonatkozó közös biztonsági módszerről és a 352/2009/EK rendelet hatályon kívül helyezéséről szóló, 2013. április 30-i 402/2013/EU bizottsági végrehajtási rendelet (a továbbiakban: 402/2013/EU rendelet);
- a kockázatértékelést végző szervezetek kijelöléséről, valamint a kockázatértékelést végző szervezetek tevékenységének részletes szabályairól szóló 390/2020. (VIII. 12.) Korm. rendelet;
- a biztonsági tanúsítvánnyal rendelkező vasúttársaságok, a biztonsági engedéllyel rendelkező pályahálózat-működtetők és a karbantartásért felelős szervezetek által alkalmazandó, a nyomon követésre vonatkozó közös biztonsági módszerről szóló a BIZOTTSÁG 2012. november 16-i 1078/2012/EU rendelet;
- a légi-, a vasúti és a víziközlekedési balesetek és egyéb közlekedési események szakmai vizsgálatáról szóló 2005. évi CLXXXIV. törvény;
- a súlyos vasúti balesetek, a vasúti balesetek és a váratlan vasúti események szakmai vizsgálatának, valamint az üzembentartói vizsgálat részletes szabályairól szóló 24/2012. (V. 8.) NFM rendelet;
- a vasúti közlekedés biztonságával összefüggő munkakört betöltő munkavállalók szakmai képzésének és vizsgáztatásának, a vasúti vizsgaközpont és képzőszervezetek működésének, a képzési engedély kiadásának, továbbá a vasúti járművezetői gyakorlat szabályairól szóló 19/2011. (V. 10.) NFM rendelet (a továbbiakban: 19/2011. (V. 10.) NFM rendelet);
- a vasúti járművezetői engedélyről és a vasúti járművezetői tanúsítványról szóló 22/2010. (XII. 20.) NFM rendelet;
- a vasúti közlekedés biztonságával összefüggő munkaköröket betöltő munkavállalókkal szemben támasztott egészségügyi követelményekről és az egészségügyi vizsgálat rendjéről szóló 203/2009. (IX. 18.) Korm. rendelet;
- a veszélyes áru szállítási biztonsági tanácsadóról szóló 25/2014. (IV. 30.) NFM rendelet;
- a vasúti járművek forgalomba hozatala, üzembehelyezése engedélyezéséről, időszakos és rendkívüli vizsgálatáról, hatósági járműnyilvántartásáról szóló 412/2020. (VIII. 30.) Korm. rendelet;
- az (EU) 2016/798 európai parlamenti és tanácsi irányelv alapján a járművek karbantartásáért felelős szervezetek tanúsítási rendszerére vonatkozó részletes

rendeletek megállapításáról, valamint a 445/2011/EU bizottsági rendelet hatályon kívül helyezéséről szóló A BIZOTTSÁG (EU) 2019/779 VÉGREHAJTÁSI RENDELETE (2019. május 16.), (a továbbiakban: (EU) 2019/779 végrehajtási rendelet);

- 103/2003 (XII.27.) GKM rendelet a hagyományos vasúti rendszerek kölcsönös átjárhatóságáról;
- a vasúti rendszer kölcsönös átjárhatóságáról szóló 413/2020. (VIII. 30.) Korm. rendelet;
- a vasúti építmények építésügyi hatósági engedélyezési eljárásainak részletes szabályairól szóló 289/2012. (X. 11.) Korm. rendelet;
- AZ EURÓPAI PARLAMENT ÉS A TANÁCS (EU) 2016/797 IRÁNYELVE (2016. május 11.) a vasúti rendszer Európai Unión belüli kölcsönös átjárhatóságáról;
- A BIZOTTSÁG 1299/2014/EU rendelete (2014. november 18.) az Európai Unió vasúti rendszerének infrastruktúra alrendszerére vonatkozó átjárhatósági műszaki előírásokról;
- A BIZOTTSÁG 1300/2014/EU rendelete (2014. november 18.) az uniós vasúti rendszernek a fogyatékosokkal élő és a csökkent mozgásképességű személyek általi hozzáférhetőségével kapcsolatos átjárhatósági műszaki előírásokról;
- A BIZOTTSÁG 1301/2014/EU rendelete (2014. november 18.) az Európai Unió vasúti rendszerének „energia” alrendszerére vonatkozó átjárhatósági műszaki előírásokról;
- A BIZOTTSÁG 1302/2014/EU rendelete (2014. november 18.) az Európai Unió vasúti rendszerének „járművek – mozdonyok és személyszállító járművek” alrendszerére vonatkozó átjárhatósági műszaki előírásról;
- A BIZOTTSÁG 1303/2014/EU rendelete (2014. november 18.) az Európai Unió vasúti rendszeréhez tartozó vasúti alagutak biztonságára vonatkozó átjárhatósági műszaki előírásokról;
- A BIZOTTSÁG 1304/2014/EU rendelete (2014. november 26.) a „járművek – zaj” alrendszerre vonatkozó átjárhatósági műszaki előírásról;
- A BIZOTTSÁG 1305/2014/EU rendelete (2014. december 11.) az Európai Unió vasúti rendszerének a fuvarozási szolgáltatások telematikai alkalmazásai elnevezésű alrendszerére vonatkozó átjárhatósági műszaki előírásokról;
- A BIZOTTSÁG 2016. május 27-i (EU) 2016/919 RENDELETE az Európai Unió vasúti rendszerének „ellenőrző-irányító és jelző” alrendszerére vonatkozó kölcsönös átjárhatósági műszaki előírásról;
- A BIZOTTSÁG 2014/881/EU ajánlása (2014. november 18.) a meglévő vasútvonalak és az átjárhatósági műszaki előírások alapvető paraméterei közötti megfelelés szintjének igazolására szolgáló eljárásról;
- az Európai Unió vasúti rendszerének forgalomüzemeltetés és -irányítás alrendszerére vonatkozó átjárhatósági műszaki előírásokról és a 2012/757/EU határozat hatályon kívül helyezéséről szóló A BIZOTTSÁG (EU) 2019/773 VÉGREHAJTÁSI RENDELETE (2019. május 16.)

Vasútbiztonsági engedély

A vasútbiztonsági engedély iránti kérelmet kell benyújtani annak, aki a *vasúti közlekedésről szóló 2005. évi CLXXXIII. törvény (a továbbiakban Vtv) 2. §* szerinti

- 2.1. *egyéb vasútvonalat,*
- 2.2. *elővárosi vasúti pályahálózatot,*
- 2.7. *helyi vasúti pályahálózatot,*
- 2.13. *országos jelentőségű vasútvonalat,*
- 2.20. *térségi vasúti pályahálózatot,*
- 2.25. *városi vasúti pályahálózatot,*
- 2.26. *vasúti tesztpályát,*
- 2.26. *vasút-villamos pályahálózatot*

működtet.

Vasútbiztonsági engedély nem szükséges, annak a vasúti társaságnak aki Vtv. 2. § szerinti

- 2.8. *iparvágányt,*
- 2.17. *saját célú vasúti pályahálózatot,*
- 10.4. *különleges kötőtpályás közlekedési rendszert (a keskeny nyomtávolságú vasút, a múzeumvasút, és a turisztikai hajtány)*

működtet.

Amennyiben azt kéri, akkor jelen tájékoztató szerint kell kérelmeznie.

A biztonsági engedély birtokában a vasúti építmények építésügyi hatósági engedélyezési eljárásainak részletes szabályairól szóló 289/2012. (X. 11.) Korm. rendelet hatálya alá tartozó *vasúti építmények használatbavételi engedélye határozatlan időre kerül kiadásra* (289/2012. (X. 11.) Korm. rendelet 20. § (2) bekezdés b) pont és (3) bekezdés), valamint ugyanezen rendelet 32. § alapján *bejelentést követően kezdhetőek meg* ezen rendelet 4. mellékletben meghatározott tevékenységek.

A vasútbiztonsági engedély a következő részekből áll:

- a) vasútbiztonsági engedély a jogosult biztonságirányítási rendszerének elfogadásáról,
- b) vasútbiztonsági engedély a vasúti pályahálózat működtetője által az adott vasúti pályahálózat, illetve a forgalomirányító és jelzőrendszer biztonságos tervezéséhez, karbantartásához és üzemeltetéséhez szükséges sajátos követelmények teljesítése érdekében tett intézkedéseinek elfogadásáról.

A közlekedési hatóság a vasútbiztonsági engedélyt az (EU) 2016/798 európai parlamenti és tanácsi irányelv alapján a biztonságirányítási rendszerek követelményeire vonatkozó közös biztonsági módszerek meghatározásáról, valamint az 1158/2010/EU és az 1169/2010/EU bizottsági rendelet hatályaon kívül helyezéséről szóló A BIZOTTSÁG (EU) 2018/762 FELHATALMAZÁSON ALAPULÓ RENDELETE (2018. március 8.) valamint a vasúti közlekedés biztonságával összefüggő hatósági eljárásokról, valamint a vasúti közlekedési hatóság felügyeleti tevékenysége részletes szabályairól szóló 414/2020. (VIII. 30.) Korm. rendelet követelményei teljesülése esetén adja ki.

A vasútbiztonsági engedély iránti kérelmet a tájékoztató 1. mellékletében meghatározott formanyomtatványon kell benyújtania és ehhez mellékelnie kell:

- a) vasúti társaság adatait (tájékoztató 2. melléklete);
- b) Vtv. 9/F. § (1) bekezdés szerinti bejelentést igazoló iratot;
- c) cégjegyzésre jogosult aláírási címpéldányát vagy másolatát;
- d) a szervezeti és működési szabályzatot, valamint az azt elfogadó közgyűlési határozatot;
- e) a biztonságirányítási rendszer szervezeti felépítését és működési rendjét szabályozó dokumentumot, mely megfelel a 414/2020. (VIII. 30.) Korm. rendelet 1. melléklet követelményeinek, valamint az ERA „*Útmutató Biztonságirányítási rendszerre vonatkozó követelmények biztonsági tanúsítás vagy biztonsági engedélyezés céljából*” dokumentumban foglaltaknak (https://www.era.europa.eu/activities/common-safety-methods_en#meeting3);
- f) a 3. számú melléklet szerinti nyomtatvány kitöltésével a vasúti társaság nyilatkozatát:
 1. a felelősségvállalásról,
 2. a vasúti közlekedés biztonságával kapcsolatos munkakörökben foglalkoztatottak számáról és e személyek a képzettségéről,
 3. az általa működtetett pályahálózatról és hogy azt a jogszabályoknak megfelelően működteti;
- g) a pályahálózat és tartozékai használatbavételi engedélyének a számát, valamint a vasúti üzemi létesítmények használatbavételi engedélyének a számát és a kibocsátó hatóság megnevezését (6. és 7. számú melléklet);
- h) azoknak a belső utasításoknak a jegyzékét, amelyek a vasúti pályahálózat és tartozékai, valamint a vasúti üzemi létesítmények karbantartásának alapelveit és követelményeit határozzák meg, valamint az f)2. pontban meghatározott munkakörökben dolgozók képzésére és oktatására vonatkozó belső utasítások és szabályzatok jegyzékét (4. számú melléklet);
- i) vasúti pályahálózat és tartozékai, valamint a vasúti üzemi létesítmények 3 éves karbantartási tervét;

- j) a vasúti társaság által a pályahálózat fenntartása és/vagy működtetésével összefüggő áruszállítás és személyszállítás céljából üzemeltett és használt vasúti járművek adatait és üzembehelyezési engedélyeinek jegyzékét az jármű karbantartásért felelős és karbantartás végrehajtás végző szervezetek megadásával (8. számú melléklet);
- k) a helyi vasúti pályahálózatra vonatkozó vasútbiztonsági engedélykérelemhez a csatlakozó pályavasúti társasággal, illetve az integrált vasúti társasággal egyeztetett kiegészítő forgalmi utasítást;
- l) a szomszédos pályahálózat-működtetőkkel kötött megállapodások felsorolását, akikkel üzemeltetési kapcsolódásuk van;
- m) vasúti tevékenysége során igénybe vett beszállítók jegyzékét (9. számú melléklet).

Kérelem benyújtása

A vasútbiztonsági engedély iránti kérelmet, valamint ezek mellékleteit **magyar nyelven** kell benyújtani.

A kérelem az Technológiai és Ipari Minisztérium 1011 Budapest Fő utca 44-50. központjában adható be, vagy a 1441 Budapest, Pf.: 88. címre megküldhető, vagy az Ügyfélkapun keresztül elektronikusan nyújtható be.

A **kérelem benyújtásával egyidejűleg be kell fizetni** a közlekedési hatóság által végzett vasúti hatósági eljárások igazgatási szolgáltatási díjairól szóló 72/2006. (IX.29.) GKM rendelet 2. mellékletében meghatározott **eljárási díjat**, melynek összege:

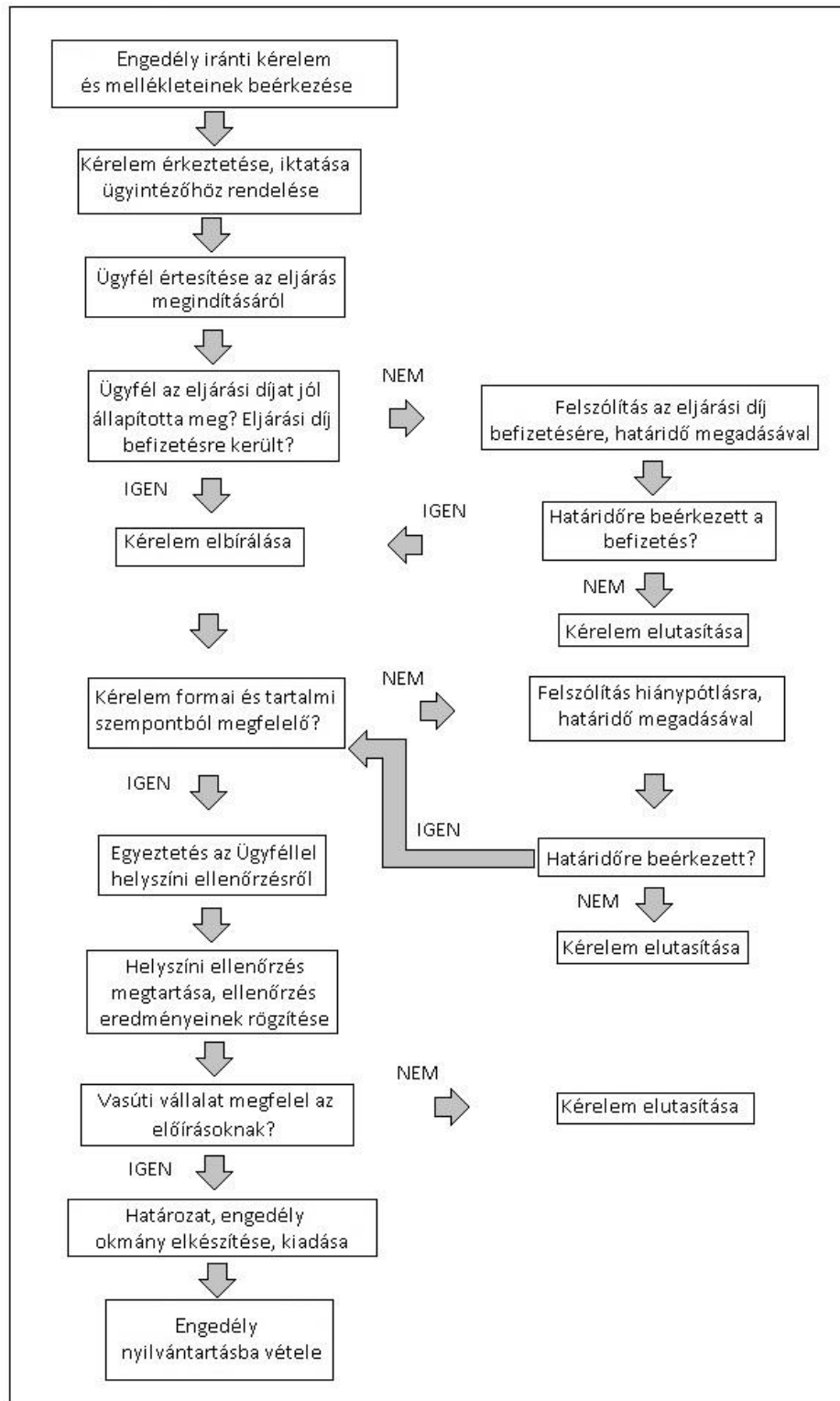
Pályavasúti társaság, illetve integrált vasúti társaság vasúti pályahálózatot működtető szervezeti egysége részére vasútbiztonsági engedély kérelem igazgatási szolgáltatási díj:

- 200 km üzemeltetett vasúti hálózatiig	2 018 000 Ft
- 200 km feletti üzemeltetett vasúti hálózatonál	3 662 000 Ft
- saját célú vasúti pályahálózat, iparvágány részére	724 000 Ft
- különleges kötöttpályás közlekedési rendszer esetében 200 km üzemeltetett vasúti hálózatiig	605 400 Ft.

Az eljárási díj összegét a Technológiai és Ipari Minisztérium Magyar Államkincstárnál vezetett 10032000-00290713-38100004 számú számlájára kell befizetni.

Vasútbiztonsági engedély kiadás folyamata

A vasútbiztonsági engedély kiadási folyamatának fő lépéseit az alábbi ábra foglalja össze.



A közlekedési hatóság a vasútbiztonsági engedélyt legfeljebb öt éves időtartamra adja ki.

A közlekedési hatóság tájékoztatja a közlekedésbiztonsági szervet a kiadott vasútbiztonsági engedélyekről és a jóváhagyott szabályzatokról.

Vasútbiztonsági engedély meghosszabbítása

A vasútbiztonsági engedély időbeli hatályának újabb öt évre történő meghosszabbítását a jogosultnak kell kérelmeznie legalább fél évvel az időbeli hatályának lejártá előtt.

A kérelmet a tájékoztató „Vasútbiztonsági engedély” fejezetében meghatározottak szerint kell elkészíteni.

Vasútbiztonsági engedély módosítása

A pályahálózat lényeges elemei (a vasúti pálya, a jelző- és biztosítórendszer, az energiaellátás, valamint a működési vagy karbantartási szabályok) változása esetén a vasútbiztonsági engedély módosítását a vasúti társaság köteles kérelmezni.

A vasútbiztonságra vonatkozó jogszabályok jelentősebb megváltozása esetén a közlekedési hatóság a vasútbiztonsági engedély felülvizsgálatát előírhatja.

A vasúti társaság haladéktalanul köteles tájékoztatni a közlekedési hatóságot a vasútbiztonsági engedéllyel kapcsolatos feltételekben bekövetkezett minden változásról, valamint minden olyan esetben, amikor új személyi állományi kategóriák vagy új típusú vasúti járművek bevezetésére kerül sor.

A vasútbiztonsági engedély módosítás iránti kérelmet jelen tájékoztató „Vasútbiztonsági engedély” fejezetében meghatározottak szerint kell elkészíteni. A vasútbiztonsági engedély módosítás iránti kérelemhez a meghatározott fejezetben felsoroltak közül azokat kell csatolni, amelyek esetében változások történtek, módosultak. A változatlan melléletek esetében nyilatkozni kell, hogy módosításra nem került sor.

Ügyintézési határidő

Az ügyintézési határidő engedély iránti kérelemre és a vasútbiztonsági engedély időbeli hatályának meghosszabbítási kérelemre indult eljárásokban az eljárás megindítását követően négy hónap (*Vtv. 80/A. § (3) alapján, figyelemmel a (3c) bekezdésre*).

Az általános közigazgatási rendtartásról szóló 2016. évi CL. törvény 50. § (5) bekezdés alapján az ügyintézési határidőbe nem számítható időtartamok:

- a) az eljárás felfüggesztésének, szünetelésének és
- b) az ügyfél mulasztásának vagy késedelmének időtartama.

Vasúti járművek karbantartása

A vasútbiztonsági engedélyt kérelmező társaságnak az alábbi rendeletek betartásával rendelkeznie kell a vasúti járművek tekintetében karbantartásért felelős és karbantartás végrehajtásért felelős szervezetekkel:

- a) az (EU) 2016/798 európai parlamenti és tanácsi irányelv alapján a járművek karbantartásáért felelős szervezetek tanúsítási rendszerére vonatkozó részletes rendelkezések megállapításáról, valamint a 445/2011/EU bizottsági rendelet hatályon kívül helyezéséről szóló A BIZOTTSÁG (EU) 2019/779 VÉGREHAJTÁSI RENDELETE (2019. május 16.),
- b) a vasúti járművek karbantartási rendszeréről és a karbantartásáért felelős szervezetekről szóló 44/2020. (XI. 19.) ITM rendelet,
- c) a vasúti járművek karbantartását, javítását és időszakos vizsgálatát végző műhelyekről szóló 24/2016. (VII. 18.) NFM rendelet,

amelyet a külön eljárásban kell kérelmeznie.

Felügyelet

A közlekedési hatóság évente – felügyeleti díj ellenében – ellenőrzi, hogy a vasútbiztonsági engedély kiadásának alapjául szolgáló feltételek fennállnak-e.

A vasútbiztonsági engedély esetén az éves felügyeleti díj mértéke a Vtv. 35. § (5a) alapján:

- | | |
|--|--------------|
| - 200 km üzemeltetett vasúti hálózatiig | 1 016 000 Ft |
| - 200 km feletti üzemeltetett vasúti hálózatinál | 1 845 000 Ft |
| - saját célú vasúti pályahálózat, iparvágány részére | 421 000 Ft |
| - különleges kötőtpályás közlekedési rendszer esetében 200 km üzemeltetett vasúti hálózatiig | 304 800 Ft. |

A díj összegét a Technológiai és Ipari Minisztérium Magyar Államkincstárnál vezetett 10032000-00290713-38100004 számú számlájára kell befizetni.

Vasúti bírság, vasútbiztonsági engedély visszavonása

A vasútbiztonsági engedély megszerzését követően a vasúti társaságnak folyamatosan teljesítenie kell a jogszabályokban meghatározott műszaki, működési követelményeket, valamint a személyzetre, vasúti járműre és a vasúti társaság belső szervezetére vonatkozó biztonsági követelményeket.

A vasúti közlekedési tevékenységgel összefüggően elkövetett jogsértések esetén a közlekedési hatóság *a vasúti közlekedési hatóság által kiszabható bírság mértékéről és megfizetésének részletes szabályairól szóló 277/2014. (XI. 14.) Korm. rendeletben* foglaltak szerint vasúti bírságot szabhat ki.

Amennyiben a közlekedési hatóság megállapítja, hogy a vasúti társaság nem elégíti ki a vasútbiztonsági engedélyben megfogalmazott feltételeket, haladéktalanul visszavonja a vasútbiztonsági engedélyt.

A közlekedési hatóság (kapcsolattartás biztosítása céljából) tájékoztatja a közlekedésbiztonsági szervet a kiadott és visszavont vasútbiztonsági engedélyekről és vasútbiztonsági tanúsítványokról, valamint a jóváhagyott szabályzatokról.

A közlekedési hatóság a miniszter útján a határozat jogerőre emelkedéstől számított egy hónapon belül tájékoztatja az Európai Vasúti Ügynökséget a vasútbiztonsági tanúsítvány és vasútbiztonsági engedély kiadásáról, meghosszabbításáról, módosításáról vagy visszavonásáról. A közlekedési hatóság tájékoztatása kiterjed az érintett vasúti társaság nevére, székhelyére, a vasútbiztonsági tanúsítvány és vasútbiztonsági engedély kiállításának időpontjára, hatályára és érvényességére, valamint visszavonás esetén a döntése indoklására.

Mellékletek jegyzéke

1. számú melléklet: Biztonsági engedély iránti kérelem
2. számú melléklet: A vasúti társaság adatai
3. számú melléklet: Nyilatkozat, vasútbiztonsági engedély iránti kérelemhez
4. számú melléklet: Jogszabályok, utasítások, belső szabályzatok jegyzéke
5. számú melléklet: A vasúti közlekedés biztonságával összefüggő munkakörökben foglalkoztatottak jegyzéke (létszám)
6. számú melléklet: Vasúti pályák jegyzéke
7. számú melléklet: Vasút üzemi létesítmények jegyzéke
8. számú melléklet: Vasúti társaság vasúti vontató és vontatott járműveinek jegyzéke
9. számú melléklet: A társaság vasúti tevékenysége során igénybe vett beszállítók jegyzéke

BIZTONSÁGI ENGEDÉLY IRÁNTI KÉRELEM

a vasúti közlekedésről szóló 2005. évi CLXXXIII. törvény 34. § (1) alapján a vasúti társaság által az érintett vasúti pályahálózat biztonságos működtetéséhez és üzemeltetéséhez

BIZTONSÁGI SZERVEZET/HATÓSÁG ADATAI

Technológiai és Ipari Minisztérium, Vasúti Hatósági Főosztály, Vasútbiztonsági és Ellenőrzési Osztály

Postacím: 1441. Bp. Pf. 88.

1.1. Ez a kérelem

1.2. Új engedély

1.4. Naprakészre tett/módosított engedély

1.3. Meghosszabbított engedély

1.5. A korábbi A. részből álló engedély uniós azonosítószáma:

.....

1.6. Üzemeltetett pályahálózat összes hossza:

0-200 km

200 km felett

1.7. Szolgáltatás kezdete

.....

A kérelmező vasúti társaság a következő kategóriákba tartozik az alkalmazottak számának tekintetében

1.8. Mikrovállalkozás

1.10. Középvállalkozás

1.9. Kisvállalkozás

1.11. Nagyvállalkozás

1.12. Az üzemeltetni kívánt vonalak

.....
.....
.....
.....
.....
.....

AMENNYIBEN A KÉRELMEZŐ MÁR RENDELKEZIK BIZTONSÁGI ENGEDÉLLEL (BIZTONSÁGI RENDSZER ENGEDÉLYEZÉSE), A KÖVETKEZŐ INFORMÁCIÓVAL KELL SZOLGÁLNI

1.13. A korábbi biztonsági engedély uniós azonosítószáma

.....

TECHNOLÓGIAI ÉS IPARI MINISZTERIUM

VASÚTI HATÓSÁGI FŐOSZTÁLY

H-1138 Budapest Váci út 188.

e-mail: vasut.nsa@tim.gov.hu tel.: +36 1 474-1760; fax: +36 1 312-6614; KR ID: 661038388 TIMVHF

A KÉRELMEZŐ ADATAI

2.1. Hivatalos elnevezés

.....

2.2. Vasúti társaság neve 2.3. Betűszavas elnevezés

.....

2.4. Teljes postai cím (utca, irányítószám, hely, ország)

.....

...

2.5. Telefonszám

.....

2.6. Faxszám

.....

2.7. E-mail cím

.....

2.8. Weboldal

.....

2.9. Nemzeti nyilvántartási szám

.....

2.10. Uniós adószám:

.....

2.11. Egyéb információk

.....

.....

Kapcsolattartó adatai

3.1. Családi név és utónév

.....

.....

3.2. Teljes postai cím (utca, irányítószám, hely,
ország)

.....

.....

3.3. Telefonszám

.....

3.4. E-mail cím

.....

Kérelmező

.....

(utónév, családi név)

Dátum

.....

Aláírás

.....

Belső hivatkozási szám

.....

A kérelem beérkezési dátuma

A CÍMZETT HIVATAL/HATÓSÁG TÖLTI KI

TECHNOLÓGIAI ÉS IPARI MINISZTERIUM

VASÚTI HATÓSÁGI FŐOSZTÁLY

H-1138 Budapest Váci út 188.

e-mail: vasut.nsa@tim.gov.hu tel.: +36 1 474-1760; fax: +36 1 312-6614; KR ID: 661038388 TIMVHF

A vasúti társaság adatai

A kérelmező teljes neve:

A kérelmező rövid neve:

Cégbírósági bejegyzés száma:

Székhelyének címe:

Levelezési címe:

Központi telefonszám:

Központi e-mail cím:

Weboldal:

A társaság biztonságért felelős vezetőjének neve, beosztása:

Telefon: Fax: e-mail cím:

A társaság vasút-üzemeltetésért felelős vezetőjének neve, beosztása:

Telefon: Fax: e-mail cím:

A társaság vasúti járművek karbantartásáért felelős vezetőjének neve,
beosztása:

Telefon: Fax: e-mail cím:

A képzésért és annak nyilvántartásáért felelős neve, beosztása:

Telefon: Fax: e-mail cím:

A társaság veszélyes áru szállítási biztonsági tanácsadójának neve,
névjegyzéki száma:

Rendkívüli esemény bekövetkezése esetén hívható telefonszám:

Nyilatkozat,
vasútbiztonsági engedély iránti kérelemhez

Alulírott cégjegyzésre jogosult személy, kijelentem, hogy a
..... vasúti társaság

- által benyújtott biztonságirányítási rendszert leíró dokumentumok a vasúti közlekedés biztonságával összefüggő hatósági eljárásokról, valamint a vasúti közlekedési hatóság felügyeleti tevékenysége részletes szabályairól szóló 414/2020. (VIII. 30.) Korm. rendelet szerinti tartalommal rendelkeznek.
- e dokumentumok szerint végzi tevékenységét;
- vasúti közlekedés biztonságával összefüggő munkakörökben foglalkoztatottak jegyzékében felsorolt alkalmazottai megfelelő képzettséggel rendelkeznek a szolgálatuk biztonságos ellátásához;
- a vasúti pályák jegyzékében és a vasút üzemi létesítmények jegyzékében azonosított vasúti pályahálózat működtetését, üzemeltetését a „Jogszabályok, utasítások, belső szabályzatok” című dokumentumban meghatározott követelmények szerint végzi.

Felelősségem tudatában kijelentem, hogy a közölt adatok a valóságnak megfelelnek.

helység

dátum

cégszerű aláírás

Jogszabályok, utasítások, belső szabályzatok jegyzéke

A vasúti társaság az alább felsorolt szabályzók figyelembe vételével végzi tevékenységét.

Jogszabályok

- 2005. évi CLXXXIII. törvény a vasúti közlekedésről;
- stb.
-

Vasúti pályahálózat működtetésre és üzemeltetésére vonatkozó utasítások

- F.1. sz. Jelzési Utasítás
- stb.

Belső szabályzatok

- Szervezeti és Működési Szabályzat (SZMSZ)
- stb.

A vasúti közlekedés biztonságával összefüggő munkakörökben foglalkoztatottak jegyzéke (létszám)

	Munkakör megnevezése*	Vasúti társaságnál alkalmazott munkakör megnevezése	Létszám (fő)	Más vállalattal kötött szerződés alapján
1.				
2.				

*A vasúti közlekedés biztonságával összefüggő munkakört betöltő munkavállalók szakmai képzésének és vizsgáztatásának, a vasúti vizsgaközpont és képzőszervezetek működésének, a képzési engedély kiadásának, továbbá a vasúti járművezetői gyakorlat szabályairól szóló 19/2011. (V. 10.) NFM rendelet 1. melléklet A rendelet alkalmazásakor figyelembe veendő munkakörök, feladatkörök és munkaköri csoportok „I. Országos közforgalmú, térségi és saját célú vasúti pályahálózat” táblázatban felsorolt munkaköröket (feladatköröket) kell érteni.

Vasúti pályák jegyzéke

Megnevezés *	Használatbavételi engedély száma	Engedély időbeli hatálya	Kibocsátó hatóság megnevezése	Megjegyzés

* Vtv. 2.§. 2.21. pont és a Vtv. 1. melléklet 1-6. pontjában felsoroltak

7. számú melléklet

Vasút üzemi létesítmények jegyzéke

Megnevezés *	Használatbavételi engedély száma	Engedély időbeli hatálya	Kibocsátó hatóság megnevezése	Megjegyzés

* Vtv. 2. § 2.22. pont és 2.24. pont valamint Vtv. 1. melléklet 7-9. pontjában felsoroltak

8. számú melléklet

Vasúti társaság vasúti vontató és vontatott járműveinek jegyzéke

Sor-szám	Pálya-szám	VKM kód*	Üzembehelyezési engedély száma	EASZ **	Utolsó fővizsgálat időpontja	Fővizsgálati ciklusidő	Üzemben-tartó	Üzemel-tető	Karbantar-tásért felelős szervezet	Karbantartás végrehajtást végző szervezet (műhely)	Tulaj-donos

* VKM kód = üzembentartói jelzés: az üzembentartó rövidítésének jelzése;

** EASZ = európai azonosító szám: az Európai Vasúti Ügynökség által rendszeresített összehangolt számozási rendszerben a biztonsági tanúsítványokhoz és egyéb dokumentumokhoz használt kód;

9. számú melléklet

A vasúti társaság vasúti tevékenysége során igénybe vett beszállítók jegyzéke

Név	Cím	Szolgáltatás	Szerződés	Érvényességi idő

TECHNOLÓGIAI ÉS IPARI MINISZTERIUM

VASÚTI HATÓSÁGI FŐOSZTÁLY

H-1138 Budapest Váci út 188.

e-mail: vasut.nsa@tim.gov.hu tel.: +36 1 474-1760; fax: +36 1 312-6614; KR ID: 661038388 TIMVHF