



ÉPÍTÉSI ÉS KÖZLEKEDÉSI MINISZTERIUM
VASÚTI HATÓSÁGI FŐOSZTÁLY

Útmutató

a karbantartásért felelős szervezeti tanúsítvány
(Entity in Charge of Maintenance, ECM)
iránti kérelem eljáráshoz

2023

Budapest, 2023. augusztus 31.

építési és közlekedési miniszter
nevében és megbízásából:



Veszprémi László
főosztályvezető

Készítette:

Építési és Közlekedési Minisztérium

Közlekedésért Felelős Államtitkárság

Közlekedési Hatósági Ügyekért Felelős Helyettes Államtitkárság

Vasúti Hatósági Főosztály

Revízió szám: Rev01.

Érvényes: 2023.szeptember 1-től

Útmutató a karbantartásért felelős szervezeti tanúsítvány (Entity in Charge of Maintenance, ECM) iránti kérelem eljáráshoz

Tartalom

Bevezetés.....	4
Jogszabályok	6
Karbantartásért felelős szervezeti tanúsítvány (ECM).....	6
Karbantartási feladatokra vonatkozó kérelem.....	9
Kérelem benyújtása.....	10
A karbantartásért felelős szervezetek tanúsítása	10
Ügyintézési határidő.....	13
Felügyelet.....	13
További információk.....	13
Mellékletek jegyzéke	15

Bevezetés

A karbantartásért felelős szervezet karbantartási rendszere révén biztosítja, hogy az általa karbantartott járművek biztonságos üzemi állapotban legyenek.

A tanúsítási rendszer célja annak bizonyítása, hogy a karbantartásért felelős szervezet létrehozta karbantartási rendszerét és képes megfelelni a meghatározott követelményeknek annak biztosítása érdekében, hogy a karbantartási felelőssége alá tartozó valamennyi jármű biztonságos üzemi állapotban legyen.

Az Európai Unió meghatározta azt a keretrendszert, amely egyenlő feltételeket biztosít az összes, járművek karbantartásáért felelős szervezet számára, mivel az egész Európai Unióban azonos tanúsítási követelményeket alkalmaz.

Magyarországon 2/2022. (XII. 28.) ÉKM utasítás az *Építési és Közlekedési Minisztérium Szervezeti és Működési Szabályzatáról* 20.7.2.1. pont 25. alpontjában foglaltak szerint a Vasúti Hatósági Főosztály vasúti biztonsági hatósági (NSA) feladatai körében végzi az ECM szervezetek tanúsítását és felügyeletét.

Jelen Tájékoztató célja, hogy a karbantartásért felelős szervezet tanúsítási eljárásához szükséges dokumentáció összeállítási szempontjainak és egyéb információknak a megadásával elősegítse a jogszabályoknak teljeskörűen megfelelő kérelem és annak részét képező beadványok elkészítését.

Elektronikus tájékoztatás a közlekedési hatóság
<https://www.kozlekedesihatosag.kormany.hu/hu/a-hatosagrol>
oldalán érhető el.

Kapcsolat: Építési és Közlekedési Minisztérium,
Közlekedési Hatósági Ügyekért Felelős Helyettes Államtitkárság
Vasúti Hatósági Főosztály

Vasútbiztonsági és Ellenőrzési Osztály elérhetőségei:

✉: vasutbiztonsag@ekm.gov.hu

☎: +36-1-4741-786

E tájékoztatás nem konkrét közigazgatási eljárásban, hanem általános jellegű tájékoztatásként került kiadásra. Ebből következően joghatás kiváltására nem alkalmas, jogot vagy kötelezettséget nem keletkeztet.

Jogszabályok

Európai Unió jogszabályok

- a vasútbiztonságról szóló AZ EURÓPAI PARLAMENT ÉS A TANÁCS (EU) 2016/798 IRÁNYELVE (2016. május 11.);
- az (EU) 2016/798 európai parlamenti és tanácsi irányelv alapján a járművek karbantartásáért felelős szervezetek tanúsítási rendszerére vonatkozó részletes rendelkezések megállapításáról, valamint a 445/2011/EU bizottsági rendelet hatályon kívül helyezéséről szóló a BIZOTTSÁG (EU) 2019. május 16-i 2019/779 végrehajtási rendelete

Magyarországi jogszabályok:

- 2005. évi CLXXXIII. törvény a vasúti közlekedésről;
- 203/2009. (IX. 18.) Korm. rendelet a vasúti közlekedés biztonságával összefüggő munkaköröket betöltő munkavállalókkal szemben támasztott egészségügyi követelményekről és az egészségügyi vizsgálat rendjéről;
- 277/2014. (XI. 14.) Korm. rendelet a vasúti közlekedési hatóság által kiszabható bírság mértékéről és megfizetésének részletes szabályairól;
- 17/1993. (VII. 1.) KHVM rendelet az egyes veszélyes tevékenységek biztonsági követelményeiről szóló szabályzatok kiadásáról;
- 412/2020. (VIII. 30.) Korm. rendelet a vasúti járművek forgalomba hozatala, üzembehelyezése engedélyezéséről, időszakos és rendkívüli vizsgálatáról, hatósági járműnyilvántartásáról;
- 44/2020. (XI. 19.) ITM rendelet a vasúti járművek karbantartási rendszeréről és a karbantartásáért felelős szervezetekről;
- 72/2006. (IX. 29.) GKM rendelet a vasúti hatósági eljárási díjakról;
- 19/2011. (V. 10.) NFM rendelet a vasúti közlekedés biztonságával összefüggő munkakört betöltő munkavállalók szakmai képzésének és vizsgáztatásának, a vasúti vizsgaközpont és képzőszervezetek működésének, a képzési engedély kiadásának, továbbá a vasúti járművezetői gyakorlat szabályairól;
- 25/2014. (IV. 30.) NFM rendelet a veszélyes áru szállítási biztonsági tanácsadóról;
- 2012. évi I. törvény Munka Törvénykönyvről;
- 2016. évi CL. törvény az általános közigazgatási rendtartásról;
- 2015. évi CCXXII. törvény az elektronikus ügyintézés és a bizalmi szolgáltatások általános szabályairól;
- 382/2016. (XII. 2.) Kormányrendelet a közlekedési igazgatási feladatokkal összefüggő hatósági feladatokat ellátó szervek kijelöléséről;
- 24/2016. (VII. 18.) NFM rendelet a vasúti járművek karbantartását, javítását és időszakos vizsgálatát végző műhelyekről,
- 2016. évi CXXX. törvény a polgári perrendtartásról.

Karbantartási rendszer

A karbantartási rendszer a következő feladatkörökből áll:

- a) az irányítási feladatkör felügyeli és koordinálja a b)-d) pontban említett karbantartási feladatokat és biztosítja a jármű biztonságos állapotát a vasúthálózaton;
- b) a karbantartás-fejlesztési feladatkör, amely a karbantartási dokumentáció kezeléséért felelős, beleértve a tervezési és üzemelési adatokon, valamint a teljesítményen és a tapasztalati visszajelzéseken alapuló konfiguráció-menedzsmentet;
- c) a járműállomány-karbantartás irányításának feladatkör, amely intézkedik a jármű karbantartásra küldéséről és a karbantartás utáni újbóli üzembe állításáról;
- d) a karbantartás végrehajtás feladatkör, amely elvégzi a jármű vagy egyes részeinek szükséges műszaki karbantartását, beleértve a javítási dokumentáció kiállítását is.

A karbantartásért felelős szervezeteknek biztosítani kell, hogy az említett feladatok megfelelnek a jelen tájékoztató 1. számú mellékletben meghatározott követelményeknek és értékelési szempontoknak.

A karbantartásért felelős szervezetnek az irányítási feladatkört saját magának kell ellátnia, de a b)-d) pontban említett karbantartási feladatokat vagy azok egyes részeit kiszervezheti egyéb szerződéses feleknek (a továbbiakban alvállalkozók). Ha egy karbantartásért felelős szervezet úgy dönt, hogy b), c) vagy d) pontjában említett egy vagy több feladatot vagy azok részeit kiszervezi, a karbantartásért felelős szervezetnek a tanúsító szerv felé igazolnia kell, hogy az alvállalkozó a kiszervezendő feladatok tekintetében megfelel a tájékoztató 1. mellékletében meghatározott összes követelménynek.

Amennyiben egyes feladatkörök kiszervezése mellett dönt, a karbantartásért felelős szervezetnek biztosítani kell, hogy a jelen tájékoztató 2. számú mellékletben meghatározott elvek alkalmazásra kerüljenek.

A létrejött kiszervezési konstrukcióktól függetlenül a karbantartásért felelős szervezet felel a karbantartási tevékenység eredményéért, teljes körű felelősséggel tartozik a beszállítók tevékenységéért, az általuk nyújtott termékek és szolgáltatások megfelelőségéért. Ezen tevékenységek teljesítményének nyomon követésére szolgáló rendszert kell létrehozni és működtetnie.

A kérelmező társaságnak ki kell dolgoznia a vasúti járművekre vonatkozó karbantartási rendszerét, és amennyiben a kérelmező vasúti társaság, úgy azt be kell integrálnia a biztonságirányítási rendszerébe. A karbantartási rendszer leírásához a tájékoztató 3. számú melléklete nyújt segítséget.

Karbantartásért felelős szervezeti tanúsítvány (ECM)

A karbantartásért felelős szervezeti tanúsítvány iránt a kérelmező társaságnak az **(EU) 2019/779 rendelet III. mellékletében meghatározott formanyomtatványon kell a kérelmet benyújtania** a közlekedési hatósághoz (a tájékoztató 10. melléklete).

A karbantartásért felelős szervezeti tanúsítvány iránti kérelemhez mellékelni kell:

- a karbantartási rendszer leírását;

Megjegyzés: Karbantartási Kézikönyv vagy vasúti társaságok esetében a karbantartási rendszer leírásával kiegészített Biztonságirányítási Kézikönyv.

- (EU) 2019/779 rendelet II. MELLÉKLET szerinti karbantartásáért felelős szervezeti tanúsítvány megszerzéséhez szükséges követelményeknek való megfelelés-értékelés táblázatot. (tájékoztató 1. melléklete)

Megjegyzés: Az 1. melléklet 2. „Hivatkozás Karbantartási kézikönyv” oszlopában a társaságnak meg kell jelölnie a fent említett pontoknál/álpontoknál az egyes szempontoknak való megfelelés teljesítését igazoló eljárások pontos helyét a beadott dokumentumokban. (fejezet, alfejezet, melléklet stb. meghatározásával);

- nyilatkozatot arról, hogy a vasúti társaság milyen vasúti járműveket használ vagy üzemeltet (a tájékoztató 5. melléklete szerinti formátumban);

Megjegyzés: üzemeltetett vasúti jármű az, amely a pályaszáma alapján a vasúti társasághoz van besorolva. A használt vasúti jármű az, amely a pályaszáma alapján nem a vasúti társasághoz van besorolva.

- vasúti járművek 3 éves gördülő karbantartási tervét (járművenként)
- nyilatkozatot arról, hogy a vasúti közlekedés biztonságával kapcsolatos munkakörökben (például elsodrési határon belül dolgozó karbantartó személy) hány személyt foglalkoztat (munkakörönkénti csoportosításban a tájékoztató 6. mellékletében foglalt dokumentum szerinti formátumban),
- nyilatkozatot arról, hogy vasúti közlekedés biztonságával kapcsolatos munkakörökben foglalkoztatott személyek a megfelelő képzettséggel rendelkeznek (tájékoztató 7. mellékletében meghatározott formátumban);
- a vasúti járművek karbantartásának műszaki és üzemeltetési követelményeiről szóló belső utasítások jegyzékét (technológiák listája)
- nyilatkozatot arról, hogy a társaság, mely telephelyeken, kíván működni (telephelyek listája)
- a megbízó karbantartásért felelős szervezetek listáját, a tájékoztató 8. mellékletében foglalt dokumentum szerinti formátumban;
- a karbantartás-végrehajtás feladatkörben közreműködő szervezetek listáját, a tájékoztató 9. mellékletében foglalt dokumentum szerinti formátumban;

A karbantartásért felelős szervezet vasúti társaság, a vasúti jármű gyártója, a vasúti jármű üzemeltetője vagy az üzemeltető által megbízott szervezet lehet.

A karbantartásért felelős szervezet karbantartási rendszere révén biztosítja, hogy az általa karbantartott járművek biztonságos üzemi állapotban legyenek. Ennek érdekében biztosítja, hogy a járművek karbantartása az egyes járművek karbantartását igazoló dokumentumokkal és jogszabályban meghatározottakkal összhangban történjen.

Az ECM biztosítja a hozzá rendelt minden jármű

- karbantartását és biztosítja a karbantartás szabályszerű elvégzését;
- összes karbantartási művelete lekövethető legyen, és naprakészen tartja minden jármű karbantartási nyilvántartását;

Az ECM kielemezi a karbantartási rendszerének működtetése során szerzett tapasztalatok visszacsatolását, ideértve a működésből, eseményekből vagy balesetekből eredő adatokat annak érdekében, hogy a karbantartási nyilvántartást megfelelő szinten naprakészen tartsa.

Ha egy vasúttársaság vagy pályahálózat-működtető biztonsági tanúsítvány vagy biztonsági engedély iránti kérelmet nyújt be, az általa használt járművekkel kapcsolatosan a következők alkalmazandók:

- amennyiben a járművek a kérelmező tartja karban, akkor a kérelmezőnek kérelme részeként érvényes karbantartásért felelős szervezeti tanúsítványt kell csatolnia (ha rendelkezésre áll), vagy a biztonsági tanúsítvány vagy biztonsági engedély iránti kérelme részeként meg kell vizsgálni a karbantartásért felelős szervezeti minőségét;
- amennyiben a járművek nem a kérelmező tartja karban, akkor a kérelmezőnek biztonságirányítási rendszerén keresztül biztosítania kell a tevékenységével kapcsolatos összes kockázat ellenőrzését, beleértve az ilyen vagonok használatát is; ezzel kapcsolatban különösen az (EU) 2019/779 rendelet 4. cikkének előírásai alkalmazandók (biztonságkritikus alkatrészek).

Ha a karbantartásért felelős szervezet vasúti társaság, a hatóság ellenőrzi a karbantartási rendszerét és elfogadja a vasúti társaság ezzel kiegészített vasútbiztonsági tanúsítványát. Amennyiben a karbantartásért felelős szervezet nem vasúti társaság, a karbantartási rendszerét a hatóság kérelemre jóváhagyja.

Karbantartási feladatokra vonatkozó kérelem

A karbantartási feladatokra vonatkozó tanúsítvány iránt a kérelmező társaságnak az **(EU) 2019/779 rendelet III. mellékletében meghatározott formanyomtatványon kell a kérelmet benyújtania** a közlekedési hatósághoz (a tájékoztató 11. melléklete).

Karbantartási feladatokra vonatkozó tanúsítvány kiadása „karbantartó műhely”-ek számára lehetséges. A „karbantartó műhelyek” mobil vagy állandó jellegű, személyzetből (közte irányítási felelősséggel tartozó személyzetből is), szerszámokból és létesítményekből álló egységek, amelynek célja járművek, illetve a járművek alkatrészeinek vagy részegységeinek karbantartása.

A karbantartási feladatokra vonatkozó tanúsítvány kizárólag az (EU) 2019/779 rendeletben meghatározott karbantartás-végrehajtás feladatkörben végzett tevékenységre vonatkozik.

A karbantartási feladatokra vonatkozó tanúsítvány iránti **kérelemhez mellékelni kell:**

- a karbantartási rendszer leírását;
- (EU) 2019/779 rendelet II. MELLÉKLET szerinti „IV. A karbantartás-végrehajtási feladatkörre vonatkozó követelmények és értékelési szempontok” szerinti megfelelés-értékelés táblázatot. (tájékoztató 1. melléklete);
Megjegyzés: Az 1. melléklet 2. „Hivatkozás Karbantartási kézikönyv” oszlopában a társaságnak meg kell jelölnie a fent említett pontoknál/alpontoknál az egyes szempontoknak való megfelelés teljesítését igazoló eljárások pontos helyét a beadott dokumentumokban. (fejezet, alfejezet, melléklet stb. meghatározásával);
- nyilatkozatot arról, hogy a vasúti közlekedés biztonságával kapcsolatos munkakörökben hány személyt foglalkoztat (munkakörönkénti csoportosításban a tájékoztató 6. mellékletében foglalt dokumentum szerinti formátumban), és e személyek a megfelelő képzettséggel rendelkeznek;
- nyilatkozatot arról, hogy vasúti közlekedés biztonságával kapcsolatos munkakörökben foglalkoztatott személyek a megfelelő képzettséggel rendelkeznek (tájékoztató 7. mellékletében meghatározott formátumban);
- a vasúti járművek karbantartásával kapcsolatos technológiák listáját;
- nyilatkozatot arról, hogy a társaság, mely telephelyeken, kíván működni (telephelyek listája);
- a megbízó karbantartásért felelős szervezetek listáját, a tájékoztató 8. mellékletében foglalt dokumentum szerinti formátumban;
- a karbantartás-végrehajtás feladatkörben közreműködő szervezetek listáját, a tájékoztató 9. mellékletében foglalt dokumentum szerinti formátumban;
- a karbantartásért felelős irányító személyek jegyzékét;
- a gépészeti berendezések jegyzékét.

A karbantartási feladatokra vonatkozó tanúsítvánnyal rendelkező szervezet biztosítja, hogy a járművek karbantartása és az azzal kapcsolatos információkezelés a kapcsolódó technológiai leírásokban és vonatkozó jogszabályban meghatározottakkal összhangban történik.

A karbantartás-végrehajtás feladatkört végző szervezet biztosítja a hozzá rendelt minden jármű

- karbantartását és biztosítja a karbantartás szabályszerű elvégzését;
- karbantartása során a karbantartási rendszerében meghatározottak és a vonatkozó jogszabályok szerint jár el.

A karbantartás-végrehajtás feladatkört végző szervezet kielemez a karbantartási rendszerének működtetése során szerzett tapasztalatok visszacsatolását, ideértve a működésből, eseményekből vagy balesetekből eredő adatokat annak érdekében, hogy a karbantartási nyilvántartást megfelelő szinten naprakészen tartsa.

Kérelem benyújtása

A tanúsítvány iránti kérelmet, valamint ezek mellékleteit **magyar nyelven**, az Építési és Közlekedési Minisztérium Vasúti Hatósági Főosztály Vasútbiztonsági és Ellenőrzési Osztály 1442 Budapest, Pf.: 89. postacímre kell benyújtani.

A kérelem benyújtásával egy időben be kell fizetni a közlekedési hatóság által végzett vasúti hatósági eljárások igazgatási szolgáltatási díjairól szóló 72/2006. (IX.29.) GKM rendelet 2. mellékletében meghatározott **eljárási díjat**, melynek összege:

a vasúti alrendszerek, rendszerelemek karbantartásáért felelős szervezetek tanúsítása, engedélyezése esetében 1 248 000 Ft.

Az eljárási díjat az Építési és Közlekedési Minisztérium Magyar Államkincstárnál vezetett 10032000–00003582–06020015 számú számlájára kell befizetni.

A karbantartásért felelős szervezetek tanúsítása

A karbantartásért felelős szervezeti tanúsítvány iránti kérelemnek a tanúsító szerv általi elbírálása a kérelmező arra való alkalmasságának elbírálását jelenti, hogy karbantartási tevékenységeket irányít és önállóan, vagy ezen feladatok vagy egyes részeik ellátásáért felelős más szervezetekkel, például karbantartási műhelyekkel kötött szerződéseken keresztül ellátja a karbantartás üzemi feladatait

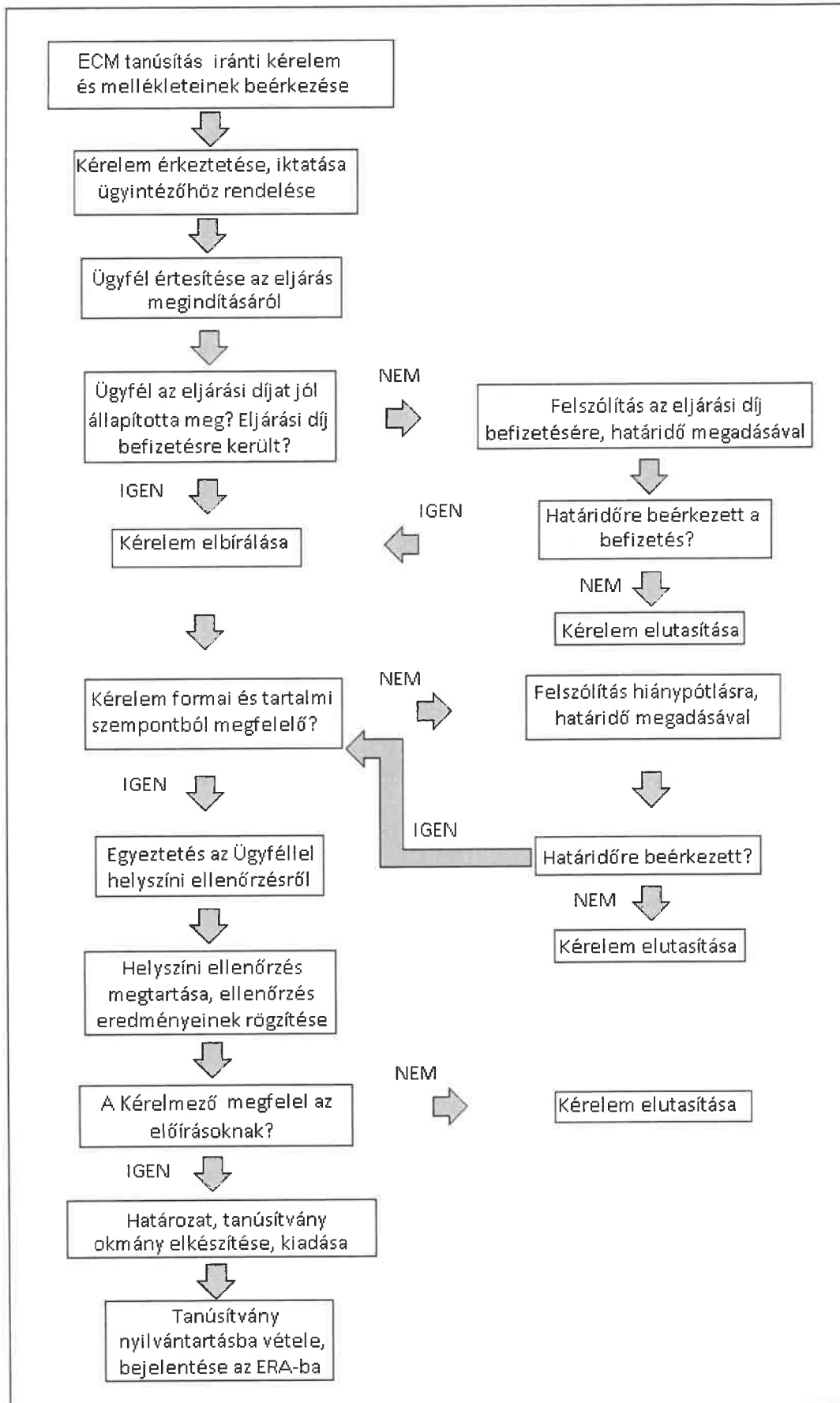
A tanúsítás annak értékelésén alapul, hogy egy adott karbantartásért felelős szervezet képes-e teljesíteni az 1. mellékletben foglalt vonatkozó követelményeket, és következetesen alkalmazza-e azokat. A tanúsításnak felügyeleti rendszert is magában kell foglalnia annak biztosítására, hogy az alkalmazandó követelményeknek való megfelelés a karbantartásért felelős szervezet tanúsítványának odaítélése után is folyamatos legyen.

A kérelmek értékelése során a tanúsító szervek a tájékoztató 1. mellékletében meghatározott követelményeket és értékelési szempontokat alkalmazzák.

A tanúsító szervnek a karbantartásért felelős szervezet tanúsítványának odaítélését megelőzően el kell végeznie a szükséges vizsgálatokat a karbantartásért felelős szervezet telephelyén vagy telephelyein.

A karbantartásért felelős szervezeti tanúsítvány érvényességi ideje öt év.

A karbantartásért felelős szervezeti tanúsítvány kiadási folyamatának fő lépéseit az alábbi ábra foglalja össze.



Ügyintézési határidő

Az ügyintézési határidő az EU) 2019/779 rendelet 7. cikk (5) bekezdés alapján:

„a tanúsító szerv legkésőbb az összes információ és dokumentáció beérkezésétől számított négy hónapon belül meghozza a karbantartásért felelős szervezeti tanúsítvány odaítéléséről vagy a kérelem elutasításáról szóló döntését”.

Az általános közigazgatási rendtartásról szóló 2016. évi CL. törvény (a továbbiakban: Ákr.) 50. § (5) bekezdésében meghatározott esetekben az ügyintézési határidőbe nem számítható időtartamok.

Felügyelet

Az (EU) 779/2019 rendelet 8. cikke alapján a tanúsító szerv a tanúsított karbantartásért felelős szervezetek földrajzi és funkcionális szempontból összes tevékenységét képviselő kijelölt telephelyen, vagy kijelölt telephelyeken legalább évente egyszer vizsgálati tevékenységet végez annak ellenőrzése érdekében, hogy a szervezet továbbra is megfelel-e meghatározott szempontoknak és követelményeknek.

Ha a tanúsító szerv úgy véli, hogy a karbantartásért felelős szervezet nem felel meg többé azoknak a követelményeknek, amelyek alapján megkapta a karbantartásért felelős szervezeti tanúsítványt, az előírások nem teljesítésének mértékétől függően fejlesztési tervben állapodik meg a karbantartásért felelős szervezettel, vagy korlátozza a tanúsítvány hatályát, vagy felfüggeszti a tanúsítványt.

A tanúsítási követelményeknek vagy a fejlesztési tervnek való folyamatos meg nem felelés esetén a tanúsító szerv döntésének indokolásával, a fellebbezési eljárás és a fellebbezési határidő, valamint a fellebbezési szerv elérhetőségének megjelölésével korlátozza a karbantartásért felelős szervezet tanúsítványának hatályát vagy visszavonja azt.

További információk

A tanúsítvány tulajdonosa haladéktalanul tájékoztatja a tanúsító szervezet a tanúsítvány odaítélésének időpontjában fennálló körülményekhez képest bekövetkezett jelentős változásokról. A tanúsító szerv ennek alapján határozhat arról, hogy módosítja, megújítja vagy visszavonja a tanúsítványt.

A tanúsító szerv minden döntését részletes indokolással látja el. A tanúsító szerv a döntéséről és annak indokairól értesíti a karbantartásért felelős szervezetet, a fellebbezési eljárás és határidő, valamint a fellebbezési szerv elérhetőségének megjelölésével.

A tanúsító szervek és a nemzeti biztonsági hatóságok minden esetben folyamatos vélemény- és tapasztalatcserét folytatnak a kettős értékelés elkerülése érdekében.

Amennyiben a karbantartásért felelős szervezet változik, erről az üzemeltető az Engedélyezett járművek szabványos nyilvántartási űrlapján tájékoztatja a hatóságot a nemzeti vasúti járműnyilvántartásban szereplő adatok módosításáról. A karbantartásért felelős előző szervezetet a hatóság a nemzeti vasúti járműnyilvántartásból való törlését követően mentesíti a felelősségei alól.

A karbantartásért felelős szervezetnek - legkésőbb minden év június 30-áig - az előző évre vonatkozóan éves karbantartási jelentést kell készítenie és ezt a közlekedési hatósághoz benyújtania. A jelentés elkészítéséhez a tájékoztató 11. melléklete nyújt segítséget.

Mellékletek jegyzéke

- 1. melléklet: A járművek karbantartásáért felelős szervezeti tanúsítvány megszerzéséhez szükséges követelményeknek való megfelelés-értékelés;
- 2. melléklet: A karbantartásért felelős szervezet által kiszervezett karbantartási feladatok tekintetében alkalmazandó elvek;
- 3. melléklet: Karbantartási rendszer tartalmi és formai követelményei;
- 4. melléklet: Vasút társaság vasúti vontató és vontatott járműveinek jegyzéke;
- 5. melléklet: A vasúti közlekedés biztonságával közvetlenül összefüggő munkakörökben foglalkoztatottak jegyzéke (létszám) mintadokumentum;
- 6. melléklet: Nyilatkozat
- 7. melléklet: Megbízó karbantartásért felelős szervezetek listája;
- 8. melléklet: A karbantartás-végrehajtás feladatkörben közreműködő szervezetek listája;
- 9. melléklet: Segédlet a „Karbantartási jelentés” elkészítéséhez;
- 10. melléklet: Karbantartásért felelős szervezet megfelelési tanúsítvány iránti kérelme;
- 11. melléklet: Megfelelési tanúsítvány iránti kérelem karbantartási feladatok ellátásához;

**A karbantartásért felelős szervezet tanúsítványát vagy a karbantartásért felelős szervezet által
kiszervezett karbantartási feladatokra vonatkozó tanúsítványt kérelmező szervezetekre vonatkozó
követelmények és értékelési szempontok**

A tanúsítvány kérelmezője tölti ki	
Előírás	Írásos bizonyítékok (A dokumentum hivatkozási száma / verziója / fejezete / pontja stb.)
I. Az irányítási feladatkörre vonatkozó követelmények és értékelési szempontok	
<p>1. Vezetői szerep – <i>elkötelezettség a szervezet karbantartási rendszerének fejlesztése és végrehajtása, valamint hatékonyságának folyamatos javítása iránt</i></p>	
<p>A szervezetnek rendelkeznie kell eljárásokkal a következőkre vonatkozóan:</p> <p>a) a szervezet típusának és az általa nyújtott szolgáltatás mértékének megfelelő, a szervezet vezető tisztviselője vagy megbízottja által jóváhagyott karbantartási politika létrehozása;</p> <p>b) a jogi keretnek megfelelő és a szervezet típusával, méretével és a felmerülő kockázatokkal összhangban álló biztonsági célok meghatározása;</p> <p>c) a szervezet átfogó biztonsági teljesítményének a vállalati szinten megállapított biztonsági célokhoz viszonyított értékelése;</p>	

<p>d) a biztonsági célok megvalósítására szolgáló tervek és eljárások kidolgozása;</p> <p>e) az összes folyamat elvégzéséhez szükséges erőforrások rendelkezésre bocsátása, az e mellékletben szereplő követelményeknek való megfelelés érdekében;</p> <p>f) a többi irányítási tevékenység karbantartási rendszerre gyakorolt hatásának azonosítása és kezelése;</p> <p>g) annak biztosítása, hogy a felső vezetés ismerje a teljesítménymonitoring és az ellenőrzések eredményeit, és átfogó felelősséget vállal a karbantartási rendszer változtatásainak végrehajtásáért;</p> <p>h) annak biztosítása, hogy a személyzet és a személyzet képviselői megfelelően képviseltesék magukat az őket adott esetben érintő valamennyi kapcsolódó eljárás biztonsági vonatkozásainak meghatározásában, kidolgozásában, monitorozásában és felülvizsgálatában, illetve hogy e kérdéskörökben egyeztetésre kerüljön sor velük.</p>		
<p>2. Kockázatkezelés – <i>strukturált megközelítés a járművek karbantartásával kapcsolatos kockázatok, köztük az üzemi folyamatokból és a más szervezetek vagy személyek tevékenységeiből közvetlenül származó kockázatok értékeléséhez, valamint a megfelelő kockázat-ellenőrzési intézkedések azonosításához</i></p>		
<p>2.1. A szervezetnek rendelkeznie kell az üzemeltetővel, a vasúti társaságokkal, a pályahálózat-működtetővel, a járművek és részegységek tervezőivel és gyártóival, vagy egyéb érdekelt felekkel történő együttműködés szükségességének, valamint az együttműködés iránti elkötelezettségnek az elismerésére vonatkozó eljárásokkal és intézkedésekkel.</p>		
<p>2.2. A szervezetnek rendelkeznie kell a karbantartási napló és azon belül a karbantartási tervek, berendezések, eljárások, szervezet, alkalmazottak vagy kapcsolódási pontok tekintetében bekövetkező változások kezelésére, valamint az (EU) 2016/798 irányelv 6. cikke (1) bekezdésének a) pontja szerint elfogadott kockázatelemzési és -értékelési módszerekkel kapcsolatos közös biztonsági módszerek alkalmazására szolgáló kockázatkezelési eljárásokkal.</p>		
<p>2.3. A kockázatértékelés során a szervezetnek olyan eljárásokkal is rendelkeznie kell, amelyek figyelembe veszik az európai uniós és a nemzeti szabályozásnak, különösen a 89/391/EGK tanácsi irányelvnek (i) megfelelő munkakörnyezet meghatározásának, biztosításának és fenntartásának szükségességét.</p>		

		<p>3. Monitoring – <i>strukturált megközelítés annak biztosítására, hogy kockázat-ellenőrzési intézkedések vannak érvényben, megfelelően működnek és teljesítik a szervezeti céljait</i></p>
		<p>3.1. A szervezetnek rendelkeznie kell eljárással a vonatkozó biztonsági adatok rendszeres gyűjtésére, figyelemmel kísérésére és elemzésére, beleértve a következőket:</p> <ul style="list-style-type: none"> a) az érintett folyamatok teljesítménye; b) a folyamatok eredményei (beleértve a beszállítók által szállított összes szolgáltatást és terméket); c) a kockázat-ellenőrzési intézkedések hatékonysága; d) a napi üzemelésből és karbantartásból
		<p>3.2. A szervezetnek rendelkeznie kell eljárásokkal, amelyek biztosítják, hogy a baleseteket, váratlan eseményeket, a balesetveszélyes helyzeteket és más veszélyes eseményeket bejelentésük, feljegyzésük, kivizsgálásuk és elemezésük.</p>
		<p>3.3. A szervezetnek valamennyi folyamat időszakos felülvizsgálatára független, pártatlan és átláthatóan működő belső ellenőrzési rendszerrel kell rendelkeznie. E rendszernek rendelkeznie kell eljárásokkal a következőkre vonatkozóan:</p> <ul style="list-style-type: none"> a) belső ellenőrzési terv kidolgozása, amely a korábbi ellenőrzésekből és teljesítménymonitoringból származó eredmények függvényében felülvizsgálható; b) az ellenőrzések eredményeinek elemzése és értékelése; c) konkrét korrekciós intézkedésekre vagy lépésekre történő javaslattevés és azok végrehajtása; d) a korábbi intézkedések vagy lépések eredményességének ellenőrzése.
		<p>3.4. Az e szakasz 3.1., 3.2. és 3.3. pontjában említett eljárásoknak összhangban kell lenniük az (EU) 2016/798 irányelv 6. cikke (1) bekezdésének a) pontja szerint elfogadott kockázatelemzési és -értékelési módszerekkel kapcsolatos közös biztonsági módszerekkel, valamint az említett irányelv 6. cikke (1) bekezdésének d) pontja szerint elfogadott, a vasúti üzemeltetők biztonsági szintjének és</p>

<p>biztonsági teljesítményének nemzeti és uniós szintű értékelésére vonatkozó módszerekkel.</p>		
<p>4. Folyamatos fejlesztés – <i>strukturált megközelítés a rendszeres monitoring, ellenőrzés, vagy egyéb releváns források révén szerzett információk elemzéséhez, valamint az eredményeknek a tanulságok levonására és a biztonsági szint fenntartására vagy javítására irányuló megelőző vagy korrekciós intézkedések elfogadására való felhasználásához</i></p> <p>A szervezetnek rendelkeznie kell eljárásokkal annak biztosítására, hogy:</p> <ul style="list-style-type: none"> a) a feltárt hiányosságokat kiküszöböljük; b) új biztonsági fejlesztéseket hajtanak végre; c) a belső ellenőrzés során tett megállapításokat felhasználják a rendszer fejlesztése során; d) szükség esetén megelőző vagy korrekciós intézkedéseket hajtanak végre annak biztosítására, hogy a vasúti rendszer a berendezések egész életciklusa alatt és a működés során megfeleljen a szabványoknak és más előírásoknak; e) levonják a tanulságokat a balesetek, váratlan események, balesetveszélyes helyzetek és más veszélyes események kivizsgálásával és okaival kapcsolatos információkból, és szükség esetén felhasználják őket a biztonsági szintet javító intézkedések meghatározásához; f) a nemzeti vasútbiztonsági hatóság és a nemzeti vizsgáló testület által, valamint az ágazati vagy belső vizsgálatok során megfogalmazott releváns ajánlásokat szükség szerint értékeli és végrehajják; g) a vasúti társaságtól/pályahálózat-működtetőktől, az üzembentartóktól vagy más lényeges forrásokból származó releváns jelentéseket és információkat megfontolják és figyelembe veszik. 		
<p>5. Szervezeti felépítés és felelősség – <i>strukturált megközelítés az egyéni és csoportos felelőségek meghatározásához a szervezet biztonsági céljainak biztonságos elérése érdekében</i></p>		

<p>5.1. A szervezetnek rendelkeznie kell a felelőségek kiosztására vonatkozó eljárásokkal az egész szervezet valamennyi releváns folyamatára vonatkozóan.</p>		
<p>5.2. A szervezetnek rendelkeznie kell a biztonsági vonatkozású felelősségi körök, valamint az azokhoz kapcsolódó konkrét funkciókkal és kapcsolódási pontjaikkal kapcsolatban megállapított felelősségi körök egyértelmű meghatározására szolgáló eljárásokkal. Ezek magukban foglalják a fenti 2.1. pontban említett – a szervezet és az üzembentartók, és adott esetben a vasúti társaságok és a pályahálózat-működtetők közötti – eljárásokat.</p>		
<p>5.3. A szervezetnek rendelkeznie kell eljárásokkal annak biztosítására, hogy a szervezeten belül felelősséggel felruházott személyek rendelkezzenek a feladataik ellátásához szükséges hatáskörrel, szakértelemmel és megfelelő erőforrásokkal. A felelősségnek és a szakértelemnek összhangban kell állnia és összeegyeztethetőnek kell lennie az adott szereppel, a felhatalmazásokat pedig írásba kell foglalni.</p>		
<p>5.4. A szervezetnek rendelkeznie kell a szervezeten belül érintett folyamatokhoz kapcsolódó tevékenységek koordinálását biztosító eljárásokkal.</p>		
<p>5.5. A szervezetnek olyan eljárásokkal is rendelkeznie kell, amelyek segítségével a biztonságirányítási szerepkört betöltő személyek teljesítményük alapján számonkérhetőek.</p>		
<p>6. Kompetenciakezelés – <i>strukturált megközelítés annak biztosítására, hogy a munkavállalók rendelkezzenek a szervezet céljainak minden körülmények között biztonságos, eredményes és hatékony eléréséhez szükséges kompetenciákkal</i></p>		

<p>6.1. A szervezetnek létre kell hoznia egy kompetenciakezelő rendszert, amely gondoskodik a következőkről:</p> <ul style="list-style-type: none"> a) az e melléklet követelményeinek való megfeleléshez szükséges összes folyamat rendszeren belüli ellátásáért felelős munkakörök azonosítása; b) a biztonsági feladatokat tartalmazó munkakörök azonosítása; c) az ilyen vonatkozású feladatok megfelelő kompetenciával rendelkező személyekre való kiosztása. 		
<p>6.2. A szervezet kompetenciakezelési rendszerében eljárásokat kell kialakítani a személyzet kompetenciáinak kezelésére, amely eljárások legalább a következőkre kiterjednek:</p> <ul style="list-style-type: none"> a) a biztonsággal kapcsolatos feladatokhoz szükséges ismeretek, készségek és tapasztalat meghatározása felelősségi körök szerint; b) kiválasztási elvek, beleértve a szükséges alapvettség szintjét, valamint a mentális és fizikai alkalmasságot; c) alapképzés és a megszerzett kompetenciákra és készségekre vonatkozó képesítés vagy bizonyítvány; d) annak biztosítása, hogy a személyzet minden tagja tudatában legyen tevékenysége relevanciájának és fontosságának, illetve annak, hogy az hogyan járul hozzá a biztonsági célok eléréséhez; e) továbbképzés, valamint a meglévő ismeretek és készségek rendszeres időközönkénti frissítése; f) adott esetben a szakmai kompetencia, valamint a mentális és fizikai alkalmasság rendszeres időközönkénti ellenőrzése; g) szükség szerint külön intézkedések balesetek/váratlan események vagy hosszabb munkahelyi távollét esetére. 		
<p>7. Tájékoztatás – <i>strukturált megközelítés annak biztosítására, hogy a fontos információk a szervezet valamennyi szintjén hozzáférhetőek legyenek a döntéshozók számára</i></p>		

<p>7.1. A szervezetnek rendelkeznie kell a jelentéstételi csatornák meghatározására vonatkozó eljárásokkal, hogy a szervezeten belüli, illetve az azon kívüli szereplőkkel, köztük a pályahálózat-működtetőikkel, a vasúti társaságokkal, az üzemeltartókkal, a járművek vagy a részegységek tervezőivel vagy gyártóival (szükség esetén mindegyikkel) fenntartott kapcsolatában minden vonatkozó folyamatot illetően megfelelő információcserére kerüljön sor, és az információk gyorsan és egyértelműen eljussanak mind a saját szervezeten belül, mind az egyéb szervezetekben a megfelelő szereppel rendelkező személyhez.</p>		
<p>7.2. A megfelelő információcsere biztosítása érdekében a szervezetnek rendelkeznie kell eljárásokkal a következők vonatkozásában:</p> <ul style="list-style-type: none"> a) az egyes információk fogadása és feldolgozása; b) az egyes információk azonosítása, létrehozása és terjesztése; c) a megbízható és naprakész információk hozzáférhetővé tétele. 		
<p>7.3. A szervezetnek rendelkeznie kell eljárásokkal annak biztosítására, hogy a legfontosabb üzemeltetési információk legyenek:</p> <ul style="list-style-type: none"> a) relevánsak és érvényesek; b) pontosak; c) teljeskörűek; d) kellően naprakészek; e) ellenőrzöttek; f) következetesek és könnyen érthetőek (nyelvezetük tekintetében is); g) még az alkalmazásuk előtt ismeretese a felelősségi körtük révén érintett személyek számára; h) könnyen hozzáférhetőek a személyzet számára, amely szükség esetén másolatot is kap belőlük. 		
<p>7.4. A 7.1., 7.2. és 7.3. pontban meghatározott követelmények különösen a következő üzemeltetési információkra alkalmazandók:</p> <ul style="list-style-type: none"> a) a nemzeti járműnyilvántartás pontosságának és teljességének ellenőrzése, tekintettel a szervezet által karbantartott járművek azonosítására (beleértve az arra szolgáló eszközöket is) és nyilvántartására; b) karbantartási napló; 		

<p>c) információ az üzemtartóknak és adott esetben az egyéb feleknek, köztük a vasúti társaságoknak/pályahálózat-működtetőknek nyújtott támogatásról;</p> <p>d) információ a személyzet szakképzettségéről és a karbantartás-fejlesztés során végzett későbbi felügyeletről;</p> <p>e) információ a vasúti társaságok, üzemeltetők és pályahálózat-működtetők műveleteiről (beleértve a kilométer- teljesítményt, a tevékenységek típusát és nagyságrendjét, a váratlan eseményeket vagy baleseteket) és kéréseiről;</p> <p>f) az elvégzett karbantartásról szóló nyilvántartás, beleértve a vizsgálatok során feltárt hiányosságokat és a vasúti társaságok vagy a pályahálózat-működtetők által végrehajtott korrekciós intézkedéseket, például a vonat elindulása előtt, illetve útközben végzett vizsgálatokat és monitoring tevékenységeket;</p> <p>g) üzembe helyezés és újbóli üzembe helyezés;</p> <p>h) karbantartási megbízások;</p> <p>i) karbantartási utasításokat tartalmazó, a vasúti társaságoknak/pályahálózat-működtetőknek és az üzemeltetőknek nyújtandó műszaki információk;</p> <p>j) vészhelyzettel kapcsolatos információk a biztonságos üzemi állapot veszélyeztetettség esetén, amelyek a következőket tartalmazhatják:</p> <ul style="list-style-type: none"> i. a szervezet által karbantartott járművek vagy akár más karbantartásért felelős szervezet által karbantartott, de azonos sorozatú járművek használatára vonatkozó korlátozások vagy különleges üzemi körülmények alkalmazása; ezeket az információkat az összes érintett féllel meg kell osztani; ii. a karbantartás során feltárt biztonsági problémákkal, például egy több járműkategóriában vagy -sorozatban megtalálható részegységen felfedezett hiányosságokkal kapcsolatos sürgős információk; <p>k) a tanúsító szerv és az érintett ügyfelek (köztük az üzemeltetők) számára készített éves karbantartási jelentés benyújtásához szükséges összes vonatkozó információ/adat; e jelentést kérte a nemzeti biztonsági hatóságok számára is hozzáférhetővé kell tenni.</p>	
--	--

		<p>8. Dokumentáció – strukturált megközelítés az összes vonatkozó információ nyomonkövethetőségének biztosításához</p>
		<p>8.1. A szervezetnek megfelelő eljárásokkal kell rendelkeznie valamennyi érintett folyamat megfelelő dokumentálásának biztosításához.</p>
		<p>8.2. A szervezetnek megfelelő eljárásokkal kell rendelkeznie a következőkre vonatkozóan:</p> <ul style="list-style-type: none"> a) valamennyi vonatkozó dokumentáció rendszeres figyelemmel kísérése és frissítése; b) valamennyi vonatkozó dokumentáció módosításainak formázása, elkészítése, terjesztése és ellenőrzése; c) valamennyi vonatkozó dokumentáció fogadása, összegyűjtése és megőrzése.
		<p>9. Szerződéses tevékenységek – strukturált megközelítés annak biztosítására, hogy az alvállalkozóknak kiszervezett tevékenységek irányítása megfelelő módon gondoskodjon a szervezet céljainak eléréséről</p>
		<p>9.1. A szervezetnek rendelkeznie kell eljárásokkal a biztonsági termékek és szolgáltatások azonosítására.</p>
		<p>9.2. Amennyiben biztonsági termékek és szolgáltatások kapcsán vállalkozókat és/vagy beszállítókat vesz igénybe, kiválasztásuk időpontjában a szervezetnek rendelkeznie kell eljárásokkal annak ellenőrzésére, hogy:</p> <ul style="list-style-type: none"> a) a vállalkozók, az alvállalkozók és a beszállítók rendelkeznek a szükséges kompetenciákkal;

<p>b) a vállalkozók, az alvállalkozók és a beszállítók rendelkeznek megfelelő és dokumentált karbantartási és irányítási rendszerrel.</p>		
<p>9.3. A szervezetnek rendelkeznie kell eljárással azoknak a követelményeknek a meghatározására, amelyeknek az ilyen vállalkozóknak és beszállítóknak eleget kell tenniük.</p>		
<p>9.4. A szervezetnek rendelkeznie kell eljárásokkal annak monitorozására, hogy a beszállítók és/vagy vállalkozók tudatában vannak-e a szervezet működése szempontjából általuk előidézett kockázatoknak.</p>		
<p>9.5. Amennyiben a vállalkozó vagy beszállító karbantartási vagy irányítási rendszere rendelkezik tanúsfással, a 3. pontban ismertetett monitoring eljárás a 3.1. b) pontban említett kiszervezett üzemi folyamatok eredményeire korlátozható.</p>		
<p>9.6. A szerződéses felek közötti szerződésben legalább a következő folyamatokra vonatkozó alapelveket világosan meg kell határozni, ismertetni és kiosztani:</p> <ul style="list-style-type: none"> a) a vasútbiztonsági kérdésekhez kapcsolódó felelősségek és feladatok; b) a fontos információk felek közötti cseréjére vonatkozó kötelezettségek; c) a biztonsággal kapcsolatos dokumentumok nyomonkövethetősége. 		

II.A karbantartás-fejlesztési feladatkörre vonatkozó követelmények és értékelési szempontok

		<p>1. A szervezetnek rendelkeznie kell eljárással az alábbiak azonosítására és kezelésére:</p> <ul style="list-style-type: none"> a) a biztonságot érintő összes karbantartási tevékenység; b) a biztonsági szempontból kritikus összes részegység. <p>2. A szervezetnek rendelkeznie kell eljárásokkal az alapvető ájárhatósági követelményeknek – köztük az egész életciklus során történő korszerűsítéseknek – való megfelelés biztosítására, a következők révén:</p> <ul style="list-style-type: none"> a) a vonatkozó ájárhatósági műszaki előírásokban (ÁME-k) meghatározott alapvető ájárhatósági paraméterekkel kapcsolatos előírásoknak való megfelelés biztosítása; b) annak minden körülmények közötti ellenőrzése, hogy a karbantartási napló megfelel-e a járműre vonatkozó engedélyben foglaltaknak (köztük a nemzeti biztonsági követelményeknek), illetve hogy összhangban van-e az engedélyezett járműtípusok európai nyilvántartása (ERATV) szerinti műszaki dokumentációval és nyilvántartástípussal; c) a karbantartás során történő helyettesítések kezelése; d) az (EU) 2016/798 irányelv 6. cikke (1) bekezdésének a) pontja szerint elfogadott kockázatelemzési és -értékelési módszerekkel kapcsolatos közös biztonsági módszerek alkalmazásával annak megállapítása, hogy egy adott változtatásnak a vasúti rendszer biztonságát érintő potenciális hatásával kapcsolatban szükség van-e kockázatelemzésre; e) a jármű rendszerintegritását befolyásoló összes lehetséges műszaki változás konfigurálásának kezelése. <p>3. A szervezetnek rendelkeznie kell eljárással a kifejezetten a karbantartás-végrehajtáshoz kifejlesztett, illetve előírt karbantartási berendezések, felszerelések és eszközök kialakítására és ezek alkalmazásának támogatására. A szervezetnek rendelkeznie kell eljárással annak ellenőrzésére, hogy ezeket a berendezéseket, felszereléseket és eszközöket a karbantartási ütemtervvel összhangban és a</p>	
--	--	--	--

		<p>karbantartási követelményeknek megfelelően használják, tárolják és tartják karban.</p>	
		<p>4. A járművek üzembe állításakor a szervezetnek rendelkeznie kell eljárásokkal a következőkre vonatkozóan:</p> <ul style="list-style-type: none"> a) hozzáférés szerzése az eredeti dokumentáció karbantartási ajánlásaihoz és elegendő információ gyűjtése a tervezett műveletekről; b) az eredeti dokumentáció karbantartási ajánlásainak elemzése és az első karbantartási naplónak az (EU) 2016/798 irányelv 6. cikke (1) bekezdésének a) pontja szerint elfogadott kockázatelemzési és -értékelési módszerekkel kapcsolatos közös biztonsági módszerek alkalmazásával történő elkészítése, figyelembe véve a kapcsolódó garanciákban található információkat is; c) az első karbantartási naplóban foglaltak megfelelő végrehajtásának biztosítása. 	
		<p>5. A karbantartási naplónak a jármű teljes életciklusán keresztül történő naprakészen tartása érdekében a szervezetnek rendelkeznie kell eljárásokkal a következőkre vonatkozóan:</p> <ul style="list-style-type: none"> a) a legalább a következőkkel kapcsolatos lényeges információk összegyűjtése: <ul style="list-style-type: none"> i. a ténylegesen végrehajtott műveletek típusa és mértéke, ideértve egyebek között az (EU) 2016/798 irányelv meghatározásai szerinti baleseteket, súlyos baleseteket és váratlan eseményeket; ii. a részegységeken feltárt hibák; iii. a tervezett műveletek típusa és mértéke; iv. a ténylegesen elvégzett karbantartás. b) a korszerűsítések szükségességének meghatározása, az átjárhatóságra vonatkozó határértékek figyelembevételével; c) változtatásokra és végrehajtásokra vonatkozó javaslatok tétele és jóváhagyása, egyértelmű kritériumokon alapuló döntés meghozatala céljából, figyelembe véve az (EU) 2016/798 irányelv 6. cikke (1) bekezdésének a) pontja szerint elfogadott kockázatelemzési és -értékelési módszerekkel kapcsolatos közös biztonsági módszerek alkalmazásával végzett kockázatelemzési eredményeit; d) a változtatások megfelelő végrehajtásának biztosítása; 	

<p>e) a változtatások eredményességének egész folyamaton keresztüli monitorozása az (EU) 2016/798 irányelv 6. cikke (1) bekezdésének d) pontja szerint elfogadott, a vasúti üzemeltetők biztonsági szintjének és biztonsági teljesítményének nemzeti és uniós szintű értékelésére vonatkozó módszerekkel összhangban.</p>		
<p>6. A kompetenciakezelési eljárásnak a karbantartás-fejlesztési feladatkörre való alkalmazásakor legalább a következő, a biztonságot befolyásoló tevékenységeket figyelembe kell venni: a) az (EU) 2016/798 irányelv 6. cikke (1) bekezdésének a) pontja szerint elfogadott kockázatelemzési és -értékelési módszerekkel kapcsolatos közös biztonsági módszerek alkalmazása a karbantartási napló változásainak értékelésére;</p> <p>b) a karbantartási napló létrehozásának és változásainak kezeléséhez, valamint a karbantartás során történő helyettesítések kidolgozásához, értékeléséhez, validálásához és jóváhagyásához szükséges műszaki szakterületek;</p> <p>c) a biztonsági szempontból kritikus részegységeket érintő karbantartási tevékenységek;</p> <p>d) kapcsolási technikák (beleértve a hegesztést és a ragasztást);</p> <p>e) roncsolásmentes vizsgálat.</p>		
<p>7. A dokumentációs eljárásnak a karbantartás-fejlesztési feladatkörre való alkalmazásakor garantálni kell legalább a következő elemek nyomomonkövetetőségét:</p> <p>a) a karbantartás során történő helyettesítések kidolgozásával, értékelésével, validálásával és jóváhagyásával kapcsolatos dokumentáció;</p> <p>b) a járművek konfigurációja, beleértve egyebek között a biztonsági szempontból kritikus részegységeket és a fedélzeti szoftver módosításait; c) az elvégzett karbantartástól szülő nyilvántartás;</p> <p>d) a tapasztalati visszajelzésekre vonatkozó vizsgálatok eredményei;</p> <p>e) a karbantartási napló valamennyi egymást követő változata, beleértve a kockázatelemzést is;</p> <p>f) a karbantartás végrehajtásának és a flottakarbantartás irányításának szakszerűségéről és felülvizsgálatáról szóló jelentések;</p>		

g) az üzemeltetőknak, a vasúti társaságoknak és a pályahálózat-működtetőknek nyújtandó műszaki információk.		
---	--	--

III. A flottakarbantartás-irányítási feladatkörre vonatkozó követelmények és értékelési szempontok

<p>1. A szervezetnek rendelkeznie kell eljárással a karbantartás végrehajtásáért felelős szervezet szakértelmének, rendelkezésre állásának és képességének a karbantartási megbízások kiadása előtti ellenőrzésére. Ez megköveteli, hogy a karbantartási műhelyek megfelelő képességgel rendelkezzenek a karbantartás-végrehajtási feladatkör szerinti műszaki szakértelmeire vonatkozó döntéshozatalhoz.</p>		
<p>2. A szervezetnek rendelkeznie kell eljárással a munkacsomag összeállítására, valamint a karbantartási megbízás kibocsátására és átadására vonatkozóan.</p>		
<p>3. A szervezetnek rendelkeznie kell eljárással a járművek időben történő karbantartásra küldésére vonatkozóan.</p>		
<p>4. A szervezetnek a járművek karbantartási célból történő üzemen kívül helyezésének, illetve olyan helyzeteknek a kezelésére is rendelkeznie kell eljárással, amikor zavar keletkezik a biztonságos üzemeltetésben, vagy a karbantartási igények befolyásolják a szokásos üzemeltetést.</p>		
<p>5. A szervezetnek rendelkeznie kell eljárással a járművek elvégzett karbantartására és üzembe helyezésére alkalmazandó, szükséges ellenőrző intézkedések meghatározására.</p>		

<p>6. A szervezetnek rendelkeznie kell eljárással az újbóli üzembe helyezési értesítés kiállítására vonatkozóan, amelynek a biztonságos működés érdekében tartalmaznia kell a használati korlátozások meghatározását, az üzembe helyezésre vonatkozó dokumentációra figyelemmel.</p>		
<p>7. A kompetenciakezelési eljárásnak a flottakarbantartás-irányítási feladatkörre való alkalmazásakor legalább az újbóli üzembe helyezést figyelembe kell venni, a használati korlátozások meghatározására is kiterjedően.</p>		
<p>8. A tájékoztatási eljárásnak a flottakarbantartás-irányítási feladatkörre való alkalmazásakor legalább a következő elemeket a karbantartás-végrehajtási feladatkör rendelkezésére kell bocsátani:</p> <ul style="list-style-type: none"> a) az alkalmazandó szabályok és műszaki előírások; b) minden egyes jármű karbantartási terve; c) az alkatrészek listája, beleértve minden egyes alkatrész kellően részletes műszaki leírását, amely lehetővé teszi az eredetinek megfelelő, ugyanazon biztosítékok melletti cserét; d) az anyagok listája, beleértve a használatukra vonatkozó, kellően részletes ismertetőt és a szükséges egészségügyi és biztonsági tájékoztatást; e) a biztonságot befolyásoló tevékenységekre vonatkozó előírásokat meghatározó és a részegységekre vonatkozó, beavatkozási és használat közbeni korlátozásokat is tartalmazó dokumentum; f) azon részegységek vagy rendszerek listája, amelyekre jogi előírások vonatkoznak (beleértve a féktartályokat és a veszélyes áruk szállítására szolgáló tartályokat is), valamint ezeknek az előírásoknak a listája; g) az (EU) 2016/798 irányelv 6. cikke (1) bekezdésének a) pontja szerint elfogadott kockázatelemzési és -értékelési módszerekkel kapcsolatos közös biztonsági módszerek alkalmazása a flottakarbantartás-irányítási feladatkört érintő változások értékelésére. 		

<p>9. A tájékoztatási eljárásnak a flottakarbantartás-irányítási feladatkörre való alkalmazásakor legalább az újbóli üzembe helyezésre vonatkozó információkat, beleértve a felhasználókra (vasúti társaságok és pályahálózat-működtetők) vonatkozó használati korlátozásokat is, közölni kell az érdekelte felekkel.</p>		
<p>10. A dokumentációs eljárásnak a flottakarbantartás-irányítási feladatkörre való alkalmazásakor legalább a következő elemeket nyilvántartásba kell venni:</p> <ul style="list-style-type: none"> a) karbantartási megbízások; b) újbóli üzembe helyezés, beleértve a vasúti társaságokra és a pályahálózat-működtetőkre vonatkozó használati korlátozásokat. 		

IV.A karbantartás-végrehajtási feladatkörre vonatkozó követelmények és értékelési szempontok

	<p>1. A szervezetnek rendelkeznie kell eljárásokkal a következőkre vonatkozóan:</p> <p>a) a flottakarbantartás-irányítási feladatkör által a megrendelt tevékenységekkel kapcsolatban rendelkezésre bocsátott információk teljességének és megfeleléségének ellenőrzése;</p> <p>b) a karbantartási megbízásnak megfelelő karbantartási szolgáltatások elvégzése tekintetében alkalmazandó előírt, lényeges karbantartási dokumentumok és egyéb előírások használatának ellenőrzése;</p> <p>c) a karbantartási megbízásokban hivatkozott alkalmazandó jogszabályokban és szabványokban meghatározott valamennyi vonatkozó karbantartási előírás valamennyi érintett személy számára történő hozzáférhetővé tételének biztosítása (pl. azáltal, hogy a belső munkahelyi utasításokba foglalják őket).</p>		
	<p>2. A szervezetnek rendelkeznie kell eljárásokkal annak biztosítására, hogy:</p> <p>a) a karbantartási megbízásokban és a beszállítói dokumentációban meghatározott módon használják fel a részegységeket (beleértve az alkatrészeket is) és anyagokat;</p> <p>b) a részegységeket és az anyagokat a karbantartási megbízásokban és a beszállítói dokumentációban meghatározott, valamint kopást és károsodást kiküszöbölő módon tárolják, kezelik és szállítják;</p> <p>c) valamennyi részegység és anyag, beleértve az ügyfél által rendelkezésre bocsátottakat is, megfeleljen a vonatkozó nemzeti és nemzetközi előírásoknak, valamint a vonatkozó karbantartási megbízások követelményeinek.</p>		
	<p>3. A szervezetnek rendelkeznie kell eljárásokkal alkalmas és megfelelő berendezések, felszerelések és eszközök meghatározására, azonosítására, rendelkezésre bocsátására, nyilvántartására és hozzáférhetővé tételére annak érdekében, hogy a karbantartási szolgáltatásokat a karbantartási megbízásoknak és az egyéb alkalmazandó előírásoknak megfelelően tudja elvégezni, a következők biztosításával:</p> <p>a) a karbantartás biztonságos elvégzése, beleértve a karbantartást végző személyzet egészségét és biztonságát;</p>		

<p>b) ergonómia és egészségvédelem, beleértve a felhasználók és az információtechnológiai rendszerek vagy a diagnosztikai berendezések közötti kapcsolódási pontokat is.</p>		
<p>4. Amennyiben az az érvényes eredmények biztosításához szükséges, a szervezetnek a mérőberendezéseire vonatkozóan is rendelkeznie kell eljárásokkal annak biztosítására, hogy a berendezéseket:</p> <p>a) meghatározott időközönként vagy használat előtt a nemzetközi, nemzeti vagy ágazati mérési szabványoknak megfelelően kalibrálják vagy ellenőrzik – amennyiben nem létezik ilyen szabvány, a kalibráláshoz, illetve ellenőrzéshez használt hivatkozási alapot rögzíteni kell;</p> <p>b) szükség szerint beállítják vagy újraállítják;</p> <p>c) a kalibrálási állapot megállapítását lehetővé tévő módon azonosítják;</p> <p>d) védik az olyan beállításoktól, amelyek érvénytelenítenék a mérési eredményt;</p> <p>e) kezelése, karbantartása és tárolása során védik a károsodástól és a minőségromlástól.</p>		
<p>5. A szervezetnek rendelkeznie kell eljárásokkal annak biztosítására, hogy valamennyi berendezést, felszerelést és eszközt a dokumentált eljárásokkal összhangban, megfelelően használják, kalibrálják, őrizzék és tartásák karban.</p>		
<p>6. A szervezetnek rendelkeznie kell eljárásokkal egyrészt annak ellenőrzésére, hogy az elvégzett karbantartási feladatok megfelelnek-e a karbantartási megbízásoknak, másrészt az üzembe helyezésre vonatkozó értesítés kibocsátására. Az üzembe helyezésre vonatkozó értesítésnek tartalmaznia kell minden olyan információt, amely hasznos a használati korlátozások meghatározásához.</p>		
<p>7. A kockázateértékelési eljárásnak (különös tekintettel az I. szakasz 2.2. és 2.3. pontjára) a karbantartás-végrehajtási feladatkörre való alkalmazásakor a munkakörnyezet nemcsak a karbantartás elvégzésére szolgáló műhelyeket foglalja magában, hanem a műhelyépületeken kívüli vágányokat is és valamennyi olyan helyszínt, ahol karbantartási tevékenységeket végeznek.</p>		

<p>8. A kompetenciakezelési eljárásnak a karbantartás-végrehajtási feladatkörre való alkalmazásakor az esetnek megfelelően legalább a következő, a biztonságot befolyásoló tevékenységeket figyelembe kell venni:</p> <ul style="list-style-type: none"> a) kapcsolási technikák (beleértve a hegesztést és a ragasztást); b) roncsolásmentes vizsgálat; c) a jármű végső ellenőrzése és üzembe helyezése, d) a fékrendszereken, kerekeken és vonókészülékeken elvégzett karbantartási tevékenységek, valamint a veszélyes áruk szállítására szolgáló járművek egyes részegységei, például a tartályok, szelepek stb. esetében végzett karbantartási tevékenységek; e) a biztonsági szempontból kritikus részegységeket érintő karbantartási tevékenységek; f) az ellenőrző-irányító és jelzőrendszerekkel kapcsolatos karbantartási tevékenységek; g) az ajtóvezérlő rendszerekkel kapcsolatos karbantartási tevékenységek; h) egyéb azonosított, a biztonságot befolyásoló szakterületek. 		
<p>9. A tájékoztatósi eljárásnak a karbantartás-végrehajtási feladatkörre való alkalmazásakor legalább a következő elemeket a flottakarbantartás-irányítási és a karbantartás-fejlesztési feladatkör rendelkezésére kell bocsátani:</p> <ul style="list-style-type: none"> a) a karbantartási megbízásoknak megfelelően elvégzett munkálatok; b) valamennyi, a biztonságot érintő, a szervezet által azonosított lehetséges hiányosság vagy hiba; c) üzembe helyezés. 		
<p>10. A dokumentációs eljárásnak a karbantartás-végrehajtási feladatkörre való alkalmazásakor legalább a következő elemeket nyilvántartásba kell venni a II. szakasz 1. a) pontjában említett, biztonságot érintő karbantartási tevékenységeket illetően:</p> <ul style="list-style-type: none"> a) valamennyi berendezés, felszerelés és eszköz egyértelmű azonosítása; b) valamennyi elvégzett karbantartási munka, beleértve az elvégzésükben érintett személyzetet, valamint felhasznált eszközöket, felszereléseket, alkatrészeket és anyagokat, figyelembe véve: 		

<p>i. a szervezet székhelye szerinti, vonatkozó nemzeti jogszabályokat;</p> <p>ii. a karbantartási megbízásokban meghatározott követelményeket, amelyek a nyilvántartásra vonatkozó követelményeket is tartalmazzák;</p> <p>iii. a végső ellenőrzést és az üzembe helyezésre vonatkozó határozatot;</p> <p>c) a karbantartási megbízások által és az üzembe helyezéskor előírt ellenőrző intézkedéseket;</p> <p>d) a kalibrálás és az ellenőrzés eredményeit; a meghatározott követelmények monitorozásához és méréséhez használt számítógépes szoftver vonatkozásában a szoftvernek a kívánt feladat elvégzésére való alkalmasságát az első használatot megelőzően igazolni kell, és szükség esetén újból meg kell erősíteni;</p> <p>e) a korábbi mérési eredmények érvényességét, ha a mérőműszer nem felel meg az előírásoknak.</p>		
--	--	--

A karbantartásért felelős szervezet által kiszervezett karbantartási feladatok tekintetében alkalmazandó elvek

1. A karbantartásért felelős szervezet egy vagy több karbantartási feladatát (karbantartás-fejlesztés, járműállomány-karbantartás irányítás, karbantartás-végrehajtás) vagy azok egy részét elvégző szervezetek tanúsítására vonatkozóan az 1. mellékletben található következő követelmények és értékelési szempontok alkalmazandók:
 - az 1. melléklet I. szakaszában meghatározott követelmények és értékelési szempontok, a szervezet típusához és a szolgáltatás mértékéhez igazítva;
 - a konkrét karbantartási feladatot vagy feladatokat leíró követelmények és értékelési szempontok.
2. A karbantartás-végrehajtási feladatot végző karbantartási műhely tanúsításához az 1. mellékletben található következő követelmények és értékelési szempontok alkalmazandók:
 - az 1. melléklet I. szakaszában meghatározott követelmények és értékelési szempontok, amelyeket hozzá kell igazítani a karbantartás-végrehajtási feladatot ellátó karbantartási műhely konkrét tevékenységéhez;
 - a karbantartás-végrehajtási feladatot leíró eljárások.

Karbantartási rendszer tartalmi és formai követelményei

Az ECM-nek össze kell állítania egy karbantartási rendszer kézikönyvet, ami leírja az összes szervezeti és műszaki folyamatot, amely közvetlen vagy közvetett hatással van a vasúti rendszer biztonságára. A karbantartási rendszer dokumentációjának, vagy a karbantartási rendszerrel kiegészített biztonságirányítási rendszernek tartalmaznia kell:

- A vasúti társaság karbantartási folyamatait irányító szervezet részletes struktúráját és tevékenységének leírását;
- Karbantartási rendszer felépítését és a karbantartási folyamatokat (folyamatábra);
- Dokumentumkezelés leírását;
- Meg kell határozni a karbantartási teljesítménycélokat és a biztonsági teljesítmény szintet, aminek elérése iránt a menedzsment elkötelezettséget vállal;
- Eljárást a járművek üzemképességének, sérült járművek kezelésének, futásteljesítményének figyelésére, értékelésére;
- Leírást a vasúti társaság és/vagy alvállalkozói/beszállítói által végzett, minden olyan tevékenységről mely hatással van a biztonságra;
- Karbantartási terv kidolgozásának folyamatát;
- Felelőségek delegálását: a jármű teljes működési ciklusában minden biztonsággal összefüggő folyamat és felelősségi terület rendelkezzen képzett felelőssel (pl.: beosztás, elérhetőség, helyettesítés), a feladatok és funkciók átruházását egyértelműen meghatározni;
- Biztonsági feladatok végrehajtásához szükséges erőforrások biztosítását, elosztásának módját;
- Karbantartási folyamatokba épített rendszeres ellenőrzést;
- Vasúti társaság belső audit rendszerét;
- Személyi kompetenciákat (munkaköröknél az elvárt szakképzettségek, munkavállalók rendelkeznek a szükséges szakmai ismerettel, kompetenciával és megfelelő eszközökkel, hogy elvégezzék feladataikat; a felelősség és kompetencia összhangban van és kompatibilis az adott feladattal) és ezek fejlesztésének leírását.

Jelen mellékletben a biztonsági adat alatt az E.12. sz. Műszaki kocsiszolgálati utasítás 5. mellékletében, illetve Általános Szerződés a Teherkocsik Használatára (röviden: AVV) 9. mellékletében meghatározottak értendők.

A vasúti társaságnak képesnek kell lennie a járműveinek működéshez kapcsolódó minden információ kezelésére és elemzésére, így képes legyen minden szükséges hibajavító és/vagy megelőző lépés megtételére.

A következő pontok a karbantartási rendszer megfelelő leírásához nyújtanak segítséget.

A. Dokumentumkezelés

A.1. Általános dokumentumkezelés

Útmutató a karbantartásért felelős szervezeti tanúsítvány (Entity in Change of Maintenance, ECM) iránti kérelem eljáráshoz

A (vasúti) társaságnak biztosítania kell a vasúti járművek karbantartására és működési integrációjára vonatkozó információk, dokumentumok beszerzését, tárolását (archiválását), összevetését papíralapon vagy korlátozott hozzáférésű informatikai rendszerben. A dokumentumkezelésnek követhetőnek, teljesnek kell lennie.

A dokumentumkezelésnek az alábbiakra kell kiterjednie:

- Folyamatokra, melyek biztosítják, hogy minden biztonsági információ pontos, teljes, megfelelően frissített és dokumentált legyen.
- Karbantartással kapcsolatos informatikai rendszerek leírására.
- Vasúti társaság által üzemeltetett vasúti járművek működtetésből származó adatainak kezelésére (pl: futásteljesítmények, üzemóra adatok).
- Folyamatokra, melyek biztosítják a személyzet részére az összes vonatkozó (aktuális) dokumentációt, hogy ezek alapján intézkedhessen (biztonsági információ változás meghatározása, létrehozása, elosztása és kezelése).
- Karbantartással kapcsolatos valamennyi dokumentáció elérhetőségére (beleértve a mindennapi működési információkat is).

Meg kell határozni a jelentési csatornákat, hogy a vasúti társaságon belüli és más vasúti társaságok közötti információ cseréje és megküldése a megfelelő személy/funkcionális egység részére zavartalan rendben és pontosan időben történhessen meg.

A karbantartási rendszer leírásának vagy a módosított biztonságirányítási rendszernek tartalmaznia kell a dokumentumkezelés leírását. Amennyiben a (vasúti) társaságnál működő minőségirányítási rendszer van, annak dokumentumkezelési leírása elfogadható. Ebben az esetben a vasúti társaságnak nyilatkoznia kell, hogy a minőségirányítási rendszer dokumentumkezelése tartalmazza a B. Dokumentumkezelés részben foglaltakat.

A.2. Karbantartás dokumentumai

Az ECM-nek rendelkeznie kell egy karbantartási tervvel, ami periodikus karbantartásokkal biztosítja az elvárt minőséget annak érdekében, hogy a vonatkozó előírásokban és az ECM teljesítménycéljaiban rögzített minőségi követelményeket teljesítse a biztonság és a minimális járműhiba elérése céljából.

A (vasúti) társaságnak kezelni és fejleszteni kell minden jármű esetében a megfelelő karbantartásához szükséges dokumentumot. Az alábbiakat vegye figyelembe / tartalmazza:

- A vonatkozó előírásokat.
- Minden egyes vasúti jármű karbantartási tervét.
- Adatlapot, amin meghatározásra kerülnek az egyes elemek vonatkozó biztonsági és interoperabilitási határértékei, melyeket a használat során nem lehet meghaladni.
- Azon alkatrészek vagy rendszerek listáját, melyekre hatósági előírások vonatkoznak (pl.: veszélyes áruszállító tartályok és tartályok).
- Minden járműnél a biztonsági szempontból kritikus alkatrészekeken (futómű, fékszerkezet, vonó- és ütközőkészülék) elvégzett karbantartások dokumentumait, adatait legalább az alkatrész hasznos élettartamáig, illetve a vonatkozó előírásban rögzített ideig meg kell őrizni.

Útmutató a karbantartásért felelős szervezeti tanúsítvány (Entity in Change of Maintenance, ECM) iránti kérelem eljáráshoz

- A pótalkatrészek megfelelően részletes műszaki leírását tartalmazó listát, ami az alkatrészek azonos garanciákkal rendelkező alkatrészekkel való pótlását teszi lehetővé.

B. Vasúti járművek üzemképességének / sérült járművek kezelésének, futásteljesítményének figyelése, értékelése

Folyamatosan figyelni és értékelni kell a vasúti járművek üzemképességét / sérült járművek kezelését, futásteljesítményét. Biztosítani kell a megelőző és hibajavító tevékenységet.

A (vasúti) társaságnak eljárást kell kidolgozni minden jármű esetében az üzemképesség / sérült jármű kezelésének, futásteljesítmény figyelésére, értékelésére, mely tartalmazza:

- a vonatkozó biztonsági adatok figyelését és elemzését,
- az azonosított hiányosságok helyreállítását,
- leírást az új biztonsági fejlesztések és/vagy tapasztalatok alkalmazására,
- leírást a belső audit vizsgálatok eredményeinek felhasználására.

C. Karbantartási eljárások

Az ECM rendelkezik információval arról, hogy az általa karbantartott jármű és alkatrészei milyen állapotban vannak, például a megtett távolság, klimatikus vagy területi körülmények. Figyelembe véve a gyártó általi általános karbantartási előírásokat az ECM határozza meg az egyes alkatrészek élettartamát. Biztosítani kell, hogy a karbantartási terv alapján ez a határ ne kerüljön meghaladásra.

Valamennyi járműre, pályaszám szerint el kell készíteni:

- karbantartási tervet, (a gyártó karbantartási előírásai, és az alkatrészek életciklusa alapján),
- karbantartási és javítási események nyilvántartását.

Az ECM a karbantartási terv követelményeinek teljesítése érdekében:

- felügyeli a járművek használatát, a karbantartás vagy járművek üzemképességének és a sérült járművek kezelésének, értékelésének eseti vizsgálataiból származó visszacsatolásokat.
- értékeli az új járműveket és új fejlesztésű alkatrészeket lépésről-lépésre a járművek használata során tervezett vizsgálatokkal, hogy a meglévő karbantartási szabályokat megerősítse, vagy módosítsa.
- figyelembe veszi az éghajlati körülményeket és a tervezett használat általános körülményeit.
- biztosítja a gyártási és a karbantartási dokumentumok követhetőségét. (A szerző és a jóváhagyó neve és jogosultsága azonosíthatónak kell lennie.)

Útmutató a karbantartásért felelős szervezeti tanúsítvány (Entity in Charge of Maintenance, ECM) iránti kérelem eljáráshoz

Az ECM-nek rendelkeznie kell egy szervezettel, ami a járművek karbantartását és az operatív egységét felügyeli egy preventív karbantartási program használatával. Az ECM-nek felügyelnie kell a járművek karbantartását, vizsgálnia kell:

- a kitűzött határidők betartásra kerültek-e,
- a kitűzött határidő teljesítése nincs-e veszélyben,
- amennyiben a kitűzött határidők teljesítése kétséges, akkor kell lenni egy értesítési folyamatnak, melynek keretében a jármű használatában érintett feleket tájékoztatják,
- súlyosabb esetekre is legyen eljárás, mely biztosítja, hogy a járművet üzemeltető (használó) érdekelt legyen a járműkarbantartásra való kiállításában.

Az ECM-nek kell, hogy legyen egy karbantartás átvilágító eljárása, hogy rendszeresen tudja ellenőrizni a karbantartási terv alkalmasságát és igazolja a változtatásokat. A karbantartási tervet évente kell átvilágítani vagy az alábbi események bármelyike esetén:

- Ha a biztonsági teljesítményfigyelő rendszer elfogadhatatlan kockázatot jelez.
- A járművek működési körében bekövetkező biztonsági jellegű változás.
- Hasonló típusú járművekben jelzett kockázatok.
- Bármilyen baleset vagy esemény melyet a jármű valamely alkatrészének hibája vagy bármilyen ismert kockázat okozott.
- Az alkalmazott szabályok és előírások érdemi változása.
- Illetékes szerv közvetlen utasítása.
- A személyzeti kompetenciák jelentős változása.
- A karbantartási helyek jelentős változása.
- Karbantartási szerződött partnerek változása.
- Karbantartási hely változtatása.

A karbantartást műhelyek végzik, melyeknek emiatt bizonyos feltételeknek meg kell felelni annak érdekében, hogy megfelelően hozzá tudjanak járulni az ECM karbantartási rendszeréhez és biztonsági teljesítményéhez.

Az ECM karbantartó műhelyeknek biztosítani kell a kompetenciájukat. Ezen felül az ECM-nek néhány alapvető elvárást kell biztosítani:

- A karbantartási szabályokat és a karbantartási tervet pontosan alkalmazni és biztosítani, hogy a cserélt alkatrészek megfeleljenek a hatályos előírásoknak.
- Az ECM-nek vagy más kompetens félnek minden karbantartási egységet rendszeresen (legalább évente) fel kell mérnie. A felmérésről megfeleléségi jegyzőkönyv készül, melyet az ECM éves átvilágításakor be kell mutatni.
- Az értékelési kritériumoknak összhangban kell lennie a karbantartási tervben a műhelytől elvárt munkákkal.
- Amennyiben a karbantartási munkákat egy vasúti vállalkozás ellenőrzi, akkor az ECM a vasúti vállalkozás biztonsági tanúsítványára hagyatkozik, mely előírja, hogy a vasútállomásnak ellenőriznie kell, hogy a forgalomba visszatérő vagon megkapta a „forgalomba visszatérési engedélyt”.

Útmutató a karbantartásért felelős szervezeti tanúsítvány (Entity in Change of Maintenance, ECM) iránti kérelem eljáráshoz

Az ECM-nek műszaki követelményrendszerrel kell rendelkeznie a vasúti jármű javításból történő visszavételére.

Mellékelni kell:

- Vasúti járművek 3 éves gördülő karbantartási tervét /járművenként/
(A karbantartási tervek elektronikusan is megadhatók)

D. Vasúti társaság tevékenysége a karbantartás és alkatrészek biztosítása érdekében

Célja, hogy a karbantartás és az alkatrészek az elvárt minőségben biztosíthatók legyenek és, hogy minden információ átadásra kerüljön a szolgáltatóktól az ECM-nek és fordítva. Az ECM-nek egy strukturált rendszerben kell beszereznie az árukat és a szolgáltatásokat.

Az ECM-nek minden a karbantartásra és alkatrészekre vonatkozó információt át kell adnia a karbantartást végrehajtó szervezetnek, alkatrészt beszállítónak, melynek legalább a következőket kell tartalmaznia:

- A karbantartási elvárások /szabványok/ folyamatok meghatározása a biztonsági és /vagy megbízhatósági adatokból, illetve a gördülő állomány hozzárendelése a feladatokhoz.
- A karbantartási ciklusok hozzáigazítása a vasúti járművek által végzett forgalom típusához és mértékéhez.
- Meg kell határozni a karbantartási folyamatban részt vevők felelősséget, az egyes munkakörökhöz kapcsolódó kompetenciát és a felelősségi szintet.
- Információk gyűjtése és kölcsönös átadása a vasúti járművek állapotáról, karbantartás hibáiról, sérülésekről és javításokról.
- A tervezési és gyártási hibák vagy üzemeltetés során keletkező meghibásodásokhoz kapcsolódó kockázatok felismerése, azonosítása és jelentése a teljes életciklus alatt (akkor is, ha a vasúti jármű a gyártói vagy egyéb előírásoknak eleget tesz és az engedélyezés már megtörtént).
- Ellenőrizni kell, hogy a karbantartási tervben meghatározottak és a tényleges karbantartások összhangban vannak-e, jelentős eltérés esetén igazolás szükséges.

E. Alvállalkozók, beszállítók

Amikor egy ECM alvállalkozókat bíz meg, akkor beszerzési és szerződés menedzselési eljárásokat kell kialakítania.

A beszerzéssel kapcsolatban az ECM-nek olyan folyamatokat kell kialakítania és fenntartania, melyek biztosítják, hogy a megvásárolt áruk, szolgáltatások és termékek megfelelnek a vonatkozó vasúti biztonsági elvárásoknak.

E.1. Alvállalkozók, beszállítók bevonása

A karbantartási rendszernek biztosítania kell, hogy az alkatrészek és szolgáltatások megfeleljenek a vonatkozó vasútbiztonsági elvárásoknak:

- A beszerzési dokumentumokban meg kell határozni a vasúti biztonsági követelményeket.

Útmutató a karbantartásért felelős szervezeti tanúsítvány (Entity in Change of Maintenance, ECM) iránti kérelem eljáráshoz

- Ellenőrizni kell, hogy a biztosított alkatrészek és szolgáltatások teljesítik a vasúti biztonsági követelményeket mielőtt elfogadásra kerülnek.
- Gyártói követhetőséget biztosítani kell sorozatjellel vagy azonosító számmal (ahol lehetséges vagy kötelező /szabványokban kötelező vagy választható).

E.2. Alvállalkozók, beszállítók vizsgálata

A szerződés menedzsment keretében az ECM-nek biztosítani kell, hogy a vonatkozó eljárásokban a biztonsági kérdések figyelembe legyenek véve. Emiatt a szervezet tender és ajánlati anyagait át kell világítani, így biztosítva, hogy a vasúti biztonsági követelmények megfelelően definiálva és dokumentálva legyenek. Minden ellentmondást fel kell oldani a vasúti biztonsági előírások és egy tender vagy ajánlat tartalma között még a szerződés megkötése előtt.

A szerződéskötés előtt felül kell vizsgálni a potenciális szerződő partner megfelelési képességét az előírt vasúti biztonsági elvárásokkal szemben. A szerződés teljesítése előtt vagy annak során az ECM engedélye szükséges a szerződő partner részéről alvállalkozók bevonásához, mert vizsgálni kell, hogy az alvállalkozó teljesíteni tudja-e az előírt vasúti biztonsági követelményeket.

A feladatok és funkciók átruházását egyértelműen meg kell adni.

Az ECM-nek eljárásokat kell kialakítani az alvállalkozók beszállítók megfelelőségének folyamatos felülvizsgálatára.

A vizsgálatnak ki kell terjednie a szolgáltatás típusára, ahol lehet az alvállalkozók, beszállítók korábban tanúsított képességeire és biztonsági teljesítményeire.

Mellékelni kell:

- Be kell mutatni a karbantartásába bevont szervezeteket (összeállítást kell készíteni) mely tartalmazza:
 - o alvállalkozó / beszállító (cég név),
 - o szerződés-, megállapodás száma
 - o érvényesség,
 - o szerződés-, megállapodás tárgya (részletezve).

F. Belső auditok

Az ECM-nek belső auditokat kell végeznie, hogy biztosítsa a menedzsment ciklus folyamatos fejlődését és kompetenciáját. Ezért olyan folyamatok létrehozása szükséges, melyek rendszeresen átvilágítják a belső folyamatokat és az alvállalkozói folyamatok irányítását. Az auditokat az iparági szabványos megközelítés szerint kell elvégezni, ami elég alapos kell legyen az auditorok képzése és az audit jegyzőkönyvek terén is.

Általánosságban a karbantartási rendszer, a biztonsági teljesítmény alapos átvilágítása érdekében az ECM legalább évente egyszer, szabályozott formában össze kell, foglalja az átvilágítandó karbantartási tevékenységeket Ez az alábbiakat kell, tartalmazza:

- Biztonsági hibaesemények és teljesítményfigyelő trendek,
- Személyzeti változások,

Útmutató a karbantartásért felelős szervezeti tanúsítvány (Entity in Change of Maintenance, ECM) iránti kérelem eljárásához

- Személyzet képzése és értékelése,
- Időszakos karbantartások adatai,
- Késedelmes és várható időszakos karbantartási tevékenységek,
- Kerékpár csapágy és tengely események.

Az ECM-nek a belső audit keretében rendszeresen ellenőrizni kell a karbantartási rendszer alkalmasságát és igazolni a változtatásokat. A belső audit alapja az éves belső ellenőrzési terv, amely a korábbi ellenőrzésekből és a teljesítmény figyelemmel kíséréséből származó eredmények függvényében felülvizsgálható.

Belső audit folyamatai:

- éves belső ellenőrzési terv kidolgozása,
- az ellenőrzések lefolytatása, azok eredményeinek elemzése és értékelése,
- konkrét korrekciós intézkedésekre történő javaslattétel,
- a korábbi intézkedések végrehajtásának, hatékonyságának ellenőrzése.

Éves belső audit keretében a karbantartási tervet át kell világítani vasúti jármű típusok vagy karbantartási feladatok szerint.

Továbbá az alábbi események esetén is belső auditot kell végrehajtani:

- a járművek üzemeltetése során bekövetkezett közlekedés biztonságot veszélyeztető körülmény,
- hasonló típusú járművekben jelzett kockázatok,
- bármilyen baleset vagy esemény melyet a jármű valamely alkatrészének hibája vagy bármilyen ismert kockázata okozott,
- az alkalmazott jogszabályok, utasítások, szabványok és előírások változása,
- személyzeti változások (képzés és értékelése), személyi kompetenciák változása
- a karbantartási helyek változása,
- karbantartási szerződött partnerek változása.

A belső auditról megfelelőségi jegyzőkönyvet kell készíteni, melyet ellenőrzéskor be kell mutatni a közlekedési hatóságnak.

G. Szabványoknak, előírásoknak való megfelelés

A karbantartási rendszernek biztosítania kell, hogy minden jármű vagy alkatrész megfeleljen a karbantartási tervben vagy a vonatkozó szabványokban előírt követelményeknek, a TSI által előírt állapotoknak, a nemzeti biztonsági szabályoknak, működési és karbantartási szabályoknak vagy hatósági döntéseknek.

Ezért az ECM-nek folyamatokat kell létrehozni, melyek

- Beazonosítják az összes szükséges biztonsági jellegű elvárást, melyek a működésükhöz kapcsolódnak és biztosítják, hogy ezek frissítésre és megfelelően alkalmazásra kerüljenek.
- Minden szükséges biztonsághoz kapcsolódó követelmény alkalmazását követik.

Útmutató a karbantartásért felelős szervezeti tanúsítvány (Entity in Change of Maintenance, ECM) iránti kérelem eljárásához

- Hibajavító tevékenységet tartalmaznak, hogy ha szükséges az eszközök teljes életciklusa alatt biztosítható legyen a vasúti rendszer szabványoknak és egyéb előírásoknak való megfelelése.
- Biztosítják, hogy a megfelelő személyzet, eljárások, specifikus dokumentumok, eszközök és gördülő állomány a megfelelő célra kerüljenek felhasználásra.

A karbantartási rendszernek biztosítani kell, hogy minden jármű / alkatrész teljes életciklusa (a már üzembe helyezett járműveknél a fővizsga/hatósági vizsga után) során megfelel:

- a TSI által előírt állapotnak,
- a nemzeti biztonsági szabályoknak,
- hatósági előírásoknak,
- a szabványokban előírt követelményeknek,
- működési- és karbantartási előírásoknak.

Mellékelni kell:

- Be kell mutatni egy összeállításon keresztül a karbantartási rendszerben alkalmazott:
 - o TSI-ket,
 - o nemzeti biztonsági szabályokat,
 - o hatósági előírásokat,
 - o szabványokat,
 - o működési- és karbantartási előírásokat.

Útmutató a karbantartásért felelős szervezeti tanúsítvány (Entity in Charge of Maintenance, ECM) iránti kérelem eljáráshoz

H. Személyi kompetenciák

Az ECM karbantartási rendszerében résztvevő munkavállalók feladatellátásához szükséges szakmai kompetenciáit egyértelműen meg kell határozni, mellyel rendelkezniük kell. Meg kell határozni a kiválasztási elveket, beleértve a szükséges alapvégzettség szintjét, egészségügyi alkalmasságát (mentális alkalmasságot és a fizikai erőnlétet).

A munkavállalók kompetenciáit, képzéseit, egészségügyi alkalmasságát tartalmazó adatbázist kell létrehozni, naprakészen tartani.

Biztosítani kell a szakmai ismeretek megszerzését, szinten tartását, és a szakmai vizsgákat, különös tekintettel a jármű átadási-, átvételi rendszerben résztvevő munkavállalóknál.

Biztosítani kell, hogy a karbantartási rendszerben résztvevő munkavállalók rendelkezzenek feladataik ellátásához szükséges felhatalmazással, hatáskörrel és megfelelő erőforrásokkal. A felelősségnek és a szakértelemnek összhangban kell állnia és összeegyeztethetőnek kell lennie az adott feladattal. A felhatalmazást írásba kell foglalni.

Az ECM-nek egy kompetencia menedzsment rendszert kell kialakítani, ami biztosítja

- Azon pozíciók azonosítása, amelyek a rendszeren belül operatív döntéshozatalra kötelezettek.
- Azon pozíciók azonosítása, amelyek a biztonság szempontjából kritikus döntéseket meghozzák.
- Feladatok elosztása a megfelelő kompetenciákkal rendelkező személyzet között.

I. Biztonsági teljesítmény figyelése

A biztonsági teljesítmény figyelése egy kritikus eszköz, amely zárttá teszi a menedzsment ciklust a folyamatos fejlesztés érdekében. Mindazonáltal az eljárásoknak kombinálni kell a biztonsági teljesítmény és a karbantartási folyamatok figyelését, hogy minden szint számára biztosítsák a megelőző és hibajavító tevékenységet. Az ECM-nek sürgősen életbe kell léptetni a megfelelő helyesbítő tevékenységeket, melyek a kockázatokat elfogadható szintre csökkentik. Ennek tartalmaznia kell az állomány és a karbantartási tevékenység átvilágítását.

4. számú melléklet

Vasút társaság vasúti vontató és vontatott járműveinek jegyzéke											
Sor-szám	Pálya-szám	VKM kód*	Üzembehelyezési engedély száma	EASZ **	Utolsó fővizsgálat időpontja	Fővizsgálati ciklusidő	Üzemben-tartó	Üzemel-tető	Karbantar-tással megbízott (felelős) szervezet	Karbantartás végrehajtást végző szervezet (műhely)	Tulaj-donos

* VKM kód = *üzembentartói jelzés*: az üzembentartó rövidítésének jelzése;

** EASZ = *európai azonosító szám*: az Európai Vasúti Ügynökség által rendszeresített összehangolt számozási rendszerben a biztonsági tanúsítványokhoz és egyéb dokumentumokhoz használt kód;

Útmutató a karbantartásért felelős szervezeti tanúsítvány (Entity in Change of Maintenance, ECM) iránti kérelem eljáráshoz

5. számú melléklet

A vasúti közlekedés biztonságával közvetlenül összefüggő munkakörökben foglalkoztatottak jegyzéke (létszám)

	Munkakör megnevezése*	Vasúti társaságnál alkalmazott munkakör megnevezése	Létszám (fő)	Más vállalattal kötött szerződés alapján
1.				
2.				
3.				
4.				

**A vasúti közlekedés biztonságával összefüggő munkakört betöltő munkavállalók szakmai képzésének és vizsgáztatásának, a vasúti vizsgaközpont és képzőszervezetek működésének, a képzési engedély kiadásának, továbbá a vasúti járművezetői gyakorlat szabályairól szóló 19/2011. (V. 10.) NFM rendelet 1. melléklet A rendelet alkalmazásakor figyelembe veendő munkakörök, feladatkörök és munkaköri csoportok „I. Országos közforgalmú, térségi és saját célú vasúti pályahálózat” táblázatban felsorolt munkaköröket (feladatköröket) kell érteni.*

Nyilatkozat

- karbantartásért felelős szervezeti tanúsítvány iránti kérelem része -

Alulírott cégjegyzésre jogosult személy, kijelentem, hogy a TÁRSASÁG NEVE:

azon alkalmazottai, akiket a vasúti közlekedés biztonságával összefüggő munkakörökben foglalkoztat:

- (név)

- (név)

- (név)

megfelelő képzettséggel és egészségi alkalmassággal rendelkeznek szolgálatuk biztonságos ellátásához.

Felelősségem tudatában kijelentem, hogy a közölt adatok a valóságnak megfelelnek.

helység

dátum

cégszerű aláírás

Útmutató a karbantartásért felelős szervezeti tanúsítvány (Entity in Change of Maintenance, ECM) iránti kérelem eljárásához

8. számú melléklet

A karbantartás-végrehajtás feladatkörben közreműködő szervezetek listája

A **TÁRSASÁG NEVE** a más ECM szervezet részére végzett karbantartás-végrehajtás feladatkört a következő szervezetek közreműködésével látja el:

Közreműködő (beszállító) szervezet megnevezése	(Keret) szerződés típusa	(Keret) szerződés tárgya	(Keret) szerződés száma

A **TÁRSASÁG NEVE.** a más ECM szervezet részére végzett karbantartás-végrehajtás feladatkörben önkéntes módon tanúsította a következő közreműködő szervezeteket:

Közreműködő (beszállító) szervezet megnevezése	Regisztrációs száma	Tanúsítvány kibocsátásának időpontja	Auditált területek

Szemponatok a „Karbantartási jelentés” elkészítéséhez

Karbantartásért felelős szervezeti tanúsítással rendelkező „karbantartó műhelyek” részére

1. A jelen dokumentumban található magyarázatok forrása:
Az (EU) 2019/779 végrehajtási rendelet.

2. Alapelv:
A karbantartásért felelős szervezet - legkésőbb minden év június 30-ig - az előző évre vonatkozóan karbantartási jelentést készít és nyújt be a közlekedési hatósághoz.

3. A karbantartási jelentésnek tartalmaznia kell:
 - a) a karbantartás-végrehajtás feladatkörben ((EU) 2019/779 végrehajtási rendelet 4. cikk (1) bekezdés d) pont) végzett tevékenységek bemutatása,
 - b) a karbantartási folyamatok műveleteihez kapcsolódó beszállítók bemutatása,
 - c) a lefolytatott belső auditok eredményei,
 - d) munkavállalók kompetenciája, képzése, oktatása,
 - e) a társaság által javított járműveknél jelentkező karbantartási és karbantartásra visszavezethető problémák bemutatása,
 - f) megbízó ECM szervezetek által az új típusú járművek karbantartáshoz rendelkezésre bocsátott technológiák bemutatása.

A karbantartási jelentést papíron és elektronikus úton is meg kell küldeni.

Postacím: Építési és Közlekedési Minisztérium

Vasúti Hatósági Főosztály

1442 Budapest, Pf. 89

Elektronikus levélben a vasutbiztonsag@ekm.gov.hu címre.

Útmutató a karbantartásért felelős szervezeti tanúsítvány (Entity in Change of Maintenance, ECM) iránti kérelem eljáráshoz



**KARBANTARTÁSÉRT FELELŐS SZERVEZET MEGFELELŐSÉGI
TANÚSÍTVÁNY IRÁNTI KÉRELME**

Kérem egy karbantartásért felelős szervezet karbantartási rendszerének az (EU) 2016/798 európai parlamenti és tanácsi irányelvnek, valamint az (EU) 2019/779 bizottsági végrehajtási rendeletnek való megfelelését igazoló tanúsítvány iránt

A TANÚSÍTÓ SZERV KAPCSOLATTARTÁSI ADATAI

1.1 A kérelmet befogadó tanúsító szerv:

1.2 A tanúsító szerv hivatkozási száma

1.3 Teljes postai cím (utca, irányítószám, település, ország)

A KÉRELMEZŐ ADATAI

2.1 Hivatalos megnevezés

2.2 Teljes postai cím (utca, irányítószám, település, ország)

2.3 Telefonszám

2.4 Fax

2.5 E-mail cím

2.6 Weboldal

2.7 Cégjegyzékszám

2.8 Adószám

2.9 Egyéb információ

A KAPCSOLATTARTÓ ADATAI

3.1 Családi név és utónév

3.2 Teljes postai cím (utca, irányítószám, település, ország)

3.3 Telefonszám

3.4 Fax

3.5 E-mail cím

A KÉRELEM RÉSZLETEI

4.1 A kérelem hivatkozási száma (a kérelmező által adott szám)

Ez a kérelem a következőkre vonatkozik:

4.2 új tanúsítvány

4.3 tanúsítvány naprakésszé tétele/módosítása

Útmutató a karbantartásért felelős szervezeti tanúsítvány (Entity in Charge of Maintenance, ECM) iránti kérelem eljáráshoz

4.4 tanúsítvány meghosszabbítása

MŰKÖDÉSI ADATOK

5.1 A vállalat típusa:

5.11 Vasúti társaság 5.12 Pályahálózat 5.13 Üzembentartó 5.14 Karbantartási 5.15 Gyártó 5.16 Egyéb
működtető szolgáltató

5.2 A karbantartásért felelős szervezet tevékenységi köre (járműkategória: tehervagonok, mozdonyok, motorvonatok, személyszállító kocsik, nagy sebességű járművek, vasúti munkagépek, egyébek – részletezze):

5.3 Kiterjed veszélyes áruk szállítására szolgáló kocsikra is? IGEN/NEM

5.4. Hogyan végzi a önállóan részben teljesen kiszervezte
karbantartásért felelős szervezet a működési feladatait?

5.4 Karbantartás-fejlesztés 5.4.1 5.4.2 5.4.3

5.5 Flottakarbantartás irányítás 5.5.1 5.5.2 5.5.3

5.6 Karbantartás-végrehajtás 5.6.1 5.6.2 5.6.3

BENYÚJTOTT DOKUMENTUMOK

6.1 A karbantartási rendszer dokumentációja

6.2 Egyéb részletezze:

Aláírások

Kérelmező

(utónév, családi név)

Dátum: Aláírás:

Tanúsító szerv

Belső hivatkozási szám:

..... Kérelem beérkezésének időpontja:

Dátum: Aláírás:

A CÍMZETT HIVATAL/HATÓSÁG TÖLTI KI

Útmutató a karbantartásért felelős szervezeti tanúsítvány (Entity in Change of Maintenance, ECM) iránti kérelem eljárásához

Útmutató a karbantartásért felelős szervezeti tanúsítvány (Entity in Charge of Maintenance, ECM) iránti kérelem eljáráshoz



**MEGFELELŐSÉGI TANÚSÍTVÁNY IRÁNTI KÉRELEM
KARBANTARTÁSI FELADATKÖRÖK ELLÁTÁSÁHOZ**

Kérem egy karbantartási rendszernek az Európai Unión belül az (EU) 2016/798 európai parlamenti és tanácsi irányelvnek, valamint az (EU) 2019/779 bizottsági végrehajtási rendeletnek való megfelelését igazoló tanúsítvány iránt

A TANÚSÍTÓ SZERV KAPCSOLATTARTÁSI ADATAI

- 1.1 A kérelmet befogadó tanúsító szerv:
- 1.2 A tanúsító szerv hivatkozási száma
- 1.3 Teljes postai cím (utca, irányítószám, település, ország)

A KÉRELMEZŐ ADATAI

- 2.1 Hivatalos megnevezés
- 2.2 Teljes postai cím (utca, irányítószám, település, ország)
- 2.3 Telefonszám 2.4 Fax
- 2.5 E-mail cím 2.6 Weboldal
- 2.7 Cégjegyzékszám 2.8 Adószám
- 2.9 Egyéb információ

A KAPCSOLATTARTÓ ADATAI

- 3.1 Családi név és utónév
- 3.2 Teljes postai cím (utca, irányítószám, település, ország)
- 3.3 Telefonszám 3.4 Fax
- 3.5 E-mail cím

A KÉRELEM RÉSZLETEI

- 4.1 A kérelem hivatkozási száma (a kérelmező által adott szám)

Ez a kérelem a következőkre vonatkozik:

- 4.2 új tanúsítvány 4.3 tanúsítvány naprakésszé tétele/módosítása

Útmutató a karbantartásért felelős szervezeti tanúsítvány (Entity in Change of Maintenance, ECM) iránti kérelem eljáráshoz

4.4 tanúsítvány meghosszabbítása

MŰKÖDÉSI ADATOK

5.1 A vállalat típusa:

5.11 Vasúti társaság 5.12 Pályahálózat Üzemben-tartó 5.13 Karbantartási Gyártó 5.14 Karbantartási szolgáltató 5.15 Gyártó 5.16 Egyéb

5.2 A karbantartásért felelős szervezet tevékenységi köre (járműkategória: tehervagonok, mozdonyok, motorvonatok, személyszállító kocsik, nagy sebességű járművek, vasúti munkagépek, egyébek – részletezze):

5.3 Kiterjed veszélyes áruk szállítására szolgáló kocsikra is? IGEN/NEM

5.4. Karbantartási feladatkörök

5.4 Karbantartás-fejlesztés	IGEN <input type="checkbox"/>	NEM <input type="checkbox"/>	Részben <input type="checkbox"/>
5.5 Flottakarbantartás irányítás	IGEN <input type="checkbox"/>	NEM <input type="checkbox"/>	Részben <input type="checkbox"/>
5.6 Karbantartás-végrehajtás	IGEN <input type="checkbox"/>	NEM <input type="checkbox"/>	Részben <input type="checkbox"/>

Részben ellátott karbantartási feladatkörök esetén e kérelem az alábbi alfeladatkörökre vonatkozik (lásd az (EU) 2019/779 végrehajtási rendelet II. mellékletében szereplő listát):

.....
.....

BENYÚJTOTT DOKUMENTUMOK

6.1 A karbantartási rendszer dokumentációja

6.2 Egyéb részletezze:

ALÁÍRÁSOK

Kérelmező

(utónév, családi név)

Dátum: Aláírás:

.....

Tanúsító szerv

Belső hivatkozási szám:

.....

Kérelem beérkezésének időpontja:

Útmutató a karbantartásért felelős szervezeti tanúsítvány (Entity in Change of Maintenance, ECM) iránti kérelem eljáráshoz

Dátum:

Aláírás:

A CÍMZETT HIVATAL / HATÓSÁG TÖLTI KI



ÉPÍTÉSI ÉS KÖZLEKEDÉSI MINISZTERIUM
VASÚTI HATÓSÁGI FŐOSZTÁLY

Útmutató

a kockázatértékelést végző szervezetek kijelölése iránti
kérelem összeállításához

2023

Budapest, 2023.augusztus 31.

építési és közlekedési miniszter
nevében és megbízásából:

.....
Veszprémi László
főosztályvezető

Készítette:

Építési és Közlekedési Minisztérium

Közlekedésért Felelős Államtitkárság

Közlekedési Hatósági Ügyekért Felelős Helyettes Államtitkárság

Vasúti Hatósági Főosztály

Revízió szám: Rev01.

Érvényes: 2023.szeptember 1-től

Tartalom

Bevezetés.....	4
Jogszabályok	6
Fogalommeghatározások.....	7
Kockázatkezelési eljárás	8
Független értékelést végző Kockázatértékelő szervezetek elismerése/kijelölése	9
Kockázatértékelő szervezeti kijelölés iránti kérelem	10
Kockázatértékelő szervezeti követelmények	11
Biztosításra vonatkozó követelmények.....	13
Eljárási díj	13

Bevezetés

Amennyiben az Európai Unió általános hatályú, közvetlenül alkalmazandó jogi aktusa vagy jogszabály valamely vasúti rendszert érintő változtatás esetére kockázatkezelési eljárás lefolytatását írja elő, a kockázatkezelési eljárás megfelelő alkalmazását és az alkalmazás eredményeinek független értékelését csak meghatározott követelményeknek megfelelő kockázatértékelést végző szervezet végezheti.

A független értékelést végző **kockázatértékelő szervezet kijelölése** a kockázatértékelést végző szervezetek kijelöléséről, valamint a kockázatértékelést végző szervezetek tevékenységének részletes szabályairól szóló 390/2020. (VIII. 12.) Korm. rendelet (a továbbiakban Korm. rendelet) 2. § (2) alapján a Építési és Közlekedési Minisztérium KHÚFHÁT **Vasúti Hatósági Főosztály** (a továbbiakban: kijelölő hatóság) **feladata**.

A kijelölő hatóság a kockázatértékelő szervezetek nemzeti akkreditáció nélküli elismerését/kijelölését, a kockázatelemzésre és -értékelésre vonatkozó közös biztonsági módszerről és a 352/2009/EK rendelet hatályon kívül helyezéséről szóló, a Bizottság 402/2013/EU Végrehajtási rendelete (2013. április 30.), valamint a Korm. rendelet előírásainak megfelelően összeállított kérelmek vizsgálatával, közigazgatási eljárás keretében végzi.

A kijelölési kérelmet Korm. rendelet 10.§ és 11.§ alapján, az I. mellékletben meghatározott tartalommal kell benyújtani a kijelölő hatósághoz, **Építési és Közlekedési Minisztérium Pf.: 89 Budapest 142**

Elektronikus tájékoztatás a közlekedési hatóság
<https://www.kozlekedesihatosag.kormany.hu/hu/a-hatosagrol>
oldalán érhető el.

Kapcsolat: Építési és Közlekedési Minisztérium,
Közlekedési Hatósági Ügyekért Felelős Helyettes Államtitkárság
Vasúti Hatósági Főosztály

Vasútbiztonsági és Ellenőrzési Osztály elérhetőségei:

✉: vasutbiztonsag@ekm.gov.hu

☎: +36-1-4741-786

E tájékoztatás nem konkrét közigazgatási eljárásban, hanem általános jellegű tájékoztatásként került kiadásra. Ebből következően joghatás kiváltására nem alkalmas, jogot vagy kötelezettséget nem keletkeztet.

Jogszabályok

Előírások, ajánlások

- A BIZOTTSÁG 402/2013/EU VÉGREHAJTÁSI RENDELETE (2013. április 30.) a kockázatelemzésre és -értékelésre vonatkozó közös biztonsági módszerről és a 352/2009/EK rendelet hatályon kívül helyezéséről;
- A BIZOTTSÁG (EU) 2015/1136 VÉGREHAJTÁSI RENDELETE (2015. július 13.) a kockázatelemzésre és -értékelésre vonatkozó közös biztonsági módszerről szóló 402/2013/EU végrehajtási rendelet módosításáról;
- AZ EURÓPAI PARLAMENT ÉS A TANÁCS (EU) 2016/797 IRÁNYELVE (2016. május 11.) a vasúti rendszer Európai Unión belüli kölcsönös átjárhatóságáról (átdolgozás);
- AZ EURÓPAI PARLAMENT ÉS A TANÁCS 2004/49/EK IRÁNYELVE (2004. április 29.) a közösségi vasutak biztonságáról, valamint a vasúttársaságok engedélyezéséről szóló 95/18/EK tanácsi irányelv és a vasúti infrastruktúrapacitás elosztásáról, továbbá a vasúti infrastruktúra használati díjának felszámításáról és a biztonsági tanúsítványról szóló 2001/14/EK irányelv módosításáról;
- ERA 1209/063 V 1.0 Clarification Note on Safe Integration (*Egyértelműsítési megjegyzés a biztonságos integrációról*);
- ERA/GUI/01-2008/SAF Útmutató a CSM Rendelet alkalmazásához;
- ERA/GUI/02-2008/SAF - A CSM Rendeletet támogató kockázatértékelési példák és egyes eszközök gyűjteménye;
- ERA/GUI/01-2014/SAF Explanatory Note on the CSM Assessment Body in Regulation (EU) N°402/2013 and in OTIF UTP GEN-G of 1.1.2016 on the CSM for risk assessment (*Magyarázó megjegyzés a közös biztonsági mechanizmust értékelő szervről a 402/2013/EU rendeletben és az OTIF UTP GEN-G-ben, a kockázatértékelésre vonatkozó közös biztonsági mechanizmusról szóló 2016.1.1.-i dokumentumban*);
- ASBO Cooperation 001NET1108 - RECOMMENDATION FOR USE 01;
- 390/2020. (VIII. 12.) Korm. rendelet a kockázatértékelést végző szervezetek kijelöléséről, valamint a kockázatértékelést végző szervezetek tevékenységének részletes szabályairól;
- 89/2011. (XII. 30.) NFM rendelet a közlekedésért felelős miniszter szabályozási feladatkörébe tartozó forgalmazási követelmények tekintetében eljáró megfelelőségértékelő szervezetek kijelölési eljárásáért fizetendő igazgatási szolgáltatási díjakról;
- 60/2011. (XI. 25.) NFM rendelet a közlekedésért felelős miniszter szabályozási feladatkörébe tartozó forgalmazási követelmények tekintetében eljáró megfelelőségértékelő szervezetek kijelöléséről;
- MSZ EN ISO/IEC 17020:2012 Megfelelőségértékelés. Ellenőrzést végző különféle típusú szervezetek működésének követelményei;
- 2005. évi CLXXXIII. törvény a vasúti közlekedésről;

- 2012. évi I. törvény Munka Törvénykönyvéről;
- 2016. évi CL. törvény az általános közigazgatási rendtartásról;
- 2015. évi CCXXII. törvény az elektronikus ügyintézés és a bizalmi szolgáltatások általános szabályairól;
- 382/2016. (XII. 2.) Kormányrendelet a közlekedési igazgatási feladatokkal összefüggő hatósági feladatokat ellátó szervek kijelöléséről;
- 2016. évi CXXX. törvény a polgári perrendtartásról.

Fogalommeghatározások

„értékelési terület”: a 402/2013/EU bizottsági végrehajtási rendelet II. melléklete szerinti kompetenciák, feladatkörök adott szakterületen, amely vonatkozásában a kockázatértékelést végző szervezet a kijelölést kéri, illetőleg amelyre kijelöléssel rendelkezik.

„rendszer” (402/2013/EU bizottsági végrehajtási rendelet 3. cikkének (25) bekezdés):

vasúti rendszer bármely része, amelyen változtatást eszközölnek; e változtatás lehet technikai, működési vagy szervezeti jellegű is.

Ezek lehetnek egy új elem bevezetése vagy egy meglévő módosítása, mint például a járművek, hálózati projektek, strukturális alrendszerek, üzemeltetési vagy karbantartási eljárások módosítása, vagy ezek bármely része, vagy alkotóeleme.

„javaslatevő”: adott változtatás végrehajtásáért felelős vállalkozás vagy szervezet.

Ezek a 402/2013/EU bizottsági végrehajtási rendelet 3. cikk 11. pontja szerint a következők valamelyike lehet:

- a) a 2004/49/EK irányelv 4. cikke szerinti kockázatkezelési intézkedéseket végrehajtó vasúttársaság vagy pályahálózat-működtető;
- b) a 2004/49/EK irányelv 14a. cikkének (3) bekezdése szerinti intézkedéseket végrehajtó, a karbantartásért felelős szervezet;
- c) az az ajánlatkérő vagy gyártó, aki a 2008/57/EK irányelv 18. cikkének (1) bekezdésével összhangban az EK-hitelesítési eljárás alkalmazására felkér egy bejelentett szervezetet, illetve az irányelv 17. cikkének (3) bekezdése szerinti kijelölt szervezet;
- d) a strukturális alrendszerek üzembehelyezési engedélyét kérelmező.

„értékelést végző szerv” (402/2013/EU bizottsági végrehajtási rendelet 3. cikk 14. pont):

független és hozzáértő külső vagy belső személy, szervezet vagy intézmény, aki vagy amely vizsgálatot folytat egy rendszernek a biztonsági követelmények teljesítésével kapcsolatos alkalmasságát illetően egy bizonyítékokon alapuló vélemény megállapítása érdekében;

„belső kockázatértékelési feladatokat ellátó szervezet” az anyaszervezete (vasúttársaság vagy pályahálózat-működtető, karbantartásért felelős szervezet) részére kockázatértékelési feladatokat ellátó szervezet, vagyis részt vesz az ellenőrzött tételek tervezésében, gyártásában, szállításában, szerelésében, alkalmazásában, karbantartásában stb.;

„kockázatkezelés”: irányítási stratégiák, eljárások és gyakorlatok elemzési, értékelési és ellenőrzési feladatok során történő szisztematikus alkalmazása.

Kockázatkezelési eljárás

Általában véve, ha egy új elemet vezetnek be egy rendszerbe, vagy egy meglévő elemet módosítanak, tekintet nélkül a változás jelentőségére, a biztonságos integrációt, a kockázatértékelést mindig el kell végezni.

Biztosítani kell, hogy:

- a) az új vagy módosított elem műszakilag kompatibilis, és így megfelelően interfész a rendszer többi részével, amelybe bevezették;
- b) az új vagy módosított elemet biztonságosan tervezték és teljesíti az összes tervezett funkcionális és műszaki célt;
- c) adott esetben az emberi és szervezeti szempontoknak az adott elem működésére és karbantartására, valamint a rendszerre gyakorolt hatását értékeli és megfelelően kezelik;
- d) ennek az új vagy módosított elemnek a fizikai, funkcionális, környezeti, üzemeltetési és karbantartási környezetébe történő bevezetése nem jár nem szándékos, kedvezőtlen és elfogadhatatlan hatással annak a rendszernek a biztonságára, amelybe beépítik.

A változásból eredő valamennyi kockázat azonosítása, ellenőrzése és kezelése érdekében 402/2013/EU bizottsági végrehajtási rendelet I. mellékletének 1.2.7. szakasza előírja, hogy a biztonságos integráció szisztematikusan a javaslattevő kockázatértékelési és kockázatkezelési folyamatának szerves részét képezi.

A 402/2013/EU rendelet 5. cikk alapján a javaslattevő felelős a rendelet alkalmazásáért, többek között egy adott változtatás jelentőségének a rendelet 4. cikke szerinti kritériumok alapján történő megállapításáért, valamint az I. mellékletben meghatározott kockázatkezelési eljárás lefolytatásáért.

A javaslattevő gondoskodik a beszállítók és a szolgáltatók – illetve alvállalkozóik – által előidézett kockázat 402/2013/EU rendelettel összhangban történő kezeléséről. E célból a javaslattevő szerződéses rendelkezéseken keresztül kérheti, hogy a beszállítók és szolgáltatók – illetve alvállalkozóik – részt vegyenek az I. melléklet szerinti kockázatkezelési eljárásban.

Független értékelést végző Kockázatértékelő szervezetek elismerése/kijelölése

Független kockázatértékelési tevékenységet a 390/2020. (VIII.12.) Korm. rendelet 2.§-ban foglaltak alapján, a vasúti közlekedési hatóság engedélyével rendelkező Kijelölt/elismert kockázatértékelő szervezet végezhet.

Független kockázatértékelési tevékenység végzésére kijelölhető:

- a) külső kockázatértékelő szervezetek;
- b) belső kockázatértékelő szervezetek, melyek a függetlenségi kritériumok alapján:
 - a vasúttársaságok vagy pályahálózat-üzemeltetőkön, illetve
 - a karbantartásért felelős szervezeteken belül kerültek létrehozásra.

Kockázatértékelési tevékenység végzésére az a kockázatértékelő szervezet kaphat engedélyt, amely megfelel a Korm. rendeletben részletezett:

- üzleti jó hírnévvel kapcsolatos követelményeknek,
- pénzügyi teljesítőképességgel kapcsolatos követelményeknek,
- szakmai alkalmassággal kapcsolatos követelményeknek,
- a kockázatértékelő szervezeti kijelölés iránti kérelem-dokumentáció a Korm. rendeletben előírtak szerint került összeállításra.

Belső kockázatértékelő szervezeti kijelölést a kérelmező társaság:

- a) a „javaslattevő” szervezetén belüli, valamint
- b) a „javaslattevő” szervezetén kívüli

kockázatértékelő feladatok elvégzésére kérelmezhet.

A kérelmet benyújtó társaságnak biztonságirányítási rendszerét, illetve karbantartási rendszerét ki kell egészítenie a kockázatértékelő szervezet működésére vonatkozó eljárással, teljesítenie kell a kockázatértékelő szervezet függetlenségére vonatkozó (MSZ EN ISO/IEC 17020:2012 szabvány A melléklet) követelményeket.

A „javaslattevő” (anyaszervezet) részére belső kockázatértékelési feladatokat ellátó, szervezetnek ellenőrzési-értékelési tevékenysége során ki kell elégítenie alábbi függetlenségi követelményeket:

- szolgáltatások csak annak a szervezetnek nyújthatók, amelynek a „belső” kockázatértékelő szervezet a részét képezi;
- a személyzet felelősségi köreit egyértelműen el kell különíteni az egyéb funkciókban alkalmazott személyzetétől;
- a szervezet és annak tagjai nem vehetnek részt olyan tevékenységekben, amelyek a tevékenységeikkel összefüggő ítéletalkotási függetlenségükkel és tisztességükkel összeférhetetlenek. Nevezetesen, nem vehetnek részt az ellenőrzött tételek tervezésében, gyártásában, szállításában, telepítésében, vásárlásában, birtoklásában, használatában vagy karbantartásában (pl. adott vizsgálandó jármű esetében a vizsgálatot végző személy a jármű karbantartási, javítási folyamatában nem vehet részt).

Amennyiben a „**belső kockázatértékelő szervezet**” **más felek részére is kockázatértékelési feladatokat kíván ellátni**, teljesítenie kell a független kockázatértékelő szervezetekre vonatkozóan előírt valamennyi feltételt.

Amennyiben a kijelölő hatóság megállapítja, hogy a kérelmező eleget tesz az általános szakmai és függetlenségi kritériumoknak, továbbá a 402/2013/EU bizottsági végrehajtási rendelet II. mellékletében meghatározott speciális szakmai kritériumoknak, valamint a Korm. rendeletben meghatározott követelményeknek, a kérelmezőt a kérelmezett értékelési területen az erre vonatkozó engedély kiadásával értékelésre alkalmasnak elismeri.

Kockázatértékelő szervezeti kijelölés iránti kérelem

A kijelölés iránti kérelmet a Korm. rendelet 1. számú mellékletében meghatározott tartalommal kell benyújtani a kijelölő hatósághoz.

A kijelölés iránti kérelemhez csatolni kell:

- a) az értékelési terület pontos leírását, amelyre vonatkozóan kockázatértékelési tevékenységet kíván végezni,
- b) az értékelési területre vonatkozó minőségirányítási kézikönyvet, valamint a rendelet 3. § szerinti működési és eljárási szabályzatot,
- c) a 4. § (üzleti jó hírnév) szerinti feltételeknek való megfelelés igazolása körében
 - ca) a 4. § (2) bekezdés a) és f) pontjában rögzített körülmények hiányát, az erre vonatkozó hatósági bizonyítványt,
 - cb) a 4. § (1) bekezdésében és (2) bekezdés b)-e) pontjában meghatározott kizáró okokra vonatkozóan a kérelmező nyilatkozatát,
- d) az 5. § szerinti feltételeknek való megfelelés igazolása vonatkozásában a köztartozásmentes nyilatkozatot és - adott esetben - a tartozás megfizetésére kötött egyezségi okiratot, a felelősségbiztosítási szerződés másolatát,
- e) a 6. § (szakmai alkalmasság) szerinti feltételeknek való megfelelés kapcsán
 - ea) az értékelési tevékenységet végző személyekre vonatkozó, személyekre lebontott jegyzéket az iskolai végzettségről, szakképzettségről, oklevélszámról, a képesítést nyújtó intézmény megnevezéséről, a szakmai gyakorlati időről,
 - eb) a felsőfokú végzettséget igazoló dokumentumok másolatát,
 - ec) a 6. § (4) bekezdése szerinti esetben a nyelvtudást igazoló dokumentumok másolatát,
 - ed) az értékelési tevékenységet végző személy nyilatkozatát arról, hogy rendelkezik a 3. § (2) bekezdése szerinti ismeretekkel, és
- f) az igazgatási szolgáltatási díj megfizetéséről szóló igazolást.

A kérelemben nyilatkozni kell arról, hogy a kérelmezett értékelési tevékenység harmonizációs uniós jogi aktus hatálya alá tartozik-e vagy sem.

A kérelemmel együtt be kell nyújtani a kijelölő hatóság által összeállított (honlapról letölthető) csekklista-táblázatot, amelyben kérelem-dokumentáció alapján meg kell adni a követelményeknek, illetve az egyes szempontoknak való megfelelés teljesítését igazoló eljárások pontos helyét (dokumentum címe, fejezet, alfejezet, oldal, melléklet stb.

meghatározásával). Abban az esetben, ha valamely szempont nem vonatkozik a kérelmezőre a „Hivatkozás” oszlopban ezt jelölni kell.

Kockázatértékelő szervezeti követelmények

A kockázatértékelést végző szervezetnek a tevékenysége végzésére rendelkeznie kell:

- az értékelés tárgyával kapcsolatosan számításba vehető és vizsgálandó kockázati tényezőket megjelenítő **minőségirányítási kézikönyvvel**,
- valamint a felelősség szabályainak leírását is tartalmazó belső szabályzattal (a továbbiakban: **működési és eljárási szabályzat**),

A kockázatértékelést végző szervezetnek biztosítania kell:

- a 402/2013/EU bizottsági végrehajtási rendelet II. mellékletében előírtaknak való megfelelést;
- az értékeléshez kapcsolódó műszaki és adminisztrációs feladatok megfelelő ellátásához szükséges személyi és tárgyi feltételeket minden, az elismert értékelési területébe tartozó biztonságértékelési eljárás tekintetében.

Az üzleti jó hírnévvel kapcsolatos követelményeknek az a kockázatértékelést végző szervezet felel meg:

- amely ellen nincs csőd- és felszámolási eljárás folyamatban,
- amelynek vezető tisztségviselőjénél személyes megbízhatóságot kizáró ok nem áll fenn.

A vezető személyes megbízhatóságát kizárja, ha:

- a) büntetett előéletű;
- b) egyéni vállalkozói igazolványát visszavonták, amennyiben egyéni vállalkozóként végzi tevékenységét;
- c) vezető volt olyan gazdálkodó szervezetnél, amelyet a cégbíróság megszüntetési eljárás során a cégjegyzékből törölt, vagy amellyel szemben a cégbíróság megszüntetési eljárást folytatott le;
- d) a korábban vezetése alatt álló gazdálkodó szervezetnél betöltött vezetői megbízatása alatt szociális, egészségvédelmi, munka- és vámjogi jogszabályokban előírt kötelezettségeinek teljesítésében jelentkező, bűncselekménynek nem minősülő súlyos vagy ismétlődő mulasztás miatt elmarasztalták;
- e) vezető volt olyan vasúti tevékenységet folytató szervezetnél, amelynek működési engedélyét a vasúti igazgatási szerv, vasútbiztonsági tanúsítványát vagy vasútbiztonsági engedélyét a vasúti közlekedési hatóság - vezetői megbízatása alatt - visszavonta vagy felfüggesztette, vagy
- f) a vezető tisztségviselői feladat ellátását kizáró foglalkozástól eltiltás hatálya alatt áll.

A pénzügyi teljesítőképességgel kapcsolatos követelményeknek az a kockázatértékelést végző szervezet felel meg:

- amelynek nincs 6 hónapnál régebben lejárt adó-, vám-, járulékfizetési vagy egyéb köztartozása, kivéve, ha a tartozás megfizetésére az illetékes hatósággal egyezséget kötött,
- amely rendelkezik az előírásoknak megfelelő felelősségbiztosítási szerződéssel.

A szakmai alkalmassággal kapcsolatos követelményeknek a kockázatértékelést végző szervezet akkor felel meg, ha az adott értékelési területen rendelkezik legalább egy, az alábbi követelményeknek megfelelő olyan szakemberrel, aki rendelkezik:

- a) szakirányú felsőfokú végzettséggel,
- b) az értékeléssel érintett szakterületen legalább 5 éves szakmai gyakorlattal, és
- c) az értékelési területre vonatkozó szabványok, előírások megfelelő ismeretével.

Az értékelést végző szervezetnek a személyzettel kapcsolatosan az ISO/IEC 17020:2012 szabványban előírt általános szakmai és függetlenségi kritériumokon kívül, a 402/2013/EU bizottsági végrehajtási rendelet II. mellékletében előírt speciális szakmai kritériumokat is teljesítenie kell, ezek:

- a) kompetencia a kockázatkezelés terén: az előírások szerinti biztonságelemzési technikák és a vonatkozó előírások ismerete, valamint ezekre vonatkozóan szerzett tapasztalat;
- b) a vasúti rendszer változás által érintett részeinek felméréséhez szükséges összes releváns kompetencia;
- c) a biztonság- és minőségirányítási rendszerek megfelelő alkalmazásával, illetve az irányítási rendszerek ellenőrzésével összefüggő kompetencia.

Harmonizációs uniós jogi aktus hatálya alá tartozó kockázatértékelést végző szervezetnek rendelkeznie kell:

- a) angol, német vagy francia nyelvből legalább C típusú középfokú nyelvvizsgálattal rendelkező, értékelési tevékenységet végző személlyel,
- b) az értékelési tevékenysége során kiadott dokumentumok - így különösen a vizsgálati, ellenőrzési jegyzőkönyv, biztonságértékelési jelentés - angol, német vagy francia nyelvű fordításával, és az értékelési tevékenységével összefüggő eljárásának bemutatására, a gazdasági szereplők tájékoztatására szolgáló dokumentumok angol, német vagy francia nyelvű fordításával.

A kijelölő szervezet a kijelölt kockázatértékelést végző szervezetek adatait és kijelölését érintő bármely változásról - ideértve a kijelölés megadását, felfüggesztését, részben vagy egészben történő visszavonását és megszűnését is - a változás bekövetkezésétől számított 30 napon belül értesíti az Európai Unió Vasúti Ügynökségét.

Biztosításra vonatkozó követelmények

A felelősségbiztosítási szerződésben biztosítandó fedezet nem lehet alacsonyabb a közlekedésért felelős miniszter szabályozási feladatkörébe tartozó forgalmazási követelmények tekintetében eljáró megfelelőségértékelő szervezetek kijelöléséről szóló 60/2011. (XI. 25.) NFM rendelet [a továbbiakban: 60/2011. (XI. 25.) NFM rendelet] 2. mellékletében meghatározott összeghatárnál.

Ha a kockázatértékelést végző szervezet egyben megfelelőségértékelő szervezet is, a felelősségbiztosítási szerződésben biztosítandó fedezet nem lehet alacsonyabb a 60/2011. (XI. 25.) NFM rendelet 2. mellékletében előírt kárfedezeti képesség 125%-ánál.

Eljárási díj

Az igazgatás szolgáltatási díjakat a közlekedésért felelős miniszter szabályozási feladatkörébe tartozó forgalmazási követelmények tekintetében eljáró megfelelőségértékelő szervezetek kijelölési eljárásáért fizetendő igazgatási szolgáltatási díjakról szóló 89/2011. (XII. 30.) NFM rendeletben foglaltak szerint kell megfizetni (jogszabály és a kérelmezett tevékenységek/szakterületek).

