



INNOVÁCIÓS ÉS TECHNOLÓGIAI  
MINISZTERIUM

VASÚTI HATÓSÁGI FŐOSZTÁLY

# TÁJÉKOZTATÓ

A vasúti járművek üzembehelyezése engedélyezéséről, időszakos vizsgálatáról és hatósági nyilvántartásáról szóló 31/2010. (XII. 23.) NFM rendelet 25. § (1) bekezdése szerinti karbantartásért felelős szervezet karbantartási rendszerének jóváhagyása iránti kérelem eljáráshoz

*\* az általános közigazgatási rendtartásról szóló 2016. évi CL. törvény 5. § (2) bekezdésében foglaltakra*

Változatszám: V\_03 (2017.01.31.)

---

INNOVÁCIÓS ÉS TECHNOLÓGIAI MINISZTERIUM

VASÚTI HATÓSÁGI FŐOSZTÁLY

H-1138 Budapest, Váci út 188.

e-mail: [vasut.nsa@itm.gov.hu](mailto:vasut.nsa@itm.gov.hu) tel.: +36 (1) 474 - 1761; KR ID:661038388 ITMVHF

## Bevezető

A vasúti járművek üzembehelyezése engedélyezéséről, időszakos vizsgálatáról és hatósági nyilvántartásáról szóló 31/2010. (XII. 23.) NFM rendelet (a továbbiakban: 31/2010. (XII. 23.) NFM rendelet) 25. § (1) bekezdése szerint üzembe helyezés vagy a magyarországi vasút hálózaton való használat előtt valamennyi járműnek rendelkeznie kell egy karbantartásért felelős szervezettel.

A 31/2010. (XII. 23.) NFM rendelet 25. § (6) bekezdése alapján nem kell karbantartásért felelős szervezettel rendelkezniük a kizárólag a saját célú vasúti pályahálózaton, iparvágányokon, keskeny nyomtávú pályahálózaton és múzeumvasúti pályahálózaton közlekedő vasúti járműveknek, azonban az ilyen vasúti járművek üzemeltetője a 31/2010. (XII. 23.) NFM rendelet 25/A. § (1) bekezdésében meghatározott adatszolgáltatásra kötelezett.

Minden, a tehervagonok karbantartásáért felelős szervezeti tanúsítás rendszeréről és a 653/2007/EK rendelet módosításáról szóló a BIZOTTSÁG 2011. május 10-i 445/2011/EU rendelet (a továbbiakban: 445/2010/EU rendelet) hatálya alá nem tartozó, karbantartásáért felelős szervezetnek karbantartási rendszerrel kell rendelkeznie, amely kiterjed a karbantartás irányítására, fejlesztésére, a járműállomány karbantartásának irányítására és a karbantartás végrehajtására.

A karbantartásért felelős szervezet karbantartási rendszere révén biztosítja, hogy az általa karbantartott járművek biztonságos üzemi állapotban legyenek.

A vasúti közlekedésről szóló 2006. évi CLXXXIII. törvény (a továbbiakban: Vtv.) 80. § (1) bekezdése alapján az elsőfokú vasúti közlekedési hatóság feladat- és hatáskörébe tartozik a műszaki engedély kiadása.

Jelen Tájékoztató célja, hogy a karbantartásért felelős szervezet karbantartási rendszerének jóváhagyásához szükséges dokumentáció összeállítási szempontjainak és egyéb információknak a megadásával elősegítse a jogszabályoknak megfelelő kérelem és annak részét képező beadványok elkészítését.

Innovációs és Technológiai Minisztérium, Vasúti Hatósági Főosztály

Vasútbiztonsági és Ellenőrzési Osztály elérhetőségei:

☎: +36-1-4741786

✉: [vasutbiztonsag@itm.gov.hu](mailto:vasutbiztonsag@itm.gov.hu)

E tájékoztatás nem konkrét közigazgatási eljárásban, hanem általános jellegű tájékoztatásként került kiadásra. Ebből következően joghatás kiváltására nem alkalmas, jogot vagy kötelezettséget nem keletkeztet.

## Tartalom

Jogszabálygyűjtemény .....	4
Karbantartási rendszer .....	5
Karbantartásért felelős szervezet karbantartási rendszerének jóváhagyása .....	6
Kérelem benyújtása .....	11
Ügyintézési határidő .....	11
Adatszolgáltatás és felügyelet .....	11
További információk .....	12
Mellékletek jegyzéke .....	13

## Jogszabálygyűjtemény

### Hazai jogszabályok

1. 2016. évi CL. törvény az általános közigazgatási rendtartásról;
2. 2005. évi CLXXXIII. törvény a vasúti közlekedésről (a továbbiakban: Vtv.);
3. 289/2012. (X. 11.) Korm. rendelet a vasúti építmények építésügyi hatósági engedélyezési eljárásainak részletes szabályairól;
4. 277/2014. (XI. 14.) Korm. rendelet a vasúti közlekedési hatóság által kiszabható bírság mértékéről és megfizetésének részletes szabályairól;
5. 17/1993. (VII. 1.) KHVM rendelet az egyes veszélyes tevékenységek biztonsági követelményeiről szóló szabályzatok kiadásáról
6. 103/2003. (XII. 27.) GKM rendelet a hagyományos vasúti rendszerek kölcsönös átjárhatóságáról;
7. 36/2006. (VI. 21.) GKM rendelet a hagyományos vasúti rendszerek kölcsönös átjárhatóságáról;
8. 40/2006. (VI. 26.) GKM rendelet a vasútbiztonsági tanúsítványra, a biztonsági engedélyre, a biztonságirányítási rendszerekre, a biztonsági jelentésre, valamint az egyes hatósági engedélyezési eljárásokra vonatkozó részletes szabályokról.
9. 72/2006. (IX. 29.) GKM rendelet a vasúti hatósági eljárási díjakról
10. 30/2010. (XII. 23.) NFM rendelet a vasúti rendszer kölcsönös átjárhatóságáról;
11. 31/2010. (XII. 23.) NFM rendelet a vasúti járművek üzembehelyezése engedélyezéséről, időszakos vizsgálatáról és a hatósági nyilvántartásról;
12. 19/2011. (V. 10.) NFM rendelet a vasúti közlekedés biztonságával összefüggő munkakört betöltő munkavállalók szakmai képzésének és vizsgáztatásának, a vasúti vizsgaközpont és képzőszervezetek működésének, a képzési engedély kiadásának, továbbá a vasúti járművezetői gyakorlat szabályairól;
13. 70/2012. (XII. 20.) NFM rendelet a transzeurópai vasúti rendszerre vonatkozó átjárhatóságot biztosító műszaki előírásokról;
14. 24/2016. (VII. 18.) NFM rendelet a vasúti járművek karbantartását, javítását és időszakos vizsgálatát végző műhelyekről;

## Karbantartási rendszer

A karbantartási rendszer a következő feladatkörökből áll:

- a) a **karbantartás irányítási** feladatkör felügyeli és koordinálja a b) - d) pontban említett karbantartási feladatokat és biztosítja a vasúti járművek biztonságos állapotát a vasúthálózaton;
- b) a **karbantartás-fejlesztési** feladatkör, amely a karbantartási dokumentáció kezeléséért felelős, beleértve a tervezési és üzemelési adatokon, valamint a teljesítményen és a tapasztalati visszajelzéseken alapuló konfiguráció-menedzsmentet;
- c) a **járműállomány-karbantartás irányításának** feladatkör, amely intézkedik a vasúti járművek karbantartásra küldéséről és a karbantartás utáni újbóli üzembe állításáról;
- d) a **karbantartás végrehajtás** feladatkör, amely elvégzi a vasúti járművek vagy egyes részeinek szükséges műszaki karbantartását, beleértve a javítási dokumentáció kiállítását is.

A karbantartásért felelős szervezetek karbantartási rendszerének biztosítania kell, hogy az említett feladatok megfelelnek a jelen tájékoztató 3. számú mellékletben meghatározott követelményeknek és értékelési szempontoknak.

A karbantartásért felelős szervezetnek az irányítási feladatkört saját magának kell ellátnia, de a b) - d) pontban említett karbantartási feladatokat vagy azok egyes részeit kiszervezheti egyéb szerződéses feleknek (a továbbiakban: alvállalkozók). Ha egy karbantartásért felelős szervezet úgy dönt, hogy b), c) vagy d) pontjában említett egy vagy több feladatot vagy azok részeit kiszervezi, az alvállalkozónak, akkor minden esetben meg kell győződnie arról, hogy az alvállalkozó rendelkezik megfelelő képzettséggel, erőforrásokkal, továbbá a tevékenység végzéséhez szükséges engedélyekkel, tanúsítványokkal.

A létrejött kiszervezési konstrukcióktól függetlenül a karbantartásért felelős szervezet felel a karbantartási tevékenység eredményéért, teljes körű felelősséggel tartozik a beszállítók tevékenységéért, az általuk nyújtott termékek és szolgáltatások megfelelőségéért. Ezen tevékenységek teljesítményének nyomon követésére szolgáló rendszert kell létrehoznia és működtetnie.

*Megjegyzés: az alvállalkozók tevékenységének nyilvántartására iránymutatást ad a 4. számú melléklet.*

## **Karbantartásért felelős szervezet karbantartási rendszerének jóváhagyása**

A karbantartásért felelős szervezet karbantartási rendszerének jóváhagyása iránt a kérelmező társaságnak a **Tájékoztató 1. melléklete szerinti formanyomtatványon kell a kérelmet benyújtania** az elsőfokú vasúti közlekedési hatósághoz.

### **A karbantartásért felelős szervezeti karbantartási rendszerének jóváhagyása iránti kérelemhez mellékelni kell:**

- a karbantartási rendszer leírását;  
*Megjegyzés: Karbantartási Kézikönyv vagy vasúti társaságok esetében a karbantartási rendszer leírásával kiegészített Biztonságirányítási Kézikönyv;*
- a 31/2010. (XII. 23.) NFM rendelet 7. melléklet szerinti karbantartásáért felelős szervezet karbantartási rendszerének jóváhagyásához szükséges követelményeknek való megfelelés-értékelés táblázatot; (3. melléklet)  
*Megjegyzés: A 3. melléklet 2. „Hivatkozás Karbantartási kézikönyv” oszlopában a társaságnak meg kell jelölnie a fent említett pontoknál/alpontoknál az egyes szempontoknak való megfelelés teljesítését igazoló eljárások pontos helyét a beadott dokumentumokban. (fejezet, alfejezet, melléklet stb. meghatározásával);*
- Igazolás az igazgatási szolgáltatási díj befizetéséről;  
*Megjegyzés: A közlekedési hatóság által végzett vasúti hatósági eljárások igazgatási szolgáltatási díjairól szóló 72/2006. (IX.29.) GKM rendelet 2. melléklet 30. pontja szerint;*

A 31/2010. (XII. 23.) NFM rendelet 25. § (1) bekezdése alapján karbantartásért felelős szervezetet a nemzeti vasúti járműnyilvántartásba fel kell venni.

A karbantartásért felelős szervezet vasúti társaság, a vasúti jármű gyártója, a vasúti jármű üzembentartója vagy az üzembentartó által megbízott szervezet lehet.

A karbantartásért felelős szervezet karbantartási rendszere révén biztosítja, hogy az általa karbantartott járművek biztonságos üzemi állapotban legyenek. Ennek érdekében biztosítja, hogy a járművek karbantartása az egyes járművek karbantartását igazoló dokumentumokkal és jogszabályban meghatározottakkal összhangban történjen.

A karbantartásért felelős szervezet biztosítja a hozzá rendelt minden vasúti jármű

- karbantartását és biztosítja a karbantartás szabályszerű elvégzését;
- összes karbantartási művelete lekövethető legyen, és naprakészen tartja a vasúti járművek karbantartási nyilvántartását;

Az karbantartásért felelős szervezet kielemezi a karbantartási rendszerének működtetése során szerzett tapasztalatok visszacsatolását, ideértve a működésből,

eseményekből vagy balesetekből eredő adatokat annak érdekében, hogy a karbantartási nyilvántartást megfelelő szinten naprakészen tartsa.

A karbantartást a karbantartásért felelős szervezet saját maga, vagy a vasúti járművek gyártását, javítását végző személyek és szervezetek tevékenységének engedélyezéséről szóló jogszabályban foglalt előírásoknak megfelelő alvállalkozóként igénybe vett karbantartó műhelyek segítségével végzi.

Ha a karbantartásért felelős szervezet vasúti társaság, a hatóság ellenőrzi a karbantartási rendszerét és elfogadja a vasúti társaság ezzel kiegészített vasútbiztonsági tanúsítványát. Amennyiben a karbantartásért felelős szervezet nem vasúti társaság, a karbantartási rendszerét a hatóság kérelemre jóváhagyja.

A jóváhagyás annak értékelésén alapul, hogy egy adott karbantartásért felelős szervezet képes-e teljesíteni az 3. mellékletben foglalt vonatkozó követelményeket, és következetesen alkalmazza-e azokat. A karbantartási rendszernek felügyeleti rendszert is magában kell foglalnia annak biztosítására, hogy az alkalmazandó követelményeknek való megfelelés folyamatos legyen.

A kérelmező szervezetek két fő csoportra oszthatóak a meglévő jogosultságok, tanúsítványaik alapján:

1. A kérelmező szervezet vasúti társaság és

a. rendelkezik a 445/2010/EU rendelet szerinti a tehervagonokra vonatkozó karbantartásért felelős szervezeti tanúsítvánnyal (a továbbiakban: ECM tanúsítvány):

Ebben az esetben a kérelmezőnek a meglévő biztonságirányítási és karbantartási rendszerét kell kiegészíteni a 31/2010. (XII. 23.) NFM rendelet 7. mellékletében meghatározott követelményekkel.

b. nem rendelkezik ECM tanúsítvánnyal:

Ebben az esetben a kérelmezőnek a meglévő biztonságirányítási rendszerébe kell beilleszteni a karbantartási rendszerét, amely megfelel a 31/2010. (XII. 23.) NFM rendelet 7. mellékletében meghatározott követelményeknek.

c. rendelkezik (EU) 2019/779 szerinti karbantartásért felelős szervezet tanúsítvánnyal, akkor nem szükséges az 31/2010. (XII. 23.) NFM rendelet szerinti kérelmet benyújtania.

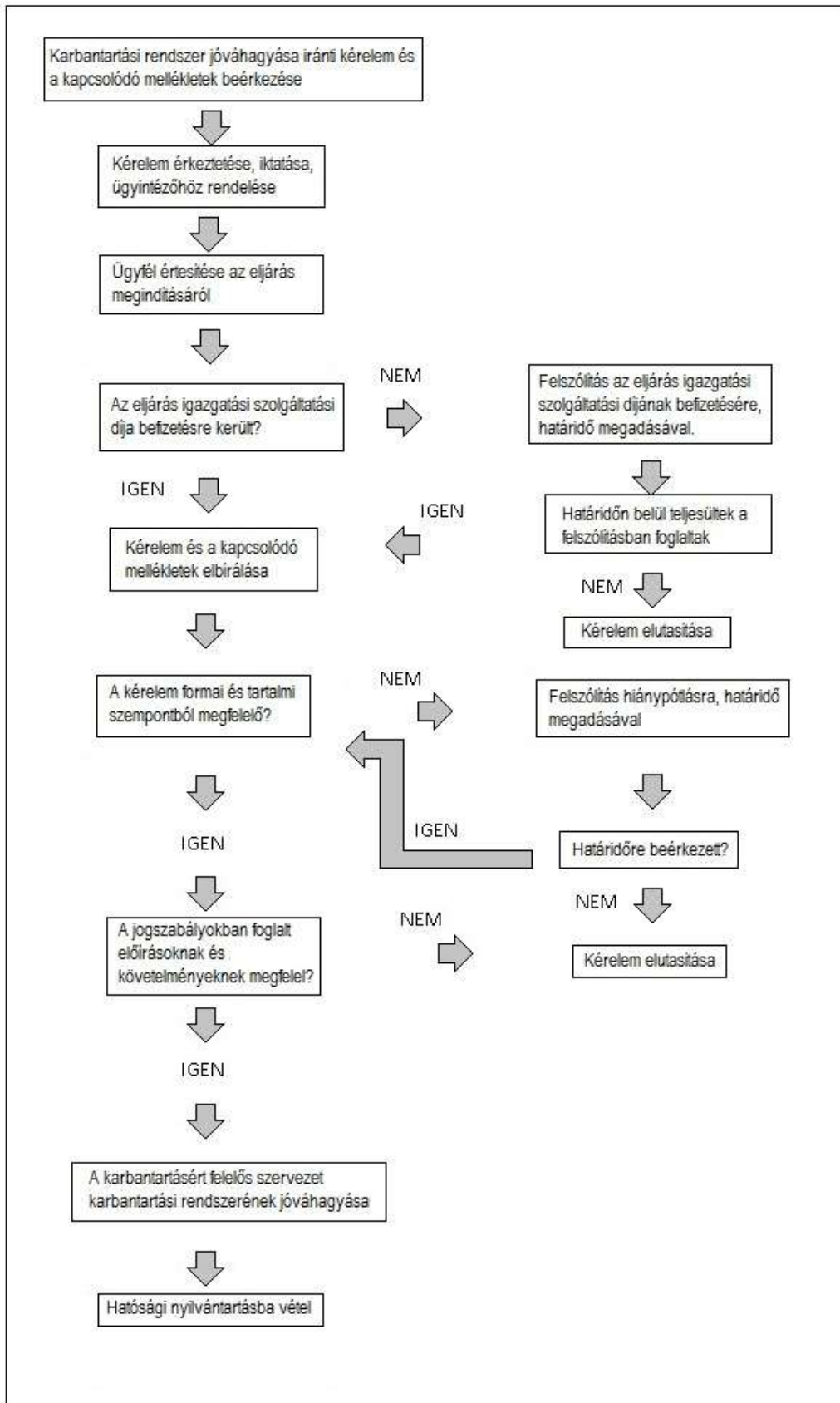
2. A kérelmező szervezet nem vasúti társaság és nem rendelkezik ECM tanúsítvánnyal:

Ebben az esetben a kérelmezőnek létre kell hoznia a karbantartási rendszerét, amely megfelel a 31/2010. (XII. 23.) NFM rendelet 7. mellékletében meghatározott követelményeknek.





A karbantartásért felelős szervezet karbantartási rendszerének jóváhagyási folyamatának fő lépéseit az alábbi ábra foglalja össze.



## Kérelem benyújtása

A karbantartásért felelős szervezet karbantartási rendszerét jóváhagyása iránti kérelmet, valamint ezek mellékleteit **magyar nyelven** kell benyújtani.

A kérelmet az Innovációs és Technológiai Minisztérium, Vasúti Hatósági Főosztálynak, 1441 Budapest, Pf. 88. címre kell megküldeni.

A **kérelem mellékleteként** kell benyújtani az elsőfokú vasúti közlekedési hatóság által végzett vasúti hatósági eljárások igazgatási szolgáltatási díjairól szóló 72/2006. (IX.29.) GKM rendelet 2. melléklet

- 11. pont b) alpontja szerinti, vállalkozó vasúti társaság, illetve integrált vasúti társaság vállalkozó vasúti tevékenységet végző szervezeti egysége részére;
- 11. pont c) alpontja szerinti, saját célú vasúti pályahálózaton, iparvágányon vasúti tevékenységet végző társaság részére;
- 30. pontja szerinti, vasútbiztonsági tanúsítvánnyal nem rendelkező társaság részére;

igazgatási szolgáltatási díjának befizetésének igazolását.

## Ügyintézési határidő

A Vtv. 80. § (1) bekezdés b) pontja szerinti ügyekben a Vtv. 80/A. § (3) bekezdés vonatkozik, az ügyintézési határidőbe nem számítható időtartamokról *Az általános közigazgatási rendtartásról szóló 2016. évi CL. törvény* 50. § (5) bekezdés rendelkezik.

## Adatszolgáltatás és felügyelet

A 31/2010. (XII. 23.) NFM rendelet 25/A. § (1) bekezdés szerint a karbantartásért felelős szervezet az általa elvégzett javításokról és az alkatrészcserekről a javítás jellegének megjelölésével és a jármű fődarabok és szerkezeti egységek (24/2016. (VII. 18.) NFM rendelet 2. melléklet) megnevezésével évente adatokat szolgáltat az elsőfokú vasúti közlekedési hatóságnak.

**Az adatközlés határideje a tárgyévet követő év február 28.**  
(Első adatközlés határideje: 2017. február 28.)

A vasúti jármű üzembentartóját a 31/2010. (XII. 23.) NFM rendelet 25/A. § (1) bekezdés szerint adatszolgáltatásra kötelezett az alábbi esetekben:

- Ha a karbantartásért felelős szervezet nem a nemzeti járműnyilvántartásban nyilvántartott szervezet;

- vagy a vasúti jármű tényleges karbantartását végző műhely nem az elsőfokú vasúti közlekedési hatóság engedélyezési hatáskörébe tartozik;
- A kizárólag saját célú vasúti pályahálózaton, iparvágányon, keskeny nyomtávú pályahálózaton és múzeumvasúti pályahálózaton közlekedő vasúti járművek.

**Az adatközlés határideje a tárgyévet követő év január 15.** (Első adatközlés határideje: 2017. január 15.)

Az elsőfokú vasúti közlekedési hatóság az elektronikus adatszolgáltatást előírhatja.

A Vtv. 36/l. § (6) bekezdése d) pontja szerint az elsőfokú vasúti közlekedési hatóság **évente ellenőrzi**, felügyeleti díj ellenében (a Vtv. 36/l. § (7) bekezdés b) pont), hogy a vasúti alrendszerek, rendszerelemek karbantartásáért felelős szervezetek műszaki hatósági engedélye kiadásának alapjául szolgáló feltételek fennállnak-e.

### **További információk**

A karbantartásért felelős szervezet haladéktalanul tájékoztatja az elsőfokú vasúti közlekedési hatóságot a karbantartási rendszerben bekövetkezett, a karbantartási rendszer jóváhagyásának fennálló körülményekhez képest jelentős változásokról.

Amennyiben a vasúti jármű karbantartásért felelős szervezete megváltozik, erről az üzemeltető a 31/2010. (XII. 23.) NFM rendelet 5. melléklete szerinti űrlapon tájékoztatja a hatóságot a nemzeti vasúti járműnyilvántartásban szereplő adatok módosításáról.

A karbantartásért felelős előző szervezetet a hatóság csak a nemzeti vasúti járműnyilvántartásból való törlését követően mentesíti a felelősségei alól.

## **Mellékletek jegyzéke**

- 1. számú melléklet: Karbantartásáért felelős szervezet karbantartási rendszerének jóváhagyása iránti kérelem;
- 2. számú melléklet: Karbantartási rendszer tartalmi és formai követelményei;
- 3. számú: A karbantartásáért felelős szervezet karbantartási rendszerének jóváhagyásához szükséges követelményeknek való megfelelés-értékelés;
- 4. melléklet: A tevékenységben közreműködő szervezetek jegyzéke;



## **KARBANTARTÁSÉRT FELELŐS SZERVEZET KARBANTARTÁSI RENDSZERÉNEK JÓVÁHAGYÁSA IRÁNTI KÉRELEM**

A vasúti járművek üzembehelyezése engedélyezéséről, időszakos vizsgálatáról és hatósági nyilvántartásról szóló 31/2010. (XII. 23.) NFM rendelet 25. § (1) bekezdése szerinti, a tehervagonok karbantartásáért felelős szervezeti tanúsítási rendszeréről és a 653/2007/EK rendelet módosításáról szóló a BIZOTTSÁG 2011. május 10-i 445/2011/EU\* rendelet hatálya alá nem tartozó, karbantartásért felelős szervezet karbantartási rendszerének jóváhagyása iránti kérelem

### **1. A tanúsító szerv adatai**

1.1. A kérelemben címzett szervezet: INNOVÁCIÓS ÉS TECHNOLÓGIAI MINISZTERIUM  
VASÚTI HATÓSÁGI FŐOSZTÁLY

1.2. Postacím: 1441 Budapest, Pf. 88.

### **2. A kérelmező adatai**

2.1. Hivatalos megnevezés: .....

2.2. Postacím: .....

2.3. Telefonszám: ..... 2.4. Fax: .....

2.5. E-mail cím: ..... 2.6. Honlap: .....

2.7. Cégjegyzékszám: ..... 2.8. Adószám: .....

2.9. Egyéb információ: .....

### **3. Kapcsolattartó adatai**

3.1. Családi név és utónév: .....

3.2. Postacím: .....

3.3. Telefonszám: ..... 3.4. Fax: .....

3.5. E-mail cím: .....

\*Figyelembe kell venni a (EU) 2019/779 végrehajtási rendeletet és a kapcsolódó átmeneti intézkedéseket

#### 4. A kérelemre vonatkozó adatok

4.1 A kérelem hivatkozási száma:  
(a kérelmező által adott szám)

#### 5. Működési adatok

Vállalkozás típusa:

5.1. Vasúttársaság / pályahálózat-működtető

5.2. Gyártó

5.3. Üzembentartó vagy az üzembentartó által megbízott szervezet

#### 6. A karbantartásért felelős szervezet tevékenységeinek részletezése

A karbantartásért felelős szervezet üzemi feladatai: (A 31/2010. (XII. 23.) NFM rendelet 7. melléklet I. pontja szerinti irányítási feladatkört minden esetben önállóan kell ellátni, nem szervezhető ki.)

		önállóan	részben	teljes mértékben kiszervezve
6.1. Karbantartás- fejlesztés	(31/2010. (XII. 23.) NFM rendelet 7. melléklet II. pont)	<input type="checkbox"/>	<input type="checkbox"/>	<input type="checkbox"/>
6.2. Járműállomány- karbantartás irányítás	(31/2010. (XII. 23.) NFM rendelet 7. melléklet III. pont)	<input type="checkbox"/>	<input type="checkbox"/>	<input type="checkbox"/>
6.3. Karbantartás- végrehajtás	(31/2010. (XII. 23.) NFM rendelet 7. melléklet IV. pont)	<input type="checkbox"/> *	<input type="checkbox"/> *	<input type="checkbox"/>

\* A mezők megjelölése esetén a műszaki engedély kiadása iránti kérelmet is be kell nyújtani a közlekedési hatóság felé. A kérelem formanyomtatvány a közlekedési hatóság honlapján, a műszaki engedély kiadása iránti Útmutatóban elérhető.

#### 7. Benyújtott dokumentumok

7.1. A karbantartási rendszer dokumentációja / a módosított biztonságirányítási rendszer dokumentációja

7.2. Igazolás az igazgatási szolgáltatási díj befizetéséről

7.3. Egyéb (részletezve)

**Kérelmező:**

Aláírás: .....

(kérelmező neve, bélyegző)

Kelt: .....

### **Karbantartási rendszert tartalmi követelményei**

A szervezetnek össze kell állítania egy karbantartási rendszer kézikönyvet, ami leírja az összes szervezeti és műszaki folyamatot, amely közvetlen vagy közvetett hatással van a vasúti rendszer biztonságára. A karbantartási rendszer dokumentációjának, vagy a karbantartási rendszerrel kiegészített biztonságirányítási rendszernek tartalmaznia kell:

- A vasúti társaság karbantartási folyamatait irányító szervezet részletes struktúráját és tevékenységének leírását;
- Karbantartási rendszer felépítését és a karbantartási folyamatokat (folyamatábra);
- Dokumentumkezelés leírását;
- Meg kell határozni a karbantartási teljesítménycélokat és a biztonsági teljesítmény szintet, aminek elérése iránt a menedzsment elkötelezettséget vállal;
- Eljárást a járművek üzemképességének, sérült járművek kezelésének, futásteljesítményének figyelésére, értékelésére;
- Leírást a vasúti társaság és/vagy alvállalkozói/beszállítói által végzett, minden olyan tevékenységről mely hatással van a biztonságra;
- Karbantartási terv kidolgozásának folyamatát;
- Felelőségek delegálását: a jármű teljes működési ciklusában minden biztonsággal összefüggő folyamat és felelősségi terület rendelkezzen képzett felelőssel (pl.: beosztás, elérhetőség, helyettesítés), a feladatok és funkciók átruházását egyértelműen meg határozni;
- Biztonsági feladatok végrehajtásához szükséges erőforrások biztosítását, elosztásának módját;
- Karbantartási folyamatokba épített rendszeres ellenőrzést;
- Vasúti társaság belső audit rendszerét;
- Személyi kompetenciákat (munkaköröknél az elvárt szakképzettségek, munkavállalók rendelkeznek a szükséges szakmai ismerettel, kompetenciával és megfelelő eszközökkel, hogy elvégezzék feladataikat; a felelősség és kompetencia összhangban van és kompatibilis az adott feladattal) és ezek fejlesztésének leírását.

A vasúti társaságnak képesnek kell lennie a járműveinek működéshez kapcsolódó minden információ kezelésére és elemzésére, így képes legyen minden szükséges hibajavító és/vagy megelőző lépés megtételére.

A következő pontok a karbantartási rendszer megfelelő leírásához nyújtanak segítséget.



## A. Dokumentumkezelés

### A.1. Általános dokumentumkezelés

A (vasúti) társaságnak biztosítania kell a vasúti járművek karbantartására és működési integrációjára vonatkozó információk, dokumentumok beszerzését, tárolását (archiválását), összevetését papíralapon vagy korlátozott hozzáférésű informatikai rendszerben. A dokumentumkezelésnek követhetőnek, teljesnek kell lennie.

A dokumentumkezelésnek az alábbiakra kell kiterjednie:

- Folyamatokra, melyek biztosítják, hogy minden biztonsági információ pontos, teljes, megfelelően frissített és dokumentált legyen.
- Karbantartással kapcsolatos informatikai rendszerek leírására.
- Vasúti társaság által üzemeltetett vasúti járművek működtetésből származó adatainak kezelésére (pl: futásteljesítmények, üzemóra adatok).
- Folyamatokra, melyek biztosítják a személyzet részére az összes vonatkozó (aktuális) dokumentációt, hogy ezek alapján intézkedhessen (biztonsági információ változás meghatározása, létrehozása, elosztása és kezelése).
- Karbantartással kapcsolatos valamennyi dokumentáció elérhetőségére (beleértve a mindennapi működési információkat is).

Meg kell határozni a jelentési csatornákat, hogy a vasúti társaságon belüli és más vasúti társaságok közötti információ cseréje és megküldése a megfelelő személy/funkcionális egység részére zavartalan rendben és pontosan időben történhessen meg.

A karbantartási rendszer leírásának vagy a módosított biztonságirányítási rendszernek tartalmaznia kell a dokumentumkezelés leírását. Amennyiben a (vasúti) társaságnál működő minőségirányítási rendszer van, annak dokumentumkezelési leírása elfogadható. Ebben az esetben a vasúti társaságnak nyilatkoznia kell, hogy a minőségirányítási rendszer dokumentumkezelése tartalmazza a B. Dokumentumkezelés részben foglaltakat.

### A.2. Karbantartás dokumentumai

A szervezetnek rendelkeznie kell egy karbantartási tervvel, ami periodikus karbantartásokkal biztosítja az elvárt minőséget annak érdekében, hogy a vonatkozó előírásokban és a szervezet teljesítménycéljaiban rögzített minőségi követelményeket teljesítse a biztonság és a minimális járműhiba elérése céljából.

A (vasúti) társaságnak kezelni és fejleszteni kell minden jármű esetében a megfelelő karbantartáshoz szükséges dokumentumot. Az alábbiakat vegye figyelembe, tartalmazza:

- A vonatkozó előírásokat.
- Minden egyes vasúti jármű karbantartási tervét.
- Adatlapot, amin meghatározásra kerülnek az egyes elemek vonatkozó biztonsági és interoperabilitási határértékei, melyeket a használat során nem lehet meghaladni.
- Azon alkatrészek vagy rendszerek listáját, melyekre hatósági előírások vonatkoznak,
- Minden járműnél a biztonsági szempontból kritikus alkatrészekben (futómű, fékszerkezet, vonó- és ütközőkészülék) elvégzett karbantartások dokumentumait, adatait legalább az alkatrész hasznos élettartamáig, illetve a vonatkozó előírásban rögzített ideig meg kell őrizni.
- A pótalkatrészek megfelelően részletes műszaki leírását tartalmazó listát, ami az alkatrészek azonos garanciákkal rendelkező alkatrészekkel való pótlását teszi lehetővé.

## **B. Vasúti járművek üzemképességének / sérült járművek kezelésének, futásteljesítményének figyelése, értékelése**

Folyamatosan figyelni és értékelni kell a vasúti járművek üzemképességét / sérült járművek kezelését, futásteljesítményét. Biztosítani kell a megelőző és hibajavító tevékenységet.

A (vasúti) társaságnak eljárást kell kidolgozni minden jármű esetében az üzemképesség / sérült jármű kezelésének, futásteljesítmény figyelésére, értékelésére, mely tartalmazza:

- a vonatkozó biztonsági adatok figyelését és elemzését,
- az azonosított hiányosságok helyreállítását,
- leírást az új biztonsági fejlesztések és/vagy tapasztalatok alkalmazására,
- leírást a belső audit vizsgálatok eredményeinek felhasználására.

## **C. Karbantartási eljárások**

A szervezet rendelkezik információval arról, hogy az általa karbantartott jármű és alkatrészei milyen állapotban vannak, például a megtett távolság, klimatikus vagy területi körülmények. Figyelembe véve a gyártó általi általános karbantartási előírásokat a karbantartásért felelős szervezet határozza meg az egyes alkatrészek élettartamát. Biztosítani kell, hogy a karbantartási terv alapján ez a határ ne kerüljön meghaladásra.

Valamennyi járműre, pályaszám szerint el kell készíteni:

- karbantartási tervet, (a gyártó karbantartási előírásai, és az alkatrészek életciklusa alapján),
- karbantartási és javítási események nyilvántartását.

A karbantartásért felelős szervezet a karbantartási terv követelményeinek teljesítése érdekében:

- felügyeli a járművek használatát, a karbantartás vagy járművek üzemképességének és a sérült járművek kezelésének, értékelésének eseti vizsgálataiból származó visszacsatolásokat.
- értékeli az új járműveket és új fejlesztésű alkatrészeket lépésről-lépésre a járművek használata során tervezett vizsgálatokkal, hogy a meglévő karbantartási szabályokat megerősítse, vagy módosítsa.
- figyelembe veszi az éghajlati körülményeket és a tervezett használat általános körülményeit.
- biztosítja a gyártási és a karbantartási dokumentumok követhetőségét.

A karbantartásért felelős szervezetnek rendelkeznie kell egy részterülettel, amely a járművek karbantartását és az operatív egységét felügyeli egy preventív karbantartási program használatával. A karbantartásért felelős szervezetnek felügyelnie kell a járművek karbantartását, vizsgálnia kell:

- a kitűzött határidők betartásra kerültek-e,
- a kitűzött határidő teljesítése nincs-e veszélyben,
- amennyiben a kitűzött határidők teljesítése kétséges, akkor kell lenni egy értesítési folyamatnak, melynek keretében a jármű használatában érintett feleket tájékoztatják,
- súlyosabb esetekre is legyen eljárás, mely biztosítja, hogy a járművet üzemeltető (használó) érdekelt legyen a járműkarbantartásra való kiállításában.

A karbantartásért felelős szervezetnek kell, hogy legyen egy karbantartás átvilágító eljárása, hogy rendszeresen tudja ellenőrizni a karbantartási terv alkalmasságát és igazolja a változtatásokat. A karbantartási tervet évente kell átvilágítani vagy az alábbi események bármelyike esetén:

- Ha a biztonsági teljesítményfigyelő rendszer elfogadhatatlan kockázatot jelez.
- A járművek működési körében bekövetkező biztonsági jellegű változás.
- Hasonló típusú járművekben jelzett kockázatok.
- Bármilyen baleset vagy esemény melyet a jármű valamely alkatrészének hibája vagy bármilyen ismert kockázat okozott.
- Az alkalmazott szabályok és előírások érdemi változása.
- Illetékes szerv közvetlen utasítása.
- A személyzeti kompetenciák jelentős változása.
- A karbantartási helyek jelentős változása.
- Karbantartási szerződött partnerek változása.
- Karbantartási hely változtatása.

A karbantartást műhelyek végzik, melyeknek emiatt bizonyos feltételeknek meg kell felelni annak érdekében, hogy megfelelően hozzá tudjanak járulni a karbantartásért felelős szervezet karbantartási rendszeréhez és biztonsági teljesítményéhez.

A karbantartásért felelős szervezet részére karbantartó műhelyeknek biztosítani kell a kompetenciájukat. Ezen felül alapvető elvárás:

- A karbantartási szabályokat és a karbantartási tervet pontosan alkalmazni és biztosítani, hogy a cserélt alkatrészek megfelelnek a hatályos előírásoknak.
- A karbantartásért felelős szervezetnek vagy más kompetens félnek minden karbantartási egységet rendszeresen (legalább évente) fel kell mérnie. A felmérésről megfelelőségi jegyzőkönyv készül, melyet az éves átvilágításakor be kell tudni mutatni.
- Az értékelési kritériumoknak összhangban kell lennie a karbantartási tervben a műhelytől elvárt munkákkal.
- Amennyiben a karbantartási munkákat egy vasúti vállalkozás ellenőrzi, akkor a karbantartásért felelős szervezet a vasúti vállalkozás biztonsági tanúsítványára hagyatkozik, mely előírja, hogy a vasútvállalatnak ellenőriznie kell, hogy a forgalomba visszatérő vagon megkapta a „forgalomba visszatérési engedélyt” (újbóli üzembe helyezés).

A karbantartásért felelős szervezetnek műszaki követelményrendszerrel kell rendelkeznie a vasúti jármű javításából történő visszavételére.

#### **D. Vasúti társaság tevékenysége a karbantartás és alkatrészek biztosítása érdekében**

Célja, hogy a karbantartás és az alkatrészek az elvárt minőségben biztosíthatók legyenek és, hogy minden információ átadásra kerüljön a szolgáltatóktól a karbantartásért felelős szervezetnek és fordítva. A karbantartásért felelős szervezetnek egy strukturált rendszerben kell beszereznie az árukat és a szolgáltatásokat.

A karbantartásért felelős szervezetnek minden a karbantartásra és alkatrészekre vonatkozó információt át kell adnia a karbantartást végrehajtó szervezetnek, alkatrészt szállítóknak, melynek legalább a következőket kell tartalmaznia:

- A karbantartási elvárások, szabványok, folyamatok meghatározása a biztonsági, megbízhatósági adatokból, illetve a gördülő állomány hozzárendelése a feladatokhoz.
- A karbantartási ciklusok hozzáigazítása a vasúti járművek által végzett forgalom típusához és mértékéhez.
- Meg kell határozni a karbantartási folyamatban részt vevők felelősséget, az egyes munkakörökhöz kapcsolódó kompetenciát és a felelősségi szintet.
- Információk gyűjtése és kölcsönös átadása a vasúti járművek állapotáról, karbantartás hibáiról, sérülésekről és javításokról.
- A tervezési és gyártási hibák vagy üzemeltetés során keletkező meghibásodásokhoz kapcsolódó kockázatok felismerése, azonosítása és jelentése a teljes életciklus alatt (akkor is, ha a vasúti jármű a gyártói vagy egyéb előírásoknak eleget tesz és az engedélyezés már megtörtént).
- Ellenőrizni kell, hogy a karbantartási tervben meghatározottak és a tényleges karbantartások összhangban vannak-e, jelentős eltérés esetén igazolás szükséges.

## **E. Alvállalkozók, beszállítók**

Amikor egy karbantartásért felelős szervezet alvállalkozókat bíz meg, akkor beszerzési és felügyeleti eljárásokat kell kialakítania.

A beszerzéssel kapcsolatban a karbantartásért felelős szervezetnek olyan folyamatokat kell kialakítania és fenntartania, melyek biztosítják, hogy a megvásárolt áruk, szolgáltatások és termékek megfelelnek a vonatkozó vasúti biztonsági elvárásoknak.

### **E.1. Alvállalkozók, beszállítók bevonása**

A karbantartási rendszernek biztosítania kell, hogy az alkatrészek és szolgáltatások megfeleljenek a vonatkozó vasútbiztonsági elvárásoknak:

- A beszerzési dokumentumokban meg kell határozni a vasúti biztonsági követelményeket.
- Ellenőrizni kell, hogy a biztosított alkatrészek és szolgáltatások teljesítik a vasúti biztonsági követelményeket, mielőtt elfogadásra kerülnek.
- Gyártói követhetőséget biztosítani kell sorozatjellel vagy azonosító számmal

### **E.2. Alvállalkozók, beszállítók vizsgálata**

A felügyelet keretében a karbantartásért felelős szervezetnek biztosítania kell, hogy a vonatkozó eljárásokban a biztonsági kérdések figyelembe legyenek véve. Emiatt a szervezet tender és ajánlati anyagait át kell világítani, így biztosítva, hogy a vasúti biztonsági követelmények megfelelően definiálva és dokumentálva legyenek. Minden ellentmondást fel kell oldani a vasúti biztonsági előírások és egy tender vagy ajánlat tartalma között még a szerződés megkötése előtt.

A szerződéskötés előtt felül kell vizsgálni a potenciális szerződő partner megfelelési képességét az előírt vasúti biztonsági elvárásokkal szemben. A szerződés teljesítése előtt vagy annak során az ECM engedélye szükséges a szerződő partner részéről alvállalkozók bevonásához, mert vizsgálni kell, hogy az alvállalkozó teljesíteni tudja-e az előírt vasúti biztonsági követelményeket.

A feladatok és funkciók átruházását egyértelműen meg kell adni.

A karbantartásért felelős szervezetnek eljárásokat kell kialakítani az alvállalkozók beszállítók megfelelőségének folyamatos felülvizsgálatára.

A vizsgálatnak ki kell terjednie a szolgáltatás típusára, ahol lehet az alvállalkozók, beszállítók korábban tanúsított képességeire és biztonsági teljesítményeire.

## F. Belső auditok

A karbantartásért felelős szervezetnek belső auditokat kell végeznie, hogy biztosítsa a menedzsment ciklus folyamatos fejlődését és kompetenciáját. Ezért olyan folyamatok létrehozása szükséges, melyek rendszeresen átvilágítják a belső folyamatokat és az alvállalkozói folyamatok irányítását. Az auditokat az iparági szabványos megközelítés szerint kell elvégezni, továbbá rendelkeznie kell az auditorok képzése és a megfelelő audit jegyzőkönyvek terén is.

Általánosságban a karbantartási rendszer, a biztonsági teljesítmény alapos átvilágítása érdekében a karbantartásért felelős szervezet legalább évente egyszer, szabályozott formában össze kell foglalja az átvilágítandó karbantartási tevékenységeket. Ez az alábbiakat kell tartalmazza:

- Biztonsági hibaesemények és teljesítményfigyelő trendek,
- Személyzeti változások,
- Személyzet képzése és értékelése,
- Időszakos karbantartások adatai,
- Késedelmes és várható időszakos karbantartási tevékenységek,
- Kerékpár csapágy és tengely események.

A karbantartásért felelős szervezetnek a belső audit keretében rendszeresen ellenőrizni kell a karbantartási rendszer alkalmasságát és igazolni a változtatásokat. A belső audit alapja az éves belső ellenőrzési terv, amely a korábbi ellenőrzésekből és a teljesítmény figyelemmel kíséréséből származó eredmények függvényében felülvizsgálható.

Belső audit folyamatai:

- éves belső ellenőrzési terv kidolgozása,
- az ellenőrzések lefolytatása, azok eredményeinek elemzése és értékelése,
- konkrét korrekciós intézkedésekre történő javaslattétel,
- a korábbi intézkedések végrehajtásának, hatékonyságának ellenőrzése.

Éves belső audit keretében a karbantartási tervet át kell világítani vasúti jármű típusok vagy karbantartási feladatok szerint.

Továbbá az alábbi események esetén is belső auditot kell végrehajtani:

- a járművek üzemeltetése során bekövetkezett közlekedés biztonságot veszélyeztető körülmény,
- hasonló típusú járművekben jelzett kockázatok,
- bármilyen baleset vagy esemény melyet a jármű valamely alkatrészének hibája vagy bármilyen ismert kockázata okozott,
- az alkalmazott jogszabályok, utasítások, szabványok és előírások változása,
- személyzeti változások (képzés és értékelése), személyi kompetenciák változása,
- a karbantartási helyek változása,
- karbantartási szerződött partnerek változása.

A belső auditról megfelelőségi jegyzőkönyvet kell készíteni, melyet ellenőrzéskor be kell mutatni a közlekedési hatóságnak.

### **G. Szabványoknak, előírásoknak való megfelelés**

A karbantartási rendszernek biztosítani kell, hogy minden jármű vagy alkatrész megfelel a karbantartási tervben vagy a vonatkozó szabványokban előírt követelményeknek, a TSI által előírt állapotnak, a nemzeti biztonsági szabályoknak, működési és karbantartási szabályoknak vagy hatósági döntéseknek.

Ezért a karbantartásért felelős szervezetnek folyamatokat kell létrehozni, melyek

- Beazonosítják az összes szükséges biztonsági jellegű elvárást, melyek a működésükhöz kapcsolódnak és biztosítják, hogy ezek frissítésre és megfelelően alkalmazásra kerüljenek.
- Minden szükséges biztonsághoz kapcsolódó követelmény alkalmazását követik.
- Hibajavító tevékenységet tartalmaznak, hogy ha szükséges az eszközök teljes életciklusa alatt biztosítható legyen a vasúti rendszer szabványoknak és egyéb előírásoknak való megfelelése.
- Biztosítják, hogy a megfelelő személyzet, eljárások, specifikus dokumentumok, eszközök és gördülő állomány a megfelelő célra kerüljenek felhasználásra.

A karbantartási rendszernek biztosítani kell, hogy minden jármű vagy alkatrész teljes életciklusa során megfelel:

- a TSI által előírt állapotnak,
- a nemzeti biztonsági szabályoknak,
- hatósági előírásoknak,
- a szabványokban előírt követelményeknek,
- működési- és karbantartási előírásoknak.

### **H. Személyi kompetenciák**

A karbantartásért felelős szervezet karbantartási rendszerében résztvevő munkavállalók feladatellátásához szükséges szakmai kompetenciáit egyértelműen meg kell határozni, mellyel rendelkezniük kell. Meg kell határozni a kiválasztási elveket, beleértve a szükséges alapvégzettség szintjét, egészségügyi alkalmasságát.

A munkavállalók kompetenciáit, képzéseit, egészségügyi alkalmasságát tartalmazó adatbázist kell létrehozni, naprakészen tartani.

Biztosítani kell a szakmai ismeretek megszerzését, szinten tartását, és a szakmai vizsgákat, különös tekintettel a jármű átadási-, átvételi rendszerben résztvevő munkavállalóknál.

Biztosítani kell, hogy a karbantartási rendszerben résztvevő munkavállalók rendelkezzenek feladataik ellátásához szükséges felhatalmazással, hatáskörrel és

megfelelő erőforrásokkal. A felelősségnek és a szakértelemnek összhangban kell állnia és összeegyeztethetőnek kell lennie az adott feladattal. A felhatalmazást írásba kell foglalni.

A karbantartásért felelős szervezetnek egy kompetencia menedzsment rendszert kell kialakítani, ami biztosítja

- Azon pozíciók azonosítása, amelyek a rendszeren belül operatív döntéshozatalra kötelezettek.
- Azon pozíciók azonosítása, amelyek a biztonság szempontjából kritikus döntéseket meghozzák.
- Feladatok elosztása a megfelelő kompetenciákkal rendelkező személyzet között.

## **I. Biztonsági teljesítmény figyelése**

A biztonsági teljesítmény figyelése egy kritikus eszköz, amely zárttá teszi a menedzsment ciklust a folyamatos fejlesztés érdekében. Mindazonáltal az eljárásoknak kombinálni kell a biztonsági teljesítmény és a karbantartási folyamatok figyelését, hogy minden szint számára biztosítsák a megelőző és hibajavító tevékenységet. A karbantartásért felelős szervezetnek sürgősen életbe kell léptetni a megfelelő helyesbítő tevékenységeket, melyek a kockázatokat elfogadható szintre csökkentik. Ennek tartalmaznia kell az állomány és a karbantartási tevékenység átvilágítását, intézkedési ütemtervet.



## A karbantartásáért felelős szervezet karbantartási rendszerének jóváhagyásához szükséges követelményeknek való megfelelés-értékelés

### Karbantartási Kézikönyv

dokumentum száma:	
kiadás száma:	
kiadás dátuma:	
hatálybalépés dátuma:	

### Szervezet neve:

--

### Értékelési szempontok

A vasúti járművek üzembehelyezése engedélyezéséről, időszakos vizsgálatáról és hatósági nyilvántartásáról szóló 31/2010. (XII. 23.) NFM rendelet 7. melléklete szerint:	Hivatkozás Karbantartási kézikönyv	Megfelelőség / Megjegyzések
<b>I. Az irányítási feladatkörre vonatkozó követelmények és értékelési szempontok</b>		
<b>1. Vezetői feladat – elkötelezettség a szervezet karbantartási rendszerének fejlesztése és végrehajtása, valamint hatékonyságának folyamatos javítása iránt.</b>		
A szervezetnek eljárásokkal rendelkezik a következőkre vonatkozóan:		
a) a szervezet által nyújtott szolgáltatás típusának és nagyságrendjének megfelelő, valamint a szervezet vezető tisztségviselője vagy megbízottja által jóváhagyott karbantartási politika létrehozása;		
b) a jogi keretnek megfelelő és a szervezet típusával, méretével és a felmerülő kockázatokkal összhangban álló biztonsági célok létrehozása;		
c) a szervezet átfogó biztonsági teljesítményének a vállalati szinten megállapított biztonsági célokhoz viszonyított értékelése;		
d) a célkitűzések megvalósítására szolgáló tervek és eljárások kidolgozása;		
e) a szükséges erőforrások rendelkezésre bocsátása az e mellékletben szereplő követelményeknek való megfelelésre irányuló összes folyamat elvégzéséhez;		
f) a többi irányítási tevékenység karbantartási rendszerre gyakorolt hatásának azonosítása és kezelése;		
g) annak biztosítása, hogy a szervezet menedzsmentje ismeri a teljesítményvizsgálat és az ellenőrzés eredményeit, és átfogó felelősséget vállal a karbantartási rendszer változtatásainak végrehajtásáért;		

<p>h) annak biztosítása, hogy a személyzet képviselői részt vesznek a személyzet részvételével járó üzemeltetési eljárások biztonsági vonatkozásainak meghatározásában, kidolgozásában, azok ellenőrzésében és felülvizsgálatában, illetve annak biztosítása, hogy velük e kérdéskörökben egyeztetésre kerül sor.</p>		
<p><b>2. Kockázatértékelés – a vasúti járművek karbantartásával kapcsolatos kockázatok, köztük a műveleti eljárásokból és a más szervezetek vagy személyek tevékenységeiből közvetlenül származó kockázatok értékelésére, valamint a megfelelő kockázatkezelési intézkedések azonosítására szolgáló strukturált megközelítés</b></p>		
<p>2.1. A szervezetnek eljárásokkal rendelkezik a következőkre vonatkozóan:</p>		
<p>a) a szervezet által működésére vonatkozó kockázatok elemzése, beleértve a meghibásodásokból és a nem megfelelő gyártásból vagy a teljes életciklus során fellépő gyártási hiányosságokból eredő kockázatokat is;</p>		
<p>b) az a) pontban említett kockázatok értékelése;</p>		
<p>c) a kockázatok kezelésére irányuló intézkedések kifejlesztése és bevezetése.</p>		
<p>2.2. A szervezetnek rendelkeznie kell az üzembentartókkal, a vasúttársaságokkal, a pályahálózat-működtetőkkel vagy egyéb érdekelt felekkel történő együttműködés szükségességének és az az iránti elkötelezettség elismerésére vonatkozó eljárásokkal és megállapodásokkal.</p>		
<p>2.3. A szervezetnek rendelkeznie kell kockázatértékelési eljárásokkal a berendezések, az eljárások, a szervezet, a személyzet vagy a kapcsolódási pontok változásainak kezelésére</p>		
<p>2.4. A szervezet a kockázatokat az európai uniós és a nemzeti szabályozásra figyelemmel értékeli.</p>		

<p><b>3. Ellenőrzés – annak biztosítására szolgáló strukturált megközelítés, hogy kockázatkezelési intézkedések vannak hatályban és ezek megfelelően működnek és teljesítik a szervezet céljait</b></p>		
<p>3.1. A szervezetnek eljárással rendelkezik a vonatkozó biztonsági adatok gyűjtésére, figyelemmel kísérésére és elemzésére, beleértve a következőket:</p>		
<p>a) a vonatkozó folyamatok teljesítménye;</p>		
<p>b) a folyamatok eredményei (beleértve a beszállítók által szállított összes szolgáltatást és terméket);</p>		
<p>c) a kockázatkezelési intézkedések hatékonysága;</p>		
<p>d) a napi üzemelésből és karbantartásból eredő tapasztalatokra, üzemzavarokra, meghibásodásokra és javítására vonatkozó információk.</p>		
<p>3.2. A szervezetnek eljárásokkal rendelkezik, amelyek biztosítják, hogy a baleseteket, váratlan eseményeket, a majdnem bekövetkező baleseteket és más veszélyes eseteket bejelentsék, feljegyezzék, kivizsgálják és elemezzék.</p>		
<p>3.3. Valamennyi folyamat időszakos felülvizsgálatára a szervezetnek független, pártatlan és átláthatóan működő belső ellenőrzési rendszerrel kell rendelkeznie. E rendszernek eljárásokkal rendelkezik a következőkre vonatkozóan:</p>		
<p>a) a belső ellenőrzési terv kidolgozása, amely a korábbi ellenőrzésekből és a teljesítmény figyelemmel kíséréséből származó eredmények függvényében felülvizsgálható;</p>		
<p>b) az ellenőrzések eredményeinek elemzése és értékelése;</p>		
<p>c) konkrét korrekciós intézkedésekre történő javaslattétel és azok végrehajtása;</p>		
<p>d) a korábbi intézkedések hatékonyságának ellenőrzése.</p>		
<p><b>4. Folyamatos javítás – a rendszeres figyelemmel kísérés, ellenőrzés, vagy egyéb lényeges források révén szerzett információk elemzésére, valamint az eredményeknek a tanulságok levonására és a biztonsági szint fenntartására vagy javítására irányuló megelőző vagy korrekciós intézkedések elfogadására való felhasználására szolgáló strukturált megközelítés</b></p>		

A szervezetnek eljárásokkal rendelkezik, amelyek biztosítják, hogy:		
a) az azonosított hiányosságokat kiküszöbölik;		
b) végrehajtják az új biztonsági fejlesztéseket;		
c) a belső ellenőrzés során tett megállapításokat felhasználják a rendszer fejlesztése során;		
d) szükség esetén megelőző vagy korrekciós intézkedéseket hajtanak végre annak biztosítására, hogy a vasúti rendszer megfelel a szabványoknak és más előírásoknak a berendezés egész életciklusa és a működés során;		
e) a balesetek, váratlan események, balesetveszélyes helyzetek és más veszélyes esetek kivizsgálására és okaira vonatkozó fontos információk oktatási célú, valamint szükség szerint a biztonsági szintet javító intézkedések meghozatalára történő felhasználása;		
f) a nemzeti vasútbiztonsági hatóság és a nemzeti vizsgálati testület által, valamint az ágazati vagy belső vizsgálatok során megfogalmazott vonatkozó ajánlásokat szükség szerint értékelik és végrehajtják;		
g) a vasúti társaságoktól, pályahálózat-működtetőktől, az üzembentartóktól és más vonatkozó forrásokból érkező fontos jelentéseket/tájékoztatást megfontolják, és figyelembe veszik.		
<b>5. Szervezeti felépítés és felelősség – az egyéni és csoportos felelőségek meghatározására irányuló strukturált megközelítés a szervezet biztonsági céljainak biztonságos elérése érdekében.</b>		
5.1. A szervezet a felelőségek kiosztására az egész szervezet valamennyi vonatkozó folyamatára vonatkozóan eljárásokkal rendelkezik.		
5.2. A szervezet rendelkezik a biztonsággal kapcsolatos felelősségi körök, valamint az azokhoz kapcsolódó sajátos funkciókkal és kapcsolódási pontjaikkal kapcsolatban megállapított felelősségi körök egyértelműen meghatározására szolgáló eljárásokkal. Ez magában foglalja a szervezet és az üzembentartók, és adott esetben a vasúti társaságok és a pályahálózat-működtetők közötti, fent említett eljárásokat.		
5.3. A szervezet eljárásokkal rendelkezik annak biztosítására, hogy a szervezeten belül felelősséggel felruházott személyzet rendelkezzen a feladatai ellátásához szükséges felhatalmazással, hatáskörrel és megfelelő erőforrásokkal. A felelőségnek és a szakértelemnek összhangban kell állnia és összeegyeztethetőnek kell lennie az adott szereppel. A felhatalmazást írásba kell foglalni.		

5.4. A szervezet rendelkezik a szervezeten belüli vonatkozó folyamatokhoz kapcsolódó tevékenységek koordinálását biztosító eljárásokkal.		
5.5. A szervezetnek olyan eljárásokkal rendelkezik, amelyek segítségével a biztonságirányítási szerepkört betöltő személyek teljesítményük alapján számon kérhetők.		
<b>6. Szakmai alkalmassági nyilvántartás – annak biztosítására szolgáló strukturált megközelítés, hogy a munkavállalók rendelkezzenek az előírt szakmai alkalmassággal annak érdekében, hogy a szervezet céljait minden körülmények között biztonságosan, eredményesen és hatékonyan ériék el.</b>		
6.1. A szervezetnek szakmai alkalmassági nyilvántartási rendszerrel rendelkezik, amely a következőket biztosítja:		
a) a rendszerben az e melléklet követelményeinek való megfeleléshez szükséges valamennyi folyamat ellátásáért felelősséget viselő munkakörök azonosítása;		
b) a biztonsági feladatokat tartalmazó munkakörök azonosítása;		
c) az adott feladatokra a megfelelő képzésű személyzet beosztása;		
6.2. A szervezet szakmai alkalmassági nyilvántartási rendszere eljárásokat tartalmaz a személyzet szakmai alkalmasságának nyilvántartására, amelyek legalább a következőkre kiterjednek:		
a) a biztonsággal kapcsolatos feladatokhoz szükséges ismeretek, készségek és tapasztalatok meghatározása, a felelősségi körüknek megfelelően;		
b) kiválasztási elvek, beleértve a szükséges alapvégzettség szintjét, az egészségügyi alkalmasságot;		
c) alapképzés és a megszerzett képesítésekre és készségekre vonatkozó képesítés vagy bizonyítvány;		
d) annak biztosítása, hogy a személyzet minden tagja tudatában legyen tevékenysége és fontosságának és jelentőségének, és annak, hogyan járulnak hozzá a biztonsági célok eléréséhez;		
e) folyamatos képzés és a meglévő ismeretek és készségek időszakos frissítése;		
f) adott esetben a kompetencia, az egészségügyi alkalmasság időszakos ellenőrzése;		

g) szükség szerint külön intézkedések balesetek, váratlan események vagy hosszabb munkahelyi távollét esetére.		
<b>7. Tájékoztatás – annak biztosítására szolgáló strukturált módszerek, hogy a fontos információk hozzáférhetőek legyenek a szervezet valamennyi szintjén található döntéshozók számára.</b>		
7.1. A szervezetnek eljárásokkal rendelkezik jelentéstételi csatornákat meghatározására annak érdekében, hogy a szervezeten belül és a többi szereplővel történő kapcsolatában, beleértve a pályahálózat-működtetőket, a vasúti társaságokat és az üzembentartókat is, valamennyi vonatkozó folyamatot illetően megfelelő információcserére kerüljön sor és azokat gyors és egyértelmű módon közölgék a saját szervezetben, mind a más szervezetekben a megfelelő szereppel rendelkező személlyel.		
7.2. A megfelelő információcsere biztosítására a szervezet eljárásokkal rendelkezik a következők vonatkozásában:		
a) az egyes információk fogadása és feldolgozása;		
b) az egyes információk azonosítása, létrehozása és terjesztése;		
c) megbízható és naprakész információk hozzáférhetővé tétele.		
7.3. A szervezetnek eljárásokkal rendelkezik annak biztosítására, hogy a legfontosabb üzemeltetési információk:		
a) lényegesek és érvényesek;		
b) pontosak;		
c) teljes körűek,		
d) kellően naprakészek;		
e) ellenőrzöttek;		
f) következetesek és könnyen érthetőek (a használt nyelvezetet is beleértve);		
g) alkalmazásuk előtt ismertetésre kerülnek a személyzettel;		
h) a személyzet számára könnyen hozzáférhetőek és szükség esetén másolatot is kapnak belőlük.		

7.4. A 7.1, 7.2 és 7.3 pontban meghatározott követelmények különös tekintettel a következő üzemeltetési információkra alkalmazandók:		
a) a nemzeti járműnyilvántartás pontosságának és teljességének ellenőrzése, tekintettel a szervezet által karbantartott vasúti járművek azonosítására (beleértve az arra szolgáló eszközöket is) és nyilvántartására;		
b) karbantartási dokumentáció;		
c) információ az üzembentartóknak és adott esetben az egyéb feleknek, köztük a vasúti társaságoknak vagy a pályahálózat-működtetőknek nyújtott támogatásról;		
d) információ a személyzet szakképzettségéről és a karbantartás-fejlesztés során végzett későbbi felügyeletről;		
e) információ a vasúti társaságok, üzembentartók és pályahálózat-működtetők műveleteiről (beleértve a kilométer-teljesítményt, a tevékenységek típusát és mértékét, váratlan eseményeket/baleseteket) és kéréseiről;		
f) az elvégzett karbantartásról szóló nyilvántartás, beleértve az ellenőrzések alatt feltárt hiányosságokat és a vasúti társaságok vagy a pályahálózat-működtetők által végrehajtott korrekciós intézkedéseket, például a vonat elindulása előtt, illetve útközben történő vizsgálatok és ellenőrzéseket;		
g) üzembe helyezés és újbóli üzembe helyezés;		
h) karbantartási megbízások;		
i) karbantartási utasításokat tartalmazó, a vasúti társaságoknak, pályahálózat-működtetőknek és az üzembentartóknak nyújtandó műszaki információk;		
j) vészhelyzettel kapcsolatos információk a biztonságos üzemi állapot veszélyeztetettsége esetén, amelyek a következőket tartalmazhatják:		
l. a szervezet által karbantartott vasúti járművek vagy a más karbantartásért felelős szervezet által karbantartott, de azonos sorozatú járművek használatára vonatkozó korlátozások vagy különleges üzemi körülmények alkalmazása. Ezt az információt az összes érintett féllel meg kell osztani;		

<p>II. a karbantartás során azonosított, a biztonsággal kapcsolatos ügyekről szóló sürgős információk, például egy több járműtípusban vagy –sorozatban megtalálható alkatrészen felfedezett hiányosságok;</p>		
<p>k) Az ügyfél (beleértve az üzemeltetőket is) számára készített éves karbantartási jelentés benyújtásához szükséges összes vonatkozó információ, adat, amely jelentést a nemzeti biztonsági hatóságok kérésére is hozzáférhetővé kell tenni.</p>		
<p><b>8. Dokumentáció – az összes vonatkozó információ nyomon követhetőségének biztosítására szolgáló strukturált adatok.</b></p>		
<p>8.1. A szervezetnek megfelelő eljárásokkal rendelkezik valamennyi vonatkozó folyamat megfelelő dokumentálásának biztosítása érdekében.</p>		
<p>8.2. A szervezetnek megfelelő eljárásokkal rendelkezik a következőkre vonatkozóan:</p>		
<p>a) az összes vonatkozó dokumentáció rendszeres figyelemmel kísérése és frissítése;</p>		
<p>b) valamennyi vonatkozó dokumentáció formázása, elkészítése, terjesztése és változáskezelése;</p>		
<p>c) valamennyi vonatkozó dokumentáció fogadása, összegyűjtése és megőrzése.</p>		
<p><b>9. Szerződéses tevékenységek – az alvállalkozói tevékenységeknek a szervezet céljainak elérése érdekében történő megfelelő irányítását biztosító strukturált megközelítés</b></p>		
<p>9.1. A szervezet eljárásokkal rendelkezik a biztonsági termékek és szolgáltatások azonosítására.</p>		
<p>9.2. Amennyiben biztonsági termékek és szolgáltatások esetében veszik igénybe az alvállalkozókat és/vagy beszállítókat, a szervezet eljárásokkal rendelkezik kiválasztásuk időpontjában a következők ellenőrzésére:</p>		
<p>a) a vállalkozók, alvállalkozók és beszállítók képesítéssel rendelkeznek;</p>		
<p>b) a vállalkozók, alvállalkozók és beszállítók rendelkeznek megfelelő és dokumentált karbantartási és irányítási rendszerrel.</p>		
<p>9.3. A szervezet eljárással rendelkezik azoknak a követelményeknek a meghatározására, amelyeknek az ilyen vállalkozóknak és beszállítóknak eleget kell tenniük.</p>		



9.4. A szervezet eljárásokkal rendelkezik annak nyomon követésére, hogy a beszállítók, vállalkozók tudatában vannak-e a szervezet működésére vonatkozóan általuk előidézett kockázatoknak.		
9.5. A szerződéses felek közötti szerződésben legalább a következő folyamatokra vonatkozó alapelveket világosan meghatározásra, ismertetésre és elosztásra kerülnek:		
a) a vasútbiztonsági kérdésekhez kapcsolódó felelősségek és feladatok;		
b) a fontos információk mindkét fél közötti átadásával kapcsolatos kötelezettségek;		
c) a biztonsággal kapcsolatos dokumentumok nyomon követhetősége.		
<b>II. A karbantartás-fejlesztési feladatkörre vonatkozó követelmények és értékelési szempontok</b>		
1. A szervezet eljárással rendelkezik a biztonságot és a biztonsági szempontból kritikus alkatrészeket érintő valamennyi karbantartási tevékenység azonosítására és irányítására.		
2. A szervezet eljárásokkal rendelkezik az alapvető átjárhatósági követelményeknek – beleértve az egész életciklus során történő korszerűsítéseket is – való megfelelés biztosítására, a következők révén:		
a) a vonatkozó kölcsönös átjárhatósági műszaki előírásokban (ÁME-k) meghatározott, alapvető átjárhatósági paraméterekkel kapcsolatos előírásoknak való megfelelés biztosítása;		
b) a karbantartási napló és az üzembe helyezési engedély (beleértve a nemzeti biztonsági hatóságok előírásait is), az ÁME-knek való megfelelési nyilatkozatok, az EK-hitelesítési nyilatkozatok, valamint a műszaki dokumentáció közötti, minden körülmények között biztosítandó összhang ellenőrzése;		
c) esetleges helyettesítések kezelése a karbantartás során a vonatkozó ÁME-k előírásainak megfelelően;		
d) a kockázatkezelés szükségességének meghatározása, tekintettel a kérdéses helyettesítésnek a vasúti rendszer biztonságára gyakorolt potenciális hatására;		
e) a jármű biztonsági integritását befolyásoló valamennyi műszaki változás konfigurációjának kezelése.		

<p>3. A szervezet eljárással rendelkezik a speciálisan a karbantartásra kifejlesztett, illetve ahhoz előírt karbantartási berendezések, felszerelés és szerszámok kialakítására és végrehajtásának támogatására. A szervezet eljárással rendelkezik annak ellenőrzésére, hogy ezeket a berendezéseket, felszereléseket és szerszámokat a karbantartási ütemtervvel összhangban és a karbantartási követelményeknek megfelelően használják, tárolják és tartják karban.</p>		
<p>4. A vasúti járművek üzembe állítása során a szervezetnek eljárásokkal rendelkezik a következőkre vonatkozóan:</p>		
<p>a) az eredeti dokumentáció beszerzése és elegendő információ gyűjtése a tervezett műveletekről;</p>		
<p>b) az eredeti dokumentáció elemzése és az első karbantartási napló elkészítése, figyelembe véve a kapcsolódó garanciákban található kötelezettségeket is;</p>		
<p>c) az első karbantartási napló megfelelő végrehajtásának biztosítása.</p>		
<p>5. A karbantartási naplónak a vasúti jármű teljes életciklusán keresztül történő naprakészen tartása érdekében a szervezetnek eljárásokkal rendelkezik a következőkre vonatkozóan:</p>		
<p>a) a legalább a következőkkel kapcsolatos lényeges információk összegyűjtése:</p>		
<p>I. az eredményesen végrehajtott műveletek típusa és mértéke, beleértve többek között azokat az üzem közbeni eseményeket, amelyek potenciálisan befolyásolhatják a vasúti járművek biztonsági integritását;</p>		
<p>II. a tervezett műveletek típusa és mértéke;</p>		
<p>III. az eredményesen elvégzett karbantartás;</p>		
<p>b) a korszerűsítések szükségességének meghatározása, az átjárhatóságra vonatkozó határértékek figyelembevételével;</p>		
<p>c) a változásokra, azok jóváhagyására és végrehajtására vonatkozó javaslatok készítése, a kockázatértékelés eredményét figyelembe vevő, egyértelmű kritériumok alapján meghozott döntés érdekében;</p>		
<p>d) a változtatások megfelelő végrehajtásának biztosítása.</p>		

<p>6. Az alkalmassági nyilvántartás eljárásának a karbantartás-fejlesztési feladatkörre való alkalmazásakor legalább a következő, a biztonságot befolyásoló tevékenységeket figyelembe veszi:</p>		
<p>a) a karbantartási naplón végrehajtott változtatások jelentőségének és a karbantartás során javasolt helyettesítések hatásának értékelése;</p>		
<p>b) a karbantartási napló létrehozásának és változásainak, valamint a karbantartás során történő helyettesítések kidolgozásának, értékelésének, érvényesítésének és jóváhagyásának kezeléséhez szükséges műszaki szakterületek;</p>		
<p>7. A dokumentációs eljárásának a karbantartás-fejlesztési feladatkörre való alkalmazásakor garantálni kell legalább a következő elemek nyomonkövethetőségét:</p>		
<p>a) a karbantartás folyamán történő helyettesítés kidolgozásával, értékelésével, érvényesítésével és jóváhagyásával kapcsolatos dokumentáció;</p>		
<p>b) járműkonfiguráció, beleértve többek között a biztonsággal kapcsolatos alkatrészeket;</p>		
<p>c) az elvégzett karbantartásról szóló nyilvántartás;</p>		
<p>d) a tapasztalati visszajelzésekről szóló vizsgálatok eredményei;</p>		
<p>e) a karbantartási napló valamennyi, egymást követő változata, beleértve a kockázatértékelést is;</p>		
<p>f) a karbantartás végrehajtásának és a járműállomány-karbantartás irányításának szakszerűségéről és felügyeletéről szóló jelentések;</p>		
<p>g) az üzembentartóknak, a vasúti társaságoknak és a pályahálózat-működtetőknek nyújtandó műszaki információk.</p>		

III. A járműállomány-karbantartás irányítási feladatkörre vonatkozó követelmények és értékelési szempontok		
1. A szervezet eljárással rendelkezik a karbantartás végrehajtásáért felelős szervezet hozzáértésének, rendelkezésre állásának és képességének ellenőrzésére a karbantartási megbízások kiadása előtt. Ez megköveteli, hogy a karbantartási műhelyek megfelelő képesítéssel rendelkezzenek a karbantartás-végrehajtási feladat szerinti műszaki szakértelem követelményeiről szóló döntéshozatalhoz.		
2. A szervezet eljárással rendelkezik:		
a) a munkacsomag összeállítására és a karbantartási megbízás kiadására és jóváhagyására vonatkozóan;		
b) a vasúti járművek időben történő karbantartásra küldésére vonatkozóan;		
c) a vasúti járművek karbantartási célból, vagy meghibásodások azonosítása esetén történő üzemben kívül helyezésének irányítására;		
d) a vasúti járművek elvégzett karbantartására és az üzembe helyezésre alkalmazandó, szükséges ellenőrző intézkedések meghatározására;		
e) az üzembe helyezési dokumentációt figyelembe vevő, az újbóli üzembe helyezésre vonatkozó értesítés kibocsátására.		
3. Az alkalmassági nyilvántartás eljárásának a járműállomány-karbantartás irányítási feladatkörre való alkalmazásakor legalább az újbóli üzembe helyezést figyelembe kell venni.		
4. A tájékoztatási eljárásnak a járműállomány-karbantartás irányítási feladatkörre való alkalmazásakor legalább a következő elemeket a karbantartás-végrehajtási feladatkör rendelkezésére kell bocsátani:		
a) az alkalmazandó szabályok és műszaki előírásokat;		
b) minden egyes vasúti jármű karbantartási terveit;		

c) az alkatrészek listája, beleértve minden egyes rész kellően részletes műszaki leírását, amely lehetővé teszi az eredetinek megfelelő, ugyanazon biztosítékok melletti cserét.		
d) az anyagok listája, beleértve a használatukra vonatkozó, kellően részletes ismertetőt és a szükséges egészségügyi és biztonsági tájékoztatást;		
e) a biztonságot befolyásoló tevékenységekre vonatkozó előírásokat meghatározó és az alkatrészekre vonatkozó, beavatkozási és használati közbeni korlátozásokat is tartalmazó dokumentumot;		
f) azon alkatrészek vagy rendszerek listája, amelyekre jogi előírások vonatkoznak, és ezen előírások listáját;		
g) valamennyi további, a biztonsággal kapcsolatos lényeges információt, a szervezet által végrehajtott kockázatértékelésnek megfelelően.		
5. A tájékoztatási eljárásnak a járműállomány-karbantartás irányítási feladatkörre való alkalmazásakor legalább az újbóli üzembe helyezésre vonatkozó információkat, beleértve a felhasználókra (vasúti társaságok és pályahálózat-működtetők) vonatkozó használati korlátozásokat is, közölni kell az érdekelt felekkel.		
6. A dokumentációs eljárásának a járműállomány-karbantartás irányítási feladatkörre való alkalmazásakor legalább a következő elemeket kell nyilvántartásba venni:		
a) karbantartási megbízások;		
b) újbóli üzembe helyezés, beleértve a vasúttársaságokra vagy pályahálózat-működtetőkre érvényes használati korlátozásokat is.		
<b>IV. A karbantartás-végrehajtási feladatkörre vonatkozó követelmények és értékelési szempontok</b>		
1. A szervezet eljárásokkal rendelkezik a következőkre vonatkozóan:		
a) a járműállomány-karbantartás irányítási feladatkör által a megrendelt tevékenységekkel kapcsolatban rendelkezésre bocsátott információk teljességének és megfelelőségének ellenőrzése;		
b) a karbantartási megbízásnak megfelelő karbantartási szolgáltatások elvégzése érdekében alkalmazandó előírt, lényeges karbantartási dokumentumok és egyéb előírások használatának ellenőrzése;		

c) valamennyi, a karbantartási megbízásokban szereplő vonatkozó karbantartási előírás valamennyi érintett személy számára történő hozzáférhetővé tételének biztosítása (pl. azáltal, hogy a belső munkahelyi utasításokba foglalják őket);		
d) a karbantartási megbízásokban hivatkozott jogszabályokban és szabványokban meghatározott valamennyi vonatkozó karbantartási előírás valamennyi érintett személy számára történő hozzáférhetővé tételének biztosítása (pl. azáltal, hogy a belső munkahelyi utasításokba foglalják őket).		
2. A szervezet eljárásokkal rendelkezik a következők biztosítása érdekében:		
a) a karbantartási megbízásokban és a beszállítói dokumentációban meghatározott módon használják fel az alkotóelemeket (beleértve az alkatrészeket is) és anyagokat;		
b) az alkotóelemeket és anyagokat a karbantartási megbízásokban és a beszállítói dokumentációban meghatározott, valamint kopást és károsodást kiküszöbölő módon tárolják, kezelik és szállítják;		
c) valamennyi alkotóelem és anyag, beleértve az ügyfél által rendelkezésre bocsátottakat is, megfelel a vonatkozó nemzeti és nemzetközi előírásoknak, valamint a vonatkozó karbantartási megbízások követelményeinek.		
3. A szervezet eljárásokkal rendelkezik alkalmas és megfelelő berendezések, felszerelés és szerszámok meghatározására, azonosítására, rendelkezésre bocsátására, nyilvántartására és hozzáférhetővé tételére annak érdekében, hogy a karbantartási szolgáltatásokat a karbantartási megbízásoknak és az egyéb alkalmazandó előírásoknak megfelelően végezze el, a következők biztosításával:		
a) a karbantartás biztonságos elvégzése, beleértve a karbantartást végző személyzet egészségét és biztonságát;		
b) ergonómia és egészségvédelem, beleértve a felhasználók és az információtechnológiai rendszerek vagy a diagnosztikai berendezések közötti interfészeket is.		
4. Amennyiben az érvényes eredmények biztosításához szükséges, a szervezet a mérőberendezésére vonatkozóan eljárásokkal rendelkezik annak biztosítására, hogy a berendezés(t):		

a) meghatározott időközönként vagy használat előtt a nemzetközi, nemzeti vagy ágazati mérési szabványoknak megfelelően kalibrálják vagy ellenőrzik. Amennyiben nem létezik ilyen szabvány, a kalibráláshoz vagy ellenőrzéshez használt hivatkozási alapot rögzíteni kell;		
b) szükség szerint beállítják vagy újraállítják;		
c) a kalibrálási állapot megállapítását lehetővé tévő módon van azonosítva;		
d) védett az olyan beállításoktól, amelyek érvénytelenítenék a mérési eredményt;		
e) kezelése, karbantartása és tárolása során védett a károsodástól és a minőségromlástól.		
5. A szervezetnek eljárásokkal rendelkezik annak biztosítására, hogy valamennyi berendezést, felszerelést és szerszámot a dokumentált eljárásokkal összhangban, megfelelően használják, kalibrálják, őrzik és tartják karban.		
6. A szervezetnek eljárásokkal rendelkezik annak ellenőrzésére, hogy az elvégzett karbantartási feladatok megfelelnek-e a karbantartási megbízásoknak, valamint az üzembe helyezésre vonatkozó, az esetleges használati korlátozásokat is tartalmazó értesítés kibocsátására.		
7. A kockázatértékelési eljárásnak (különös tekintettel az I/2.4 pontra) a karbantartás-végrehajtási feladatkörre való alkalmazásakor a munkakörnyezet nemcsak a karbantartás elvégzésére szolgáló műhelyeket foglalja magában, de a műhelyépületeken kívüli vágányokat és valamennyi olyan helyszínt, amelyen karbantartási tevékenységeket végeznek.		
8. A szakmai alkalmassági nyilvántartás eljárásának a karbantartás-végrehajtási feladatkörre való alkalmazásakor legalább a következő, a biztonságot befolyásoló tevékenységeket figyelembe kell venni:		
a) kapcsolási technikák (beleértve a hegesztést és a ragasztást);		
b) roncsolásmentes vizsgálat;		
c) a jármű végső ellenőrzése és üzembe helyezése,		
d) a fékrendszereken, kerékpárokon és vonókészülékeken elvégzett karbantartási tevékenységek,		

e) egyéb azonosított, a biztonságot befolyásoló szakterületek.		
9. A tájékoztatási eljárásnak a karbantartás-végrehajtási feladatkörre való alkalmazásakor legalább a következő elemeket a járműállomány-karbantartás irányítási és a karbantartás-fejlesztési feladatkör rendelkezésére kell bocsátani:		
a) a karbantartási megbízásoknak megfelelően elvégzett munkálatok;		
b) valamennyi, a biztonságot érintő, a szervezet által azonosított lehetséges hiba;		
c) üzembe helyezés.		
10. A dokumentációs eljárásnak a karbantartás-végrehajtási feladatkörre való alkalmazásakor legalább a következő elemek nyilvántartásba vételre kerülnek:		
a) a biztonságot befolyásoló tevékenységekkel kapcsolatos valamennyi berendezés, felszerelés és szerszám egyértelmű azonosítása;		
b) valamennyi elvégzett karbantartási munka, beleértve a felhasznált személyzetet, szerszámokat, felszerelést, alkatrészeket és anyagokat, továbbá:		
ba) a szervezet letelepedési helye szerinti, vonatkozó nemzeti jogszabályokat;		
bb) a karbantartási megbízásokban meghatározott követelményeket, amelyek a nyilvántartásra vonatkozó követelményeket is tartalmazzák;		
bc) a végső ellenőrzést és az üzembe helyezésre vonatkozó határozatot;		
c) a karbantartási megbízások által előírt ellenőrző intézkedések és az üzembe helyezés;		
d) a kalibrálás és ellenőrzés eredményei. A meghatározott követelmények ellenőrzéséhez és méréséhez használt számítógépes szoftver vonatkozásában a szoftvernek a kívánt feladat elvégzésére való alkalmasságát az első használatot megelőzően el kell végezni és szükség esetén újból megerősíteni;		
e) az előző mérési eredmények érvényessége, ha a mérőműszer nem felel meg az előírásoknak.		



