



INNOVÁCIÓS ÉS TECHNOLÓGIAI
MINISZTERIUM

VASÚTI HATÓSÁGI FŐOSZTÁLY

Tájékoztató

A karbantartásért felelős szervezeti tanúsítvány
(Entity in Change of Maintenance, ECM)
iránti kérelem
eljáráshoz

INNOVÁCIÓS ÉS TECHNOLÓGIAI MINISZTERIUM
VASÚTI HATÓSÁGI FŐOSZTÁLY
H-1138 Budapest, Váci út 188.

e-mail: vasut.nsa@itm.gov.hu tel.: +36 (1) 474 - 1761; KR ID:661038388 ITMVHF

Bevezető

A karbantartásért felelős szervezet karbantartási rendszere révén biztosítja, hogy az általa karbantartott járművek biztonságos üzemi állapotban legyenek.

A tanúsítási rendszer célja annak bizonyítása, hogy a karbantartásért felelős szervezet létrehozta karbantartási rendszerét és képes megfelelni a meghatározott követelményeknek annak biztosítása érdekében, hogy a karbantartási felelőssége alá tartozó valamennyi jármű biztonságos üzemi állapotban legyen.

Az Európai Unió meghatározta azt a keretrendszert, amely egyenlő feltételeket biztosít az összes, tehervagonok karbantartásáért felelős szervezet számára, mivel az egész Európai Unióban azonos tanúsítási követelményeket alkalmaz.

Jelen Tájékoztató célja, hogy a karbantartásért felelős szervezet tanúsítási eljárásához szükséges dokumentáció összeállítási szempontjainak és egyéb információknak a megadásával elősegítse a jogszabályoknak teljeskörűen megfelelő kérelem és annak részét képező beadványok elkészítését.

Innovációs és Technológiai Minisztérium Vasúti Hatósági Főosztály

Vasútbiztonsági és Ellenőrzési Osztály elérhetőségei:

☎: +36-1-4741-723

✉: vasutbiztonsag@itm.gov.hu

E tájékoztatás nem konkrét közigazgatási eljárásban, hanem általános jellegű tájékoztatásként került kiadásra. Ebből következően joghatás kiváltására nem alkalmas, jogot vagy kötelezettséget nem keletkeztet.

Tartalom

Jogszabálygyűjtemény	4
Karbantartási rendszer	7
Karbantartásért felelős szervezeti tanúsítvány (ECM)	8
Karbantartási feladatokra vonatkozó kérelem.....	10
Kérelem benyújtása	12
A karbantartásért felelős szervezetek tanúsítása	12
Ügyintézési határidő	15
Felügyelet	15
További információk	15
Mellékletek jegyzéke	17

Jogszabálygyűjtemény

Európai Unió jogszabályok

1. A BIZOTTSÁG 2011. május 10-i 445/2011/EU RENDELETE a tehervagonok karbantartásáért felelős szervezetek tanúsítási rendszeréről és a 653/2007/EK rendelet módosításáról;
2. A BIZOTTSÁG 2012. november 16-i 1078/2012/EU RENDELETE a biztonsági tanúsítvánnyal rendelkező vasúttársaságok, a biztonsági engedéllyel rendelkező pályahálózat-működtetők és a karbantartásért felelős szervezetek által alkalmazandó, a nyomon követésre vonatkozó közös biztonsági módszerről;
3. A BIZOTTSÁG 321/2013/EU RENDELETE (2013. március 13.) az Európai Unió vasúti rendszere „járművek – teherkocsik” alrendszerére vonatkozó átjárhatósági műszaki előírásról és a 2006/861/EK bizottsági határozat hatályon kívül helyezéséről;
4. A BIZOTTSÁG 2009. április 24-i 352/2009/EK RENDELETE a 2004/49/EK európai parlamenti és tanácsi irányelv 6. cikke (3) bekezdésének a) pontjában említett, kockázatelemzésre és -értékelésre vonatkozó közös biztonsági módszer elfogadásáról Ezt a rendeletet 2015. május 21-ig kell alkalmazni;
5. A BIZOTTSÁG 2013. április 30-i 402/2013/EU VÉGREHAJTÁSI RENDELETE a kockázatelemzésre és -értékelésre vonatkozó közös biztonsági módszerről és a 352/2009/EK rendelet hatályon kívül helyezéséről; Ezt a rendeletet 2015. május 21-től kell alkalmazni;
6. A BIZOTTSÁG 2007. június 13-i 653/2007/EK RENDELETE a 2004/49/EK európai parlamenti és tanácsi irányelv 10. cikkének megfelelő biztonsági tanúsítványok és kérelemmel benyújtott dokumentáció egységes európai formátumának használatáról és a 2001/14/EK európai parlamenti és tanácsi irányelv értelmében kibocsátott biztonsági tanúsítványok érvényességéről;
7. A BIZOTTSÁG 2007. november 9-i 2007/756/EK HATÁROZATA a 96/48/EK és a 2001/16/EK irányelv 14. cikkének (4) és (5) bekezdésében előírt nemzeti járműnyilvántartás közös előírásainak elfogadásáról;
8. A BIZOTTSÁG 2010/36/EU RENDELETE (2009. december 3.) a mozdonyvezetői engedélyeknek, a kiegészítő tanúsítványoknak, a kiegészítő tanúsítványok hitelesített másolatának, valamint a mozdonyvezetői engedély kérelmezésére szolgáló formanyomtatványnak a 2007/59/EK európai parlamenti és tanácsi irányelv szerinti közösségi mintájáról;
9. A BIZOTTSÁG 1300/2014/EU rendelete (2014. november 18.) az uniós vasúti rendszernek a fogyatékkal élő és a csökkent mozgásképességű személyek általi hozzáférhetőségével kapcsolatos átjárhatósági műszaki előírásokról;
10. A BIZOTTSÁG 1301/2014/EU rendelete (2014. november 18.) az Európai Unió vasúti rendszerének „energia” alrendszerére vonatkozó átjárhatósági műszaki előírásokról;

11. A BIZOTTSÁG 1302/2014/EU rendelete (2014. november 18.) az Európai Unió vasúti rendszerének „járművek – mozdonyok és személyszállító járművek” alrendszerére vonatkozó átjárhatósági műszaki előírásról;
12. A BIZOTTSÁG 1304/2014/EU rendelete (2014. november 26.) a „járművek – zaj” alrendszerre vonatkozó átjárhatósági műszaki előírásról, a 2008/232/EK határozat módosításáról és a 2011/229/EU határozat hatályon kívül helyezéséről;
13. A BIZOTTSÁG 1305/2014/EU rendelete (2014. december 11.) az Európai Unió vasúti rendszerének a fuvarozási szolgáltatások telematikai alkalmazásai elnevezésű alrendszerére vonatkozó átjárhatósági műszaki előírásokról és a 62/2006/EK rendelet hatályon kívül helyezéséről;
14. A BIZOTTSÁG 2014/881/EU ajánlása (2014. november 18.) a meglévő vasútvonalak és az átjárhatósági műszaki előírások alapvető paraméterei közötti megfelelés szintjének igazolására szolgáló eljárásról;
15. A BIZOTTSÁG 2014/897/EU ajánlása (2014. december 5.) a strukturális alrendszereknek és járműveknek a 2008/57/EK és a 2004/49/EK európai parlamenti és tanácsi irányelv alapján történő üzembe helyezésével és használatával kapcsolatos kérdésekről
16. Az Európai Parlament és a Tanács 2004/49/EK irányelve (2004. április 29.) a közösségi vasutak biztonságáról, valamint a vasúttársaságok engedélyezéséről szóló 95/18/EK tanácsi irányelv és a vasúti infrastruktúrakapacitás elosztásáról, továbbá a vasúti infrastruktúra használati díjának felszámításáról és a biztonsági tanúsítványról szóló 2001/14/EK irányelv módosításáról.

Hazai jogszabályok

1. *Az általános közigazgatási rendtartásról szóló 2016. évi CL. törvény;*
2. 2005. évi CLXXXIII. törvény a vasúti közlekedésről (a továbbiakban: Vtv.);
3. 2005. évi CLXXXIV. törvény a légi-, a vasúti- és a víziközlekedési balesetek és egyéb közlekedési események szakmai vizsgálatáról;
4. 2011. évi CXXXIX. törvény a Bernben, 1980. május 9-én kelt, Nemzetközi Vasúti Fuvarozási Egyezmény (COTIF) módosításáról Vilniusban elfogadott, 1999. június 3-án kelt Jegyzőkönyv E, F és G Függelékeinek kihirdetéséről (G függelék 15. cikk)
5. 2012. évi I. törvény Munka Törvénykönyvéről;
6. 2/2002. (I. 11.) Korm. rendelet a veszélyes áru szállítási biztonsági tanácsadó kinevezéséről és képzéséről
7. 203/2009. (IX. 18.) Korm. rendelet a vasúti közlekedés biztonságával összefüggő munkaköröket betöltő munkavállalókkal szemben támasztott egészségügyi követelményekről és az egészségügyi vizsgálat rendjéről;
8. 6/2010. (I. 21.) Korm. rendelet a vasúti társaságok nem vasúti balesetből eredő károk fedezésére szolgáló kötelező kárfedezeti képességének biztosításáról;
9. 312/2011. (XII. 23.) Korm. rendelet a hivatásos katasztrófavédelmi szerv eljárásai során a veszélyes áruk vasúti és belvízi szállításának ellenőrzésére és a bírság kivetésére vonatkozó egységes eljárás szabályairól, továbbá az egyes

- szabálytalanságokért kiszabható bírságok összegéről, valamint a bírsággal összefüggő hatósági feladatok általános szabályairól;
10. 289/2012. (X. 11.) Korm. rendelet a vasúti építmények építésügyi hatósági engedélyezési eljárásainak részletes szabályairól;
 11. 277/2014. (XI. 14.) Korm. rendelet a vasúti közlekedési hatóság által kiszabható bírság mértékéről és megfizetésének részletes szabályairól;
 12. 17/1993. (VII. 1.) KHVM rendelet az egyes veszélyes tevékenységek biztonsági követelményeiről szóló szabályzatok kiadásáról
 13. 103/2003. (XII. 27.) GKM rendelet a hagyományos vasúti rendszerek kölcsönös átjárhatóságáról;
 14. 47/2005. (VI. 29.) GKM rendelet a Nemzetközi Vasúti Árufuvarozási Egyezményre vonatkozó Egységes Szabályok (CIM) mellékleteinek kihirdetéséről szóló 4/1987. (V. 13.) KM rendelet módosításáról {RID};
 15. 36/2006. (VI. 21.) GKM rendelet a hagyományos vasúti rendszerek kölcsönös átjárhatóságáról;
 16. 40/2006. (VI. 26.) GKM rendelet a vasútbiztonsági tanúsítványra, a biztonsági engedélyre, a biztonságirányítási rendszerekre, a biztonsági jelentésre, valamint az egyes hatósági engedélyezési eljárásokra vonatkozó részletes szabályokról.
 17. 72/2006. (IX. 29.) GKM rendelet a vasúti hatósági eljárási díjakról
 18. 39/2009. (VIII. 7.) KHEM rendelet a Veszélyes Áruk Nemzetközi Vasúti Fuvarozásáról szóló Szabályzat (RID) belföldi alkalmazásáról;
 19. 16/2010. (III. 12.) KHEM rendelet a transzeurópai hagyományos vasúti rendszer járművek-zaj alrendszerére vonatkozó kölcsönös átjárhatóságot biztosító műszaki előírásokról;
 20. 30/2010. (XII. 23.) NFM rendelet a vasúti rendszer kölcsönös átjárhatóságáról;
 21. 31/2010. (XII. 23.) NFM rendelet a vasúti járművek üzembehelyezése engedélyezéséről, időszakos vizsgálatáról és a hatósági nyilvántartásról;
 22. 19/2011. (V. 10.) NFM rendelet a vasúti közlekedés biztonságával összefüggő munkakört betöltő munkavállalók szakmai képzésének és vizsgáztatásának, a vasúti vizsgaközpont és képzőszervezetek működésének, a képzési engedély kiadásának, továbbá a vasúti járművezetői gyakorlat szabályairól;
 23. 24/2012. (V. 8.) NFM rendelet a súlyos vasúti balesetek, a vasúti balesetek és a váratlan vasúti események szakmai vizsgálatának, valamint az üzembentartói vizsgálat részletes szabályairól;
 24. 70/2012. (XII. 20.) NFM rendelet a transzeurópai vasúti rendszerre vonatkozó átjárhatóságot biztosító műszaki előírásokról;
 25. 62/2013. (X. 17.) NFM rendelet a Veszélyes Áruk Nemzetközi Vasúti Fuvarozásáról szóló Szabályzat (RID) belföldi alkalmazásáról;
 26. 25/2014. (IV. 30.) NFM rendelet a veszélyes áru szállítási biztonsági tanácsadóról.

Karbantartási rendszer

A karbantartási rendszer a következő feladatkörökből áll:

- a) az irányítási feladatkör felügyeli és koordinálja a b)-d) pontban említett karbantartási feladatokat és biztosítja a tehervagon biztonságos állapotát a vasúthálózaton;
- b) a karbantartás-fejlesztési feladatkör, amely a karbantartási dokumentáció kezeléséért felelős, beleértve a tervezési és üzemelési adatokon, valamint a teljesítményen és a tapasztalati visszajelzéseken alapuló konfiguráció-menedzsmentet;
- c) a járműállomány-karbantartás irányításának feladatkör, amely intézkedik a tehervagon karbantartásra küldéséről és a karbantartás utáni újbóli üzembe állításáról;
- d) a karbantartás végrehajtás feladatkör, amely elvégzi a tehervagon vagy egyes részeinek szükséges műszaki karbantartását, beleértve a javítási dokumentáció kiállítását is.

A karbantartásért felelős szervezeteknek biztosítania kell, hogy az említett feladatok megfelelnek a jelen tájékoztató 1. számú mellékletben meghatározott követelményeknek és értékelési szempontoknak.

A karbantartásért felelős szervezetnek az irányítási feladatkört saját magának kell ellátnia, de a b)-d) pontban említett karbantartási feladatokat vagy azok egyes részeit kiszervezheti egyéb szerződéses feleknek (a továbbiakban alvállalkozók). Ha egy karbantartásért felelős szervezet úgy dönt, hogy b), c) vagy d) pontjában említett egy vagy több feladatot vagy azok részeit kiszervezi, az alvállalkozónak, *a tehervagonok karbantartásáért felelős szervezetek tanúsítási rendszeréről és a 653/2007/EK rendelet módosításáról szóló BIZOTTSÁG 2011. május 10-i 445/2011/EU rendeletének (a továbbiakban 445/2011/EU rendelet) 8. cikkében meghatározottak alapján, önkéntes módon történő tanúsítása a karbantartásért felelős szervezet számára a tájékoztató 1. mellékletében meghatározott, vonatkozó követelményeknek való megfelelés vélelmét vonja maga után, amennyiben az alvállalkozó önkéntes tanúsítása kiterjed ezekre a követelményekre. Ilyen tanúsítás hiányában a karbantartásért felelős szervezetnek a tanúsító szerv felé igazolnia kell, hogy a kiszervezendő feladatok tekintetében megfelel a tájékoztató 1. mellékletében meghatározott összes követelménynek.*

Amennyiben egyes feladatkörök kiszervezése mellett dönt, a karbantartásért felelős szervezetnek biztosítania kell, hogy a jelen tájékoztató 2. számú mellékletben meghatározott elvek alkalmazásra kerüljenek.

A létrejött kiszervezési konstrukcióktól függetlenül a karbantartásért felelős szervezet felel a karbantartási tevékenység eredményéért, teljes körű felelősséggel tartozik a beszállítók tevékenységéért, az általuk nyújtott termékek és szolgáltatások megfelelőségéért. Ezen tevékenységek teljesítményének nyomon követésére szolgáló rendszert kell létrehozni és működtetni.

A kérelmező társaságnak ki kell dolgoznia a vasúti járművekre vonatkozó karbantartási rendszerét, és amennyiben a kérelmező vasúti társaság, úgy azt be kell integrálnia a biztonságirányítási rendszerébe. A karbantartási rendszer leírásához a tájékoztató 3. számú melléklete nyújt segítséget.

Karbantartásért felelős szervezeti tanúsítvány (ECM)

A karbantartásért felelős szervezeti tanúsítvány iránt a kérelmező társaságnak a **445/2011/EU rendelet IV. mellékletében meghatározott „Karbantartásért felelős szervezeti tanúsítvány iránti kérelem” formanyomtatványon kell a kérelmet benyújtania** a közlekedési hatósághoz (a tájékoztató 4. melléklete).

A karbantartásért felelős szervezeti tanúsítvány iránti kérelemhez mellékelni kell:

- a karbantartási rendszer leírását;
Megjegyzés: Karbantartási Kézikönyv vagy vasúti társaságok esetében a karbantartási rendszer leírásával kiegészített Biztonságirányítási Kézikönyv.
- 445/2011/EU RENDELETÉNEK III. MELLÉKLET szerinti tehervagonok karbantartásáért felelős szervezeti tanúsítvány megszerzéséhez szükséges követelményeknek való megfelelés-értékelés táblázatot. (tájékoztató 1. melléklete)
Megjegyzés: Az 1. melléklet 2. „Hivatkozás Karbantartási kézikönyv” oszlopában a társaságnak meg kell jelölnie a fent említett pontoknál/alpontoknál az egyes szempontoknak való megfelelés teljesítését igazoló eljárások pontos helyét a beadott dokumentumokban. (fejezet, alfejezet, melléklet stb. meghatározásával);
- nyilatkozatot arról, hogy a vasúti társaság milyen vasúti járműveket használ vagy üzemeltet (a tájékoztató 5. melléklete szerinti formátumban);
Megjegyzés: üzemeltetett vasúti jármű az, amely a pályaszáma alapján a vasúti társasághoz van besorolva. A használt vasúti jármű az, amely a pályaszáma alapján nem a vasúti társasághoz van besorolva.
- vasúti járművek 3 éves gördülő karbantartási tervét (járművenként)
- nyilatkozatot arról, hogy a vasúti közlekedés biztonságával kapcsolatos munkakörökben (például elsodrasi határon belül dolgozó karbantartó személy) hány személyt foglalkoztat (munkakörönkénti csoportosításban a tájékoztató 6. mellékletében foglalt dokumentum szerinti formátumban),

- nyilatkozatot arról, hogy vasúti közlekedés biztonságával kapcsolatos munkakörökben foglalkoztatott személyek a megfelelő képzettséggel rendelkeznek (tájékoztató 7. mellékletében meghatározott formátumban);
- a vasúti járművek karbantartásának műszaki és üzemeltetési követelményeiről szóló belső utasítások jegyzékét (technológiák listája)
- nyilatkozatot arról, hogy a társaság, mely telephelyeken, kíván működni (telephelyek listája)
- Megbízó karbantartásért felelős szervezetek listáját, a tájékoztató 8. mellékletében foglalt dokumentum szerinti formátumban;
- A karbantartás-végrehajtás feladatkörben közreműködő szervezetek listáját, a tájékoztató 9. mellékletében foglalt dokumentum szerinti formátumban;

A vasúti járművek üzembehelyezése engedélyezéséről, időszakos vizsgálatáról és hatósági nyilvántartásáról szóló 31/2010. (XII. 23.) NFM rendelet 25. § alapján az üzembehelyezés vagy a hálózaton való közlekedtetés előtt valamennyi járműnek rendelkeznie kell egy karbantartásért felelős szervezettel, amelyet a nemzeti vasúti járműnyilvántartásban nyilvántartásba kell venni.

A karbantartásért felelős szervezet vasúti társaság, a vasúti jármű gyártója, a vasúti jármű üzemeltetője vagy az üzemeltető által megbízott szervezet lehet.

A karbantartásért felelős szervezet karbantartási rendszere révén biztosítja, hogy az általa karbantartott járművek biztonságos üzemi állapotban legyenek. Ennek érdekében biztosítja, hogy a járművek karbantartása az egyes járművek karbantartását igazoló dokumentumokkal és jogszabályban meghatározottakkal összhangban történjen.

Az ECM biztosítja a hozzá rendelt minden tehervagon

- karbantartását és biztosítja a karbantartás szabályszerű elvégzését;
- összes karbantartási művelete lekövethető legyen, és naprakészen tartja minden jármű karbantartási nyilvántartását;

Az ECM kielemezi a karbantartási rendszerének működtetése során szerzett tapasztalatok visszacsatolását, ideértve a működésből, eseményekből vagy balesetekből eredő adatokat annak érdekében, hogy a karbantartási nyilvántartást megfelelő szinten naprakészen tartsa.

Ha egy vasúttársaság vagy pályahálózat-működtető biztonsági tanúsítvány vagy biztonsági engedély iránti kérelmet nyújt be, az általa használt tehervagonokkal kapcsolatosan a következők alkalmazandók:

- amennyiben a tehervagonokat a kérelmező tartja karban, akkor a kérelmezőnek kérelme részeként érvényes karbantartásért felelős szervezeti tanúsítványt kell csatolnia (ha rendelkezésre áll), vagy a biztonsági

tanúsítvány vagy biztonsági engedély iránti kérelme részeként meg kell vizsgálni a karbantartásért felelős szervezeti minőségét;

- amennyiben a tehervagonokat nem a kérelmező tartja karban, akkor a kérelmezőnek biztonságirányítási rendszerén keresztül biztosítani kell a tevékenységével kapcsolatos összes kockázat ellenőrzését, beleértve az ilyen vagonok használatát is; ezzel kapcsolatban különösen 445/2011/EU rendelet 5. cikkének előírásai alkalmazandók.

Ha a karbantartásért felelős szervezet vasúti társaság, a hatóság ellenőrzi a karbantartási rendszerét és elfogadja a vasúti társaság ezzel kiegészített vasútbiztonsági tanúsítványát. Amennyiben a karbantartásért felelős szervezet nem vasúti társaság, a karbantartási rendszerét a hatóság kérelemre jóváhagyja.

A 2004/49/EK európai parlamenti és tanácsi irányelv 10. cikkének megfelelő biztonsági tanúsítványok és kérelemmel benyújtott dokumentáció egységes európai formátumának használatáról és a 2001/14/EK európai parlamenti és tanácsi irányelv értelmében kibocsátott biztonsági tanúsítványok érvényességéről szóló, 2007. június 13-i 653/2007/EK bizottsági rendelet rendelkezik a biztonsági tanúsítványok egységes formátumáról. Ezt a formátumot naprakésszé kell tenni annak érdekében, hogy a karbantartásért felelős szervezetekről szóló további információkat is tartalmazza.

Karbantartási feladatokra vonatkozó kérelem

A karbantartási feladatokra vonatkozó tanúsítvány iránt a kérelmező társaságnak a **445/2011/EU rendelet IV. mellékletében meghatározott „Karbantartási feladatokra vonatkozó tanúsítvány iránti kérelem” formanyomtatványon kell a kérelmet benyújtania** a közlekedési hatósághoz (a tájékoztató 10. melléklete).

Karbantartási feladatokra vonatkozó tanúsítvány kiadása „karbantartó műhely”-ek számára lehetséges. A „karbantartó műhelyek” mobil vagy állandó jellegű, személyzetből (közte irányítási felelősséggel tartozó személyzetből is), szerszámokból és létesítményekből álló egységek, amelynek célja járművek, illetve a járművek alkatrészeinek vagy részegységeinek karbantartása.

A karbantartási feladatokra vonatkozó tanúsítvány kizárólag a 445/2011/EU rendelet 4. cikk d) pontjában meghatározott karbantartás-végrehajtás feladatkörben végzett tevékenységre vonatkozik.

A karbantartási feladatokra vonatkozó tanúsítvány iránti **kérelemhez mellékelni kell:**

- a karbantartási rendszer leírását;

- 445/2011/EU RENDELETÉNEK III. MELLÉKLET „IV. A karbantartás-végrehajtási feladatkörre vonatkozó követelmények és értékelési szempontok” szerinti megfelelés-értékelés táblázatot. (tájékoztató 1. melléklete);
Megjegyzés: Az 1. melléklet 2. „Hivatkozás Karbantartási kézikönyv” oszlopában a társaságnak meg kell jelölnie a fent említett pontoknál/alpontoknál az egyes szempontoknak való megfelelés teljesítését igazoló eljárások pontos helyét a beadott dokumentumokban. (fejezet, alfejezet, melléklet stb. meghatározásával);
- nyilatkozatot arról, hogy a vasúti közlekedés biztonságával kapcsolatos munkakörökben hány személyt foglalkoztat (munkakörönkénti csoportosításban a tájékoztató 6. mellékletében foglalt dokumentum szerinti formátumban), és e személyek a megfelelő képzettséggel rendelkeznek;
- nyilatkozatot arról, hogy vasúti közlekedés biztonságával kapcsolatos munkakörökben foglalkoztatott személyek a megfelelő képzettséggel rendelkeznek (tájékoztató 7. mellékletében meghatározott formátumban);
- a vasúti teherkocsik karbantartásával kapcsolatos technológiák listáját;
- nyilatkozatot arról, hogy a társaság, mely telephelyeken, kíván működni (telephelyek listája);
- a megbízó karbantartásért felelős szervezetek listáját, a tájékoztató 8. mellékletében foglalt dokumentum szerinti formátumban;
- a karbantartás-végrehajtás feladatkörben közreműködő szervezetek listáját, a tájékoztató 9. mellékletében foglalt dokumentum szerinti formátumban;
- a karbantartásért felelős irányító személyek jegyzékét;
- a gépészeti berendezések jegyzékét.

A karbantartási feladatokra vonatkozó tanúsítvánnyal rendelkező szervezet biztosítja, hogy a teherkocsik karbantartása és az azzal kapcsolatos információkezelés a kapcsolódó technológiai leírásokban és vonatkozó jogszabályban meghatározottakkal összhangban történik.

A karbantartás-végrehajtás feladatkört végző szervezet biztosítja a hozzá rendelt minden tehervagon

- karbantartását és biztosítja a karbantartás szabályszerű elvégzését;
- karbantartása során a karbantartási rendszerében meghatározottak és a vonatkozó jogszabályok szerint jár el.

A karbantartás-végrehajtás feladatkört végző szervezet kielemezti a karbantartási rendszerének működtetése során szerzett tapasztalatok visszacsatolását, ideértve a működésből, eseményekből vagy balesetekből eredő adatokat annak érdekében, hogy a karbantartási nyilvántartást megfelelő szinten naprakészen tartsa.

Kérelem benyújtása

A vasútbiztonsági tanúsítvány, kiegészítő tanúsítvány iránti kérelmet, valamint ezek mellékleteit **magyar nyelven** kell benyújtani.

A kérelmet az Innovációs és Technológiai Minisztérium Vasúti Hatósági Főosztály Vasútbiztonsági és Ellenőrzési Osztály 1441 Budapest, Pf.: 88. postacímre kell megküldeni.

A **kérelem benyújtásával egy időben be kell fizetni** a közlekedési hatóság által végzett vasúti hatósági eljárások igazgatási szolgáltatási díjairól szóló 72/2006. (IX.29.) GKM rendelet 2. mellékletében meghatározott **eljárási díjat**, melynek összege:

a vasúti alrendszerek, szerelemek karbantartásáért felelős szervezetek tanúsítása, engedélyezése esetében 1 248 000 Ft.

Az eljárási díjat az Innovációs és Technológiai Minisztérium Magyar Államkincstárnál vezetett 10032000-00290713-38100004 számú számlájára kell befizetni.

A karbantartásért felelős szervezetek tanúsítása

A karbantartásért felelős szervezeti tanúsítvány iránti kérelemnek a tanúsító szerv általi elbírálása a kérelmező arra való alkalmasságának elbírálását jelenti, hogy karbantartási tevékenységeket irányít és önállóan, vagy ezen feladatok vagy egyes részeik ellátásáért felelős más szervezetekkel, például karbantartási műhelyekkel kötött szerződéseken keresztül ellátja a karbantartás üzemi feladatait

A tanúsítás annak értékelésén alapul, hogy egy adott karbantartásért felelős szervezet képes-e teljesíteni az 1. mellékletben foglalt vonatkozó követelményeket, és következetesen alkalmazza-e azokat. A tanúsításnak felügyeleti rendszert is magában kell foglalnia annak biztosítására, hogy az alkalmazandó követelményeknek való megfelelés a karbantartásért felelős szervezet tanúsítványának odaítélése után is folyamatos legyen.

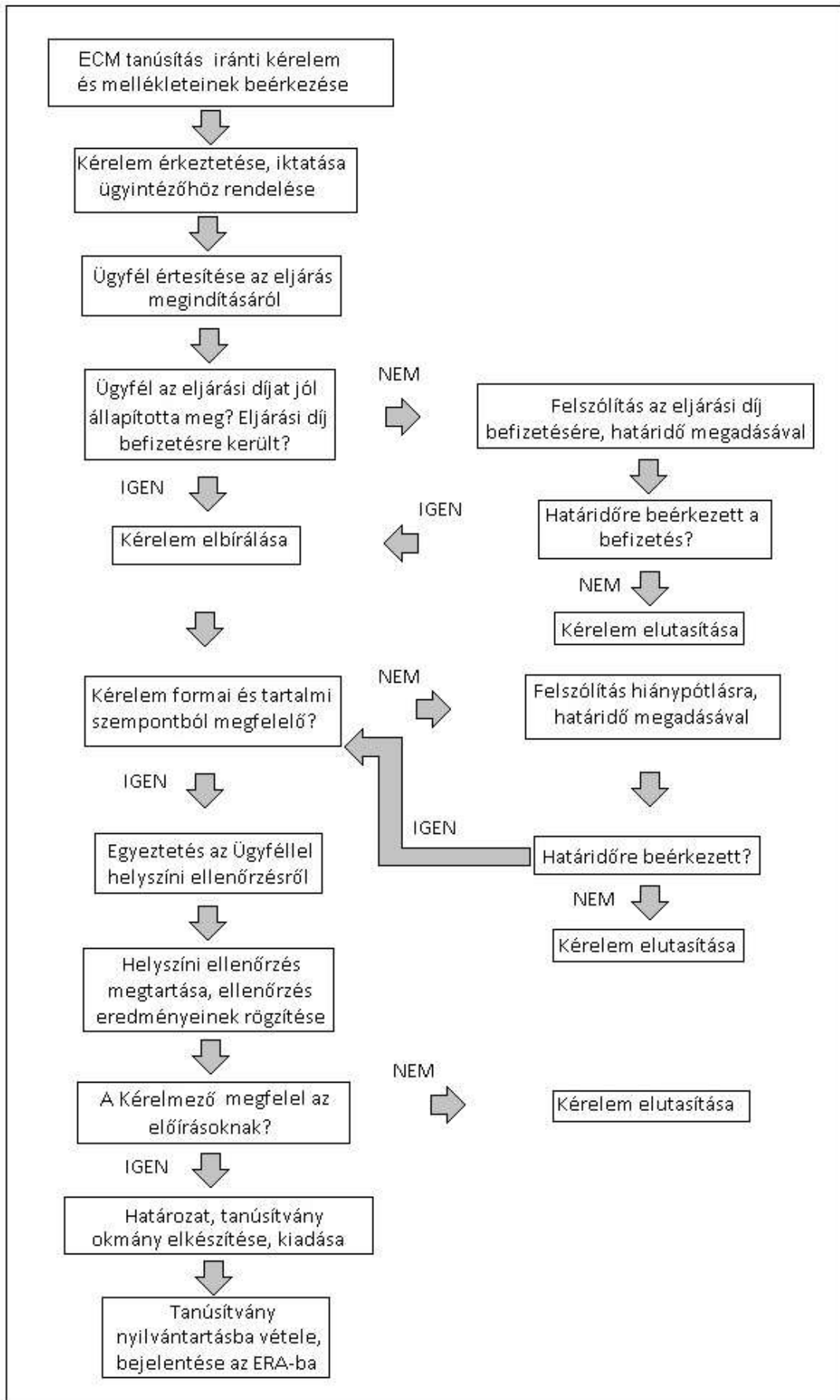
A kérelmek értékelése során a tanúsító szervek a tájékoztató 1. mellékletében meghatározott követelményeket és értékelési szempontokat alkalmazzák.

A tanúsító szervnek a karbantartásért felelős szervezet tanúsítványának odaítélését megelőzően el kell végeznie a szükséges vizsgálatokat a karbantartásért felelős szervezet telephelyén vagy telephelyein.

A karbantartásért felelős szervezeti tanúsítványt a közlekedési hatóság a 445/2011/EU rendelet V. mellékletben található formában adja ki.

A karbantartásért felelős szervezeti tanúsítvány érvényességi ideje öt év.

A karbantartásért felelős szervezeti tanúsítvány kiadási folyamatának fő lépéseit az alábbi ábra foglalja össze.



Ügyintézési határidő

Az ügyintézési határidő a 445/2011/EU rendelet 7. cikk (3) bekezdés alapján:

„a tanúsító szerv legkésőbb négy hónappal azután meghozza döntését, hogy a tanúsítványt kérelmező karbantartásért felelős szervezet minden előírt adatot és kiegészítő adatot benyújtott a tanúsító szervhez”.

Az általános közigazgatási rendtartásról szóló 2016. évi CL. törvény 50. § (5) bekezdés alapján az ügyintézési határidőbe nem számítható időtartamok:

- az eljárás felfüggesztésének, szünetelésének és
- ha függő hatályú döntés meghozatalának nincs helye – az ügyfél mulasztásának vagy késedelmének időtartama.

Felügyelet

A 445/2011/EU rendelet 6. és 9. cikke alapján a tanúsító szerv a tanúsított karbantartásért felelős szervezetek földrajzi és funkcionális szempontból összes tevékenységét képviselő kijelölt telephelyen, vagy kijelölt telephelyeken legalább évente egyszer vizsgálati tevékenységet végez annak ellenőrzése érdekében, hogy a szervezet továbbra is megfelel-e meghatározott szempontoknak és követelményeknek.

Ha a tanúsító szerv úgy véli, hogy a karbantartásért felelős szervezet nem felel meg többé azoknak a követelményeknek, amelyek alapján megkapta a karbantartásért felelős szervezeti tanúsítványt, az előírások nem teljesítésének mértékétől függően fejlesztési tervben állapodik meg a karbantartásért felelős szervezettel, vagy korlátozza a tanúsítvány hatályát, vagy felfüggeszti a tanúsítványt.

A tanúsítási követelményeknek vagy a fejlesztési tervnek való folyamatos meg nem felelés esetén a tanúsító szerv döntésének indokolásával, a fellebbezési eljárás és a fellebbezési határidő, valamint a fellebbezési szerv elérhetőségének megjelölésével korlátozza a karbantartásért felelős szervezet tanúsítványának hatályát vagy visszavonja azt.

További információk

A tanúsítvány tulajdonosa haladéktalanul tájékoztatja a tanúsító szervet a tanúsítvány odaítélésének időpontjában fennálló körülményekhez képest bekövetkezett jelentős változásokról. A tanúsító szerv ennek alapján határozhat arról, hogy módosítja, megújítja vagy visszavonja a tanúsítványt.

A tanúsító szerv minden döntését részletes indokolással látja el. A tanúsító szerv a döntéséről és annak indokairól értesíti a karbantartásért felelős szervezetet, a fellebbezési eljárás és határidő, valamint a fellebbezési szerv elérhetőségének megjelölésével.

A tanúsító szervek és a nemzeti biztonsági hatóságok minden esetben folyamatos vélemény- és tapasztalatcserét folytatnak a kettős értékelés elkerülése érdekében.

Amennyiben a karbantartásért felelős szervezet változik, erről az üzemeltető az Engedélyezett járművek szabványos nyilvántartási űrlapján tájékoztatja a hatóságot a nemzeti vasúti járműnyilvántartásban szereplő adatok módosításáról. A karbantartásért felelős előző szervezetet a hatóság a nemzeti vasúti járműnyilvántartásból való törlését követően mentesíti a felelősségei alól.

A karbantartásért felelős szervezetnek - legkésőbb minden év június 30-áig - az előző évre vonatkozóan éves karbantartási jelentést kell készítenie és ezt a közlekedési hatósághoz benyújtania. A jelentés elkészítéséhez a tájékoztató 11. melléklete nyújt segítséget.

Mellékletek jegyzéke

- 1. számú melléklet: A tehervagonok karbantartásáért felelős szervezeti tanúsítvány megszerzéséhez szükséges követelményeknek való megfelelés-értékelés;
- 2. számú melléklet: A karbantartásért felelős szervezet által kiszervezett karbantartási feladatok tekintetében alkalmazandó elvek;
- 3. számú: Karbantartási rendszer tartalmi és formai követelményei;
- 4. melléklet: Karbantartásért felelős szervezeti tanúsítvány iránti kérelem;
- 5. melléklet: Vasút társaság vasúti vontató és vontatott járműveinek jegyzéke;
- 6. melléklet: A vasúti közlekedés biztonságával közvetlenül összefüggő munkakörökben foglalkoztatottak jegyzéke (létszám) mintadokumentum;
- 7. melléklet: Nyilatkozat
- 8. melléklet Megbízó karbantartásért felelős szervezetek listája;
- 9. melléklet: A karbantartás-végrehajtás feladatkörben közreműködő szervezetek listája;
- 10. melléklet: Karbantartási feladatokra vonatkozó tanúsítvány iránti kérelem;
- 11. melléklet: Segédlet a „Karbantartási jelentés” elkészítéséhez.

A tehervagonok karbantartásáért felelős szervezeti tanúsítvány megszerzéséhez szükséges követelményeknek való megfelelés-értékelés

Biztonságirányítási Kézikönyv

Vasúttársaság neve:

dokumentum száma:	
kiadás száma:	
kiadás dátuma:	
hatálybalépés dátuma:	

--

Értékelési szempontok		
A tehervagonok karbantartásáért felelős szervezetek tanúsítási rendszeréről és a 653/2007/EK rendelet módosításáról szóló a BIZOTTSÁG 445/2011/EU RENDELETE	Hivatkozás Karbantartási kézikönyv	Megfelelőség / Megjegyzések
I. Az irányítási feladatkörre vonatkozó követelmények és értékelési szempontok		
1. Vezetői feladat – elkötelezettség a szervezet karbantartási rendszerének fejlesztése és végrehajtása, valamint hatékonyságának folyamatos javítása iránt.		
A szervezetnek eljárásokkal kell rendelkeznie a következőkre vonatkozóan:		
a) a szervezet által nyújtott szolgáltatás típusának és nagyságrendjének megfelelő, valamint a szervezet vezető tisztségviselője vagy megbízottja által jóváhagyott karbantartási politika létrehozása;		
b) a jogi keretnek megfelelő és a szervezet típusával, méretével és a felmerülő kockázatokkal összhangban álló biztonsági célok létrehozása;		
c) a szervezet átfogó biztonsági teljesítményének a vállalati szinten megállapított biztonsági célokhoz viszonyított értékelése;		
d) a célkitűzések megvalósítására szolgáló tervek és eljárások kidolgozása;		
e) a szükséges erőforrások rendelkezésre bocsátása az e mellékletben szereplő követelményeknek való megfelelésre irányuló összes folyamat elvégzéséhez;		
f) a többi irányítási tevékenység karbantartási rendszerre gyakorolt hatásának azonosítása és kezelése;		

g) annak biztosítása, hogy a felső vezetés ismeri a teljesítményvizsgálat és az ellenőrzés eredményeit, és átfogó felelősséget vállal a karbantartási rendszer változtatásainak végrehajtásáért;		
h) annak biztosítása, hogy a személyzet képviselői részt vesznek a személyzet részvételével járó üzemeltetési eljárások biztonsági vonatkozásainak meghatározásában, kidolgozásában, azok ellenőrzésében és felülvizsgálatában, illetve annak biztosítása, hogy velük e kérdéskörökben egyeztetésre kerül sor.		
2. Kockázatértékelés – a tehervagonok karbantartásával kapcsolatos kockázatok, köztük a műveleti eljárásokból és a más szervezetek vagy személyek tevékenységeiből közvetlenül származó kockázatok értékelésére, valamint a megfelelő kockázatkezelési intézkedések azonosítására szolgáló strukturált megközelítés		
2.1. A szervezetnek eljárásokkal kell rendelkeznie a következőkre vonatkozóan:		
a) a szervezet által működésére vonatkozó kockázatok elemzése, beleértve a meghibásodásokból és a nem megfelelő gyártásból vagy a teljes életciklus során fellépő gyártási hiányosságokból eredő kockázatokat is;		
b) az a) pontban említett kockázatok értékelése;		
c) a kockázatok kezelésére irányuló intézkedések kifejlesztése és bevezetése.		
2.2. A szervezetnek rendelkeznie kell az üzembentartókkal, a vasúttársaságokkal, a pályahálózat-működtetőkkel vagy egyéb érdekelt felekkel történő együttműködés szükségességének és az az iránti elkötelezettség elismerésére vonatkozó eljárásokkal és megállapodásokkal.		
2.3. A szervezetnek rendelkeznie kell kockázatértékelési eljárásokkal a berendezések, az eljárások, a szervezet, a személyzet vagy a kapcsolódási pontok változásainak kezelésére és a 352/2009/EK rendelet (1) alkalmazására.		
2.4. A kockázatok értékelése során a szervezetnek eljárásokkal kell rendelkeznie az európai uniós és a nemzeti szabályozásnak, különösen a 89/391/EGK irányelvnek (2) megfelelő munkakörnyezet meghatározásának, biztosításának és fenntartásának szükségességének figyelembevételére.		

<p>3. Ellenőrzés – annak biztosítására szolgáló strukturált megközelítés, hogy kockázatkezelési intézkedések vannak hatályban és ezek megfelelően működnek és teljesítik a szervezet céljait</p>		
<p>3.1. A szervezetnek eljárással kell rendelkeznie a vonatkozó biztonsági adatok gyűjtésére, figyelemmel kísérésére és elemzésére, beleértve a következőket:</p>		
<p>a) a vonatkozó folyamatok teljesítménye;</p>		
<p>b) a folyamatok eredményei (beleértve a beszállítók által szállított összes szolgáltatást és terméket);</p>		
<p>c) a kockázatkezelési intézkedések hatékonysága;</p>		
<p>d) a napi üzemelésből és karbantartásból eredő tapasztalatokra, üzemzavarokra, meghibásodásokra és javítására vonatkozó információk.</p>		
<p>3.2. A szervezetnek eljárásokkal kell rendelkeznie, amelyek biztosítják, hogy a baleseteket, váratlan eseményeket, a majdnem bekövetkező baleseteket és más veszélyes eseteket bejelentsék, feljegyezzék, kivizsgálják és elemezzék.</p>		
<p>3.3. Valamennyi folyamat időszakos felülvizsgálatára a szervezetnek független, pártatlan és átláthatóan működő belső ellenőrzési rendszerrel kell rendelkeznie. E rendszernek eljárásokkal kell rendelkeznie a következőkre vonatkozóan:</p>		
<p>a) a belső ellenőrzési terv kidolgozása, amely a korábbi ellenőrzésekből és a teljesítmény figyelemmel kíséréséből származó eredmények függvényében felülvizsgálható;</p>		
<p>b) az ellenőrzések eredményeinek elemzése és értékelése;</p>		
<p>c) konkrét korrekciós intézkedésekre történő javaslattétel és azok végrehajtása;</p>		
<p>d) a korábbi intézkedések hatékonyságának ellenőrzése.</p>		

<p>4. Folyamatos javítás – a rendszeres figyelemmel kísérés, ellenőrzés, vagy egyéb lényeges források révén szerzett információk elemzésére, valamint az eredményeknek a tanulságok levonására és a biztonsági szint fenntartására vagy javítására irányuló megelőző vagy korrekciós intézkedések elfogadására való felhasználására szolgáló strukturált megközelítés</p>		
<p>A szervezetnek eljárásokkal kell rendelkeznie a következők biztosítása érdekében:</p>		
<p>a) az azonosított hiányosságokat kiküszöbölik;</p>		
<p>b) végrehajtják az új biztonsági fejlesztéseket;</p>		
<p>c) a belső ellenőrzés során tett megállapításokat felhasználják a rendszer fejlesztése során;</p>		
<p>d) szükség esetén megelőző vagy korrekciós intézkedéseket hajtanak végre annak biztosítására, hogy a vasúti rendszer megfelel a szabványoknak és más előírásoknak a berendezés egész életciklusa és a működés során;</p>		
<p>e) a balesetek, váratlan események, balesetveszélyes helyzetek és más veszélyes esetek kivizsgálására és okaira vonatkozó fontos információk oktatási célú, valamint szükség szerint a biztonsági szintet javító intézkedések meghozatalára történő felhasználása;</p>		
<p>f) a nemzeti vasútbiztonsági hatóság és a nemzeti vizsgáló testület által, valamint az ágazati vagy belső vizsgálatok során megfogalmazott vonatkozó ajánlásokat szükség szerint értékeli és végrehajtják;</p>		
<p>g) a vasúttársaságoktól, pályahálózat-működtetőktől, az üzemeltetőktől és más vonatkozó forrásokból érkező fontos jelentéseket/tájékoztatást megfontolják, és figyelembe veszik.</p>		
<p>5. Szervezeti felépítés és felelősség – az egyéni és csoportos felelőségek meghatározására irányuló strukturált megközelítés a szervezet biztonsági céljainak biztonságos elérése érdekében.</p>		
<p>5.1. A szervezetnek rendelkeznie kell eljárásokkal a felelőségek kiosztására az egész szervezet valamennyi vonatkozó folyamatára vonatkozóan.</p>		
<p>5.2. A szervezetnek rendelkeznie kell a biztonsággal kapcsolatos felelősségi körök, valamint az azokhoz kapcsolódó sajátos funkciókkal és kapcsolódási pontjaikkal kapcsolatban megállapított felelősségi körök egyértelműen meghatározására szolgáló eljárásokkal. Ez magában foglalja a szervezet és az üzemeltetők, és adott esetben a vasúttársaságok és a pályahálózat-működtetők közötti, fent említett eljárásokat.</p>		

<p>5.3. A szervezetnek eljárásokkal kell rendelkeznie annak biztosítására, hogy a szervezeten belül felelősséggel felruházott személyzet rendelkezzen a feladatai ellátásához szükséges felhatalmazással, hatáskörrel és megfelelő erőforrásokkal. A felelősségnek és a szakértelemnek összhangban kell állnia és összeegyeztethetőnek kell lennie az adott szereppel. A felhatalmazást írásba kell foglalni.</p>		
<p>5.4. A szervezetnek rendelkeznie kell a szervezeten belüli vonatkozó folyamatokhoz kapcsolódó tevékenységek koordinálását biztosító eljárásokkal.</p>		
<p>5.5. A szervezetnek olyan eljárásokkal kell rendelkeznie, amelyek segítségével a biztonságirányítási szerepkört betöltő személyek teljesítményük alapján számon kérhetők.</p>		
<p>6. Szakmai alkalmassági nyilvántartás – annak biztosítására szolgáló strukturált megközelítés, hogy a munkavállalók rendelkezzenek az előírt szakmai alkalmassággal annak érdekében, hogy a szervezet céljait minden körülmények között biztonságosan, eredményesen és hatékonyan ériék el.</p>		
<p>6.1. A szervezetnek szakmai alkalmassági nyilvántartási rendszert kell létrehoznia, amely a következőket biztosítja:</p>		
<p>a) a rendszerben az e melléklet követelményeinek való megfeleléshez szükséges valamennyi folyamat ellátásáért felelősséget viselő munkakörök azonosítása;</p>		
<p>b) a biztonsági feladatokat tartalmazó munkakörök azonosítása;</p>		
<p>c) az adott feladatokra a megfelelő képesítésű személyzet beosztása;</p>		
<p>6.2. A szervezet szakmai alkalmassági nyilvántartási rendszerében eljárásokat kell kialakítani a személyzet szakmai alkalmasságának nyilvántartására, amelyek legalább a következőkre kiterjednek:</p>		
<p>a) a biztonsággal kapcsolatos feladatokhoz szükséges ismeretek, készségek és tapasztalatok meghatározása, a felelősségi körüknek megfelelően;</p>		
<p>b) kiválasztási elvek, beleértve a szükséges alapvégzettség szintjét, a mentális alkalmasságot és a fizikai erőnlétet;</p>		
<p>c) alapképzés és a megszerzett képesítésekre és készségekre vonatkozó képesítés vagy bizonyítvány;</p>		

d) annak biztosítása, hogy a személyzet minden tagja tudatában legyen tevékenysége és fontosságának és jelentőségének, és annak, hogyan járulnak hozzá a biztonsági célok eléréséhez;		
e) folyamatos képzés és a meglévő ismeretek és készségek időszakos frissítése;		
f) adott esetben a kompetencia, a mentális alkalmasság és a fizikai erőnlét időszakos ellenőrzése;		
g) szükség szerint külön intézkedések balesetek/váratlan események vagy hosszabb munkahelyi távollét esetére.		
7. Tájékoztatás – annak biztosítására szolgáló strukturált megközelítés, hogy a fontos információk hozzáférhetők legyenek a szervezet valamennyi szintjén található döntéshozók számára.		
7.1. A szervezetnek eljárásokkal kell rendelkeznie jelentéstételi csatornákat meghatározására annak érdekében, hogy a szervezeten belül és a többi szereplővel történő kapcsolatában, beleértve a pályahálózat-működtetőket, a vasúttársaságokat és az üzembentartókat is, valamennyi vonatkozó folyamatot illetően megfelelő információcserére kerüljön sor és azokat gyors és egyértelmű módon közöljék a saját szervezetben, mind a más szervezetekben a megfelelő szereppel rendelkező személlyel.		
7.2. A megfelelő információcsere biztosítására a szervezetnek eljárásokkal kell rendelkeznie a következők vonatkozásában:		
a) az egyes információk fogadása és feldolgozása;		
b) az egyes információk azonosítása, létrehozása és terjesztése;		
c) megbízható és naprakész információk hozzáférhetővé tétele.		
7.3. A szervezetnek eljárásokkal kell rendelkeznie annak biztosítására, hogy a legfontosabb üzemeltetési információk:		
a) lényegesek és érvényesek;		
b) pontosak;		
c) teljes körűek,		
d) kellően naprakészek;		

e) ellenőrzöttek;		
f) következetesek és könnyen érthetőek (a használt nyelvezetet is beleértve);		
g) alkalmazásuk előtt ismertetésre kerülnek a személyzettel;		
h) a személyzet számára könnyen hozzáférhető és szükség esetén másolatot is kapnak belőlük.		
7.4. A 7.1, 7.2 és 7.3 pontban meghatározott követelmények különös tekintettel a következő üzemeltetési információkra alkalmazandók:		
a) a nemzeti járműnyilvántartás pontosságának és teljességének ellenőrzése, tekintettel a szervezet által karbantartott tehervagonok azonosítására (beleértve az arra szolgáló eszközöket is) és nyilvántartására;		
b) karbantartási dokumentáció;		
c) információ az üzembentartóknak és adott esetben az egyéb feleknek, köztük a vasúttársaságoknak vagy a pályahálózat-működtetőknek nyújtott támogatásról;		
d) információ a személyzet szakképzettségéről és a karbantartás-fejlesztés során végzett későbbi felügyeletről;		
e) információ a vasúttársaságok, üzembentartók és pályahálózat-működtetők műveleteiről (beleértve a kilométer-teljesítményt, a tevékenységek típusát és mértékét, váratlan eseményeket/baleseteket) és kéréseiről;		
f) az elvégzett karbantartásról szóló nyilvántartás, beleértve az ellenőrzések alatt feltárt hiányosságokat és a vasúttársaságok vagy a pályahálózat-működtetők által végrehajtott korrekciós intézkedéseket, például a vonat elindulása előtt, illetve útközben történő vizsgálatok és ellenőrzéseket;		
g) üzembe helyezés és újbóli üzembe helyezés;		
h) karbantartási megbízások;		
i) karbantartási utasításokat tartalmazó, a vasúttársaságoknak/pályahálózat-működtetőknek és az üzembentartóknak nyújtandó műszaki információk;		
j) vészhelyzettel kapcsolatos információk a biztonságos üzemi állapot veszélyeztetettsége esetén, amelyek a következőket tartalmazhatják:		

I. a szervezet által karbantartott tehervagonok vagy a más karbantartásért felelős szervezet által karbantartott, de azonos sorozatú járművek használatára vonatkozó korlátozások vagy különleges üzemi körülmények alkalmazása. Ezt az információt az összes érintett féllel meg kell osztani;		
II. a karbantartás során azonosított, a biztonsággal kapcsolatos ügyekről szóló sürgős információk, például egy több járműtípusban vagy –sorozatban megtalálható alkatrészen felfedezett hiányosságok;		
k) A tanúsító szerv és a vonatkozó fogyasztók (beleértve az üzemeltetőket is) számára készített éves karbantartási jelentés benyújtásához szükséges összes vonatkozó információ/adat, amely jelentést a nemzeti biztonsági hatóságok kérésére is hozzáférhetővé kell tenni.		
8. Dokumentáció – az összes vonatkozó információ nyomon követhetőségének biztosítására szolgáló strukturált megközelítés.		
8.1. A szervezetnek megfelelő eljárásokkal kell rendelkeznie valamennyi vonatkozó folyamat megfelelő dokumentálásának biztosítása érdekében.		
8.2. A szervezetnek megfelelő eljárásokkal kell rendelkeznie a következőkre vonatkozóan:		
a) az összes vonatkozó dokumentáció rendszeres figyelemmel kísérése és frissítése;		
b) valamennyi vonatkozó dokumentáció formázása, elkészítése, terjesztése és változáskezelése;		
c) valamennyi vonatkozó dokumentáció fogadása, összegyűjtése és megőrzése.		
9. Szerződéses tevékenységek – az alvállalkozói tevékenységeknek a szervezet céljainak elérése érdekében történő megfelelő irányítását biztosító strukturált megközelítés		
9.1. A szervezetnek eljárásokkal kell rendelkeznie a biztonsági termékek és szolgáltatások azonosítására.		
9.2. Amennyiben biztonsági termékek és szolgáltatások esetében veszik igénybe az alvállalkozókat és/vagy beszállítókat, a szervezetnek eljárásokkal kell rendelkeznie kiválasztásuk időpontjában a következők ellenőrzésére:		
a) a vállalkozók, alvállalkozók és beszállítók képesítéssel rendelkeznek;		

b) a vállalkozók, alvállalkozók és beszállítók rendelkeznek megfelelő és dokumentált karbantartási és irányítási rendszerrel.		
9.3. A szervezetnek eljárással kell rendelkeznie azoknak a követelményeknek a meghatározására, amelyeknek az ilyen vállalkozóknak és beszállítóknak eleget kell tenniük.		
9.4. A szervezetnek eljárásokkal kell rendelkeznie annak nyomon követésére, hogy a beszállítók és/vagy vállalkozók tudatában vannak-e a szervezet működésére vonatkozóan általuk előidézett kockázatoknak.		
9.5. Amennyiben a vállalkozó vagy beszállító karbantartási/irányítási rendszere tanúsítással rendelkezik, a 3. pontban ismertetett ellenőrzési eljárás korlátozható a 3.1 pont b) pontjában említett szerződéses műveleti eljárások eredményeire.		
9.6. A szerződéses felek közötti szerződésben legalább a következő folyamatokra vonatkozó alapelveket világosan meg kell határozni, ismertetni és elosztani:		
a) a vasútbiztonsági kérdésekhez kapcsolódó felelősségek és feladatok;		
b) a fontos információk mindkét fél közötti átadásával kapcsolatos kötelezettségek;		
c) a biztonsággal kapcsolatos dokumentumok nyomon követhetősége.		
II. A karbantartás-fejlesztési feladatkörre vonatkozó követelmények és értékelési szempontok		
1. A szervezetnek eljárással kell rendelkeznie a biztonságot és a biztonsági szempontból kritikus alkatrészeket érintő valamennyi karbantartási tevékenység azonosítására és irányítására.		
2. A szervezetnek eljárásokkal kell rendelkeznie az alapvető átjárhatósági követelményeknek – beleértve az egész életciklus során történő korszerűsítéseket is – való megfelelés biztosítására, a következők révén:		
a) a vonatkozó kölcsönös átjárhatósági műszaki előírásokban (ÁME-k) meghatározott, alapvető átjárhatósági paraméterekkel kapcsolatos előírásoknak való megfelelés biztosítása;		
b) a karbantartási napló és az üzembe helyezési engedély (beleértve a nemzeti biztonsági hatóságok előírásait is), az ÁME-knek való megfelelési nyilatkozatok, az EK-hitelesítési nyilatkozatok, valamint a műszaki dokumentáció közötti, minden körülmények között biztosítandó összhang ellenőrzése;		

c) esetleges helyettesítések kezelése a karbantartás során a 2008/57/EK irányelv és a vonatkozó ÁME-k előírásainak megfelelően;		
d) a kockázatkezelés szükségességének meghatározása, tekintettel a kérdéses helyettesítésnek a vasúti rendszer biztonságára gyakorolt potenciális hatására;		
e) a jármű biztonsági integritását befolyásoló valamennyi műszaki változás konfigurációjának kezelése.		
3. A szervezetnek eljárással kell rendelkeznie a speciálisan a karbantartásra kifejlesztett, illetve ahhoz előírt karbantartási berendezések, felszerelés és szerszámok kialakítására és végrehajtásának támogatására. A szervezetnek eljárással kell rendelkeznie annak ellenőrzésére, hogy ezeket a berendezéseket, felszereléseket és szerszámokat a karbantartási ütemtervvel összhangban és a karbantartási követelményeknek megfelelően használják, tárolják és tartják karban.		
4. A tehervagonok üzembe állítása során a szervezetnek eljárásokkal kell rendelkeznie a következőkre vonatkozóan:		
a) az eredeti dokumentáció beszerzése és elegendő információ gyűjtése a tervezett műveletekről;		
b) az eredeti dokumentáció elemzése és az első karbantartási napló elkészítése, figyelembe véve a kapcsolódó garanciákban található kötelezettségeket is;		
c) az első karbantartási napló megfelelő végrehajtásának biztosítása.		
5. A karbantartási naplónak a tehervagon teljes életciklusán keresztül történő naprakészen tartása érdekében a szervezetnek eljárásokkal kell rendelkeznie a következőkre vonatkozóan:		
a) a legalább a következőkkel kapcsolatos lényeges információk összegyűjtése:		
I. az eredményesen végrehajtott műveletek típusa és mértéke, beleértve többek között azokat az üzem közbeni eseményeket, amelyek potenciálisan befolyásolhatják a tehervagon biztonsági integritását;		
II. a tervezett műveletek típusa és mértéke;		
III. az eredményesen elvégzett karbantartás;		

b) a korszerűsítések szükségességének meghatározása, az átjárhatóságra vonatkozó határértékek figyelembevételével;		
c) a változásokra, azok jóváhagyására és végrehajtására vonatkozó javaslatok készítése, a kockázatértékelés eredményét figyelembe vevő, egyértelmű kritériumok alapján meghozott döntés érdekében;		
d) a változtatások megfelelő végrehajtásának biztosítása.		
6. Az alkalmassági nyilvántartás eljárásának a karbantartás-fejlesztési feladatkörre való alkalmazásakor legalább a következő, a biztonságot befolyásoló tevékenységeket figyelembe kell venni:		
a) a karbantartási naplón végrehajtott változtatások jelentőségének és a karbantartás során javasolt helyettesítések hatásának értékelése;		
b) a karbantartási napló létrehozásának és változásainak, valamint a karbantartás során történő helyettesítések kidolgozásának, értékelésének, érvényesítésének és jóváhagyásának kezeléséhez szükséges műszaki szakterületek;		
c) kapcsolási technikák (beleértve a hegesztést és a ragasztást), fékrendszerek, kerékpárok és vonókészülék, roncsolásmentes vizsgálati módszerek és karbantartási tevékenységek a veszélyes áruk szállítására szolgáló tehervagonok egyes komponensei, például a tartályok és szelepek esetében.		
7. A dokumentációs eljárásának a karbantartás-fejlesztési feladatkörre való alkalmazásakor garantálni kell legalább a következő elemek nyomonkövethetőségét:		
a) a karbantartás folyamán történő helyettesítés kidolgozásával, értékelésével, érvényesítésével és jóváhagyásával kapcsolatos dokumentáció;		
b) járműkonfiguráció, beleértve többek között a biztonsággal kapcsolatos alkatrészeket;		
c) az elvégzett karbantartásról szóló nyilvántartás;		
d) a tapasztalati visszajelzésekről szóló vizsgálatok eredményei;		
e) a karbantartási napló valamennyi, egymást követő változata, beleértve a kockázatértékelést is;		

f) a karbantartás végrehajtásának és a járműállomány-karbantartás irányításának szakszerűségéről és felügyeletéről szóló jelentések;		
g) az üzembentartóknak, a vasúttársaságoknak és a pályahálózat-működtetőknek nyújtandó műszaki információk.		

III. A járműállomány-karbantartás irányítási feladatkörre vonatkozó követelmények és értékelési szempontok		
1. A szervezetnek eljárással kell rendelkeznie a karbantartás végrehajtásáért felelős szervezet hozzáértésének, rendelkezésre állásának és képességének ellenőrzésére a karbantartási megbízások kiadása előtt. Ez megköveteli, hogy a karbantartási műhelyek megfelelő képesítéssel rendelkezzenek a karbantartás-végrehajtási feladat szerinti műszaki szakértelem követelményeiről szóló döntéshozatalhoz.		
2. A szervezetnek eljárással kell rendelkeznie a munkacsomag összeállítására és a karbantartási megbízás kiadására és jóváhagyására vonatkozóan.		
3. A szervezetnek eljárással kell rendelkeznie a tehervagonok időben történő karbantartásra küldésére vonatkozóan.		
4. A szervezetnek eljárással kell rendelkeznie a tehervagonok karbantartási célból, vagy meghibásodások azonosítása esetén történő üzemen kívül helyezésének irányítására.		
5. A szervezetnek eljárással kell rendelkeznie a tehervagonok elvégzett karbantartására és az üzembe helyezésre alkalmazandó, szükséges ellenőrző intézkedések meghatározására.		
6. A szervezetnek eljárással kell rendelkeznie az üzembe helyezési dokumentációt figyelembe vevő, az újbóli üzembe helyezésre vonatkozó értesítés kibocsátására.		
7. Az alkalmassági nyilvántartás eljárásának a járműállomány-karbantartás irányítási feladatkörre való alkalmazásakor legalább az újbóli üzembe helyezést figyelembe kell venni.		
8. A tájékoztatási eljárásnak a járműállomány-karbantartás irányítási feladatkörre való alkalmazásakor legalább a következő elemeket a karbantartás-végrehajtási feladatkör rendelkezésére kell bocsátani:		
a) az alkalmazandó szabályok és műszaki előírások;		
b) minden egyes tehervagon karbantartási terve;		
c) az alkatrészek listája, beleértve minden egyes rész kellően részletes műszaki leírását, amely lehetővé teszi az eredetinek megfelelő, ugyanazon biztosítékok melletti cserét.		

d) az anyagok listája, beleértve a használatukra vonatkozó, kellően részletes ismertetőt és a szükséges egészségügyi és biztonsági tájékoztatást;		
e) a biztonságot befolyásoló tevékenységekre vonatkozó előírásokat meghatározó és az alkatrészekre vonatkozó, beavatkozási és használati közbeni korlátozásokat is tartalmazó dokumentum;		
f) azon alkatrészek vagy rendszerek listája, amelyekre jogi előírások vonatkoznak, és ezen előírások listája (beleértve a féktartályokat és a veszélyes áruk szállítására szolgáló tartályokat);		
g) valamennyi további, a biztonsággal kapcsolatos lényeges információ, a szervezet által végrehajtott kockázatértékelésnek megfelelően.		
9. A tájékoztatási eljárásnak a járműállomány-karbantartás irányítási feladatkörre való alkalmazásakor legalább az újbóli üzembe helyezésre vonatkozó információkat, beleértve a felhasználókra (vasúttársaságok és pályahálózat-működtetők) vonatkozó használati korlátozásokat is, közölni kell az érdekelt felekkel.		
10. A dokumentációs eljárásának a járműállomány-karbantartás irányítási feladatkörre való alkalmazásakor legalább a következő elemeket kell nyilvántartásba venni:		
a) karbantartási megbízások;		
b) újbóli üzembe helyezés, beleértve a vasúttársaságokra vagy pályahálózat-működtetőkre érvényes használati korlátozásokat is.		
IV. A karbantartás-végrehajtási feladatkörre vonatkozó követelmények és értékelési szempontok		
1. A szervezetnek eljárásokkal kell rendelkeznie a következőkre vonatkozóan:		
a) a járműállomány-karbantartás irányítási feladatkör által a megrendelt tevékenységekkel kapcsolatban rendelkezésre bocsátott információk teljességének és megfelelőségének ellenőrzése;		
b) a karbantartási megbízásnak megfelelő karbantartási szolgáltatások elvégzése érdekében alkalmazandó előírt, lényeges karbantartási dokumentumok és egyéb előírások használatának ellenőrzése;		
c) valamennyi, a karbantartási megbízásokban szereplő vonatkozó karbantartási előírás valamennyi érintett személy számára történő hozzáférhetővé tételének biztosítása (pl. azáltal, hogy a belső munkahelyi utasításokba foglalják őket);		

d) a karbantartási megbízásokban hivatkozott jogszabályokban és szabványokban meghatározott valamennyi vonatkozó karbantartási előírás valamennyi érintett személy számára történő hozzáférhetővé tételének biztosítása (pl. azáltal, hogy a belső munkahelyi utasításokba foglalják őket).		
2. A szervezetnek eljárásokkal kell rendelkeznie a következők biztosítása érdekében:		
a) a karbantartási megbízásokban és a beszállítói dokumentációban meghatározott módon használják fel az alkotóelemeket (beleértve az alkatrészeket is) és anyagokat;		
b) az alkotóelemeket és anyagokat a karbantartási megbízásokban és a beszállítói dokumentációban meghatározott, valamint kopást és károsodást kiküszöbölő módon tárolják, kezelik és szállítják;		
c) valamennyi alkotóelem és anyag, beleértve az ügyfél által rendelkezésre bocsátottakat is, megfelel a vonatkozó nemzeti és nemzetközi előírásoknak, valamint a vonatkozó karbantartási megbízások követelményeinek.		
3. A szervezetnek eljárásokkal kell rendelkeznie alkalmas és megfelelő berendezések, felszerelés és szerszámok meghatározására, azonosítására, rendelkezésre bocsátására, nyilvántartására és hozzáférhetővé tételére annak érdekében, hogy a karbantartási szolgáltatásokat a karbantartási megbízásoknak és az egyéb alkalmazandó előírásoknak megfelelően végezze el, a következők biztosításával:		
a) a karbantartás biztonságos elvégzése, beleértve a karbantartást végző személyzet egészségét és biztonságát;		
b) ergonómia és egészségvédelem, beleértve a felhasználók és az információtechnológiai rendszerek vagy a diagnosztikai berendezések közötti interfészeket is.		
4. Amennyiben az érvényes eredmények biztosításához szükséges, a szervezetnek a mérőberendezésére vonatkozóan eljárásokkal kell rendelkeznie annak biztosítására, hogy a berendezés(t):		
a) meghatározott időközönként vagy használat előtt a nemzetközi, nemzeti vagy ágazati mérési szabványoknak megfelelően kalibrálják vagy ellenőrzik. Amennyiben nem létezik ilyen szabvány, a kalibráláshoz vagy ellenőrzéshez használt hivatkozási alapot rögzíteni kell;		

b) szükség szerint beállítják vagy újraállítják;		
c) a kalibrálási állapot megállapítását lehetővé tevő módon van azonosítva;		
d) védett az olyan beállításoktól, amelyek érvénytelenítenék a mérési eredményt;		
e) kezelése, karbantartása és tárolása során védett a károsodástól és a minőségromlástól.		
5. A szervezetnek eljárásokkal kell rendelkeznie annak biztosítására, hogy valamennyi berendezést, felszerelést és szerszámot a dokumentált eljárásokkal összhangban, megfelelően használják, kalibrálják, őrzik és tartják karban.		
6. A szervezetnek eljárásokkal kell rendelkeznie annak ellenőrzésére, hogy az elvégzett karbantartási feladatok megfelelnek-e a karbantartási megbízásoknak, valamint az üzembe helyezésre vonatkozó, az esetleges használati korlátozásokat is tartalmazó értesítés kibocsátására.		
7. A kockázatértékelési eljárásnak (különös tekintettel az I. szakasz 2.4 pontjára) a karbantartás-végrehajtási feladatkörre való alkalmazásakor a munkakörnyezet nemcsak a karbantartás elvégzésére szolgáló műhelyeket foglalja magában, de a műhelyépületeken kívüli vágányokat és valamennyi olyan helyszínt, amelyen karbantartási tevékenységeket végeznek.		
8. A szakmai alkalmassági nyilvántartás eljárásának a karbantartás-végrehajtási feladatkörre való alkalmazásakor legalább a következő, a biztonságot befolyásoló tevékenységeket figyelembe kell venni:		
a) kapcsolási technikák (beleértve a hegesztést és a ragasztást);		
b) roncsolásmentes vizsgálat;		
c) a jármű végső ellenőrzése és üzembe helyezése,		
d) a fékrendszereken, kerékpárokon és vonókészülékeken elvégzett karbantartási tevékenységek, valamint a veszélyes áruk szállítására szolgáló tehervagonok egyes komponensei, például a tartályok és szelepek esetében végzett karbantartási tevékenységek;		

e) egyéb azonosított, a biztonságot befolyásoló szakterületek.		
9. A tájékoztatási eljárásnak a karbantartás-végrehajtási feladatkörre való alkalmazásakor legalább a következő elemeket a járműállomány-karbantartás irányítási és a karbantartás-fejlesztési feladatkör rendelkezésére kell bocsátani:		
a) a karbantartási megbízásoknak megfelelően elvégzett munkálatok;		
b) valamennyi, a biztonságot érintő, a szervezet által azonosított lehetséges hiba;		
c) üzembe helyezés.		
10. A dokumentációs eljárásnak a karbantartás-végrehajtási feladatkörre való alkalmazásakor legalább a következő elemeket kell nyilvántartásba venni:		
a) a biztonságot befolyásoló tevékenységekkel kapcsolatos valamennyi berendezés, felszerelés és szerszám egyértelmű azonosítása;		
b) valamennyi elvégzett karbantartási munka, beleértve a felhasznált személyzetet, szerszámokat, felszerelést, alkatrészeket és anyagokat, továbbá:		
I. a szervezet letelepedési helye szerinti, vonatkozó nemzeti jogszabályokat;		
II. a karbantartási megbízásokban meghatározott követelményeket, amelyek a nyilvántartásra vonatkozó követelményeket is tartalmazzák;		
III. a végső ellenőrzést és az üzembe helyezésre vonatkozó határozatot;		
c) a karbantartási megbízások által előírt ellenőrző intézkedések és az üzembe helyezés;		
d) a kalibrálás és ellenőrzés eredményei. A meghatározott követelmények ellenőrzéséhez és méréséhez használt számítógépes szoftver vonatkozásában a szoftvernek a kívánt feladat elvégzésére való alkalmasságát az első használatot megelőzően el kell végezni és szükség esetén újból megerősíteni;		
e) az előző mérési eredmények érvényessége, ha a mérőműszer nem felel meg az előírásoknak.		

A karbantartásért felelős szervezet által kiszervezett karbantartási feladatok tekintetében alkalmazandó elvek

1. A karbantartásért felelős szervezet egy vagy több karbantartási feladatát (karbantartás-fejlesztés, járműállomány-karbantartás irányítás, karbantartás-végrehajtás) vagy azok egy részét elvégző szervezetek tanúsítására vonatkozóan az 1. mellékletben található következő követelmények és értékelési szempontok alkalmazandók:

- az 1. melléklet I. szakaszában meghatározott követelmények és értékelési szempontok, a szervezet típusához és a szolgáltatás mértékéhez igazítva;
- a konkrét karbantartási feladatot vagy feladatokat leíró követelmények és értékelési szempontok.

2. A karbantartás-végrehajtási feladatot végző karbantartási műhely tanúsításához az 1. mellékletben található következő követelmények és értékelési szempontok alkalmazandók:

- az 1. melléklet I. szakaszában meghatározott követelmények és értékelési szempontok, amelyeket hozzá kell igazítani a karbantartás-végrehajtási feladatot ellátó karbantartási műhely konkrét tevékenységéhez;
- a karbantartás-végrehajtási feladatot leíró eljárások.

Karbantartási rendszert tartalmi és formai követelményei

Az ECM-nek össze kell állítania egy karbantartási rendszer kézikönyvet, ami leírja az összes szervezeti és műszaki folyamatot, amely közvetlen vagy közvetett hatással van a vasúti rendszer biztonságára. A karbantartási rendszer dokumentációjának, vagy a karbantartási rendszerrel kiegészített biztonságirányítási rendszernek tartalmaznia kell:

- A vasúti társaság karbantartási folyamatait irányító szervezet részletes struktúráját és tevékenységének leírását;
- Karbantartási rendszer felépítését és a karbantartási folyamatokat (folyamatábra);
- Dokumentumkezelés leírását;
- Meg kell határozni a karbantartási teljesítménycélokat és a biztonsági teljesítmény szintet, aminek elérése iránt a menedzsment elkötelezettséget vállal;
- Eljárást a járművek üzemképességének, sérült járművek kezelésének, futásteljesítményének figyelésére, értékelésére;
- Leírást a vasúti társaság és/vagy alvállalkozói/beszállítói által végzett, minden olyan tevékenységről mely hatással van a biztonságra;
- Karbantartási terv kidolgozásának folyamatát;
- Felelősségek delegálását: a jármű teljes működési ciklusában minden biztonsággal összefüggő folyamat és felelősségi terület rendelkezzen képzett felelőssel (pl.: beosztás, elérhetőség, helyettesítés), a feladatok és funkciók átruházását egyértelműen meg határozni;
- Biztonsági feladatok végrehajtásához szükséges erőforrások biztosítását, elosztásának módját;
- Karbantartási folyamatokba épített rendszeres ellenőrzést;
- Vasúti társaság belső audit rendszerét;
- Személyi kompetenciákat (munkaköröknél az elvárt szakképzettségek, munkavállalók rendelkeznek a szükséges szakmai ismerettel, kompetenciával és megfelelő eszközökkel, hogy elvégezzék feladataikat; a felelősség és kompetencia összhangban van és kompatibilis az adott feladattal) és ezek fejlesztésének leírását.

Jelen mellékletben a biztonsági adat alatt az E.12. sz. Műszaki kocsiszolgálati utasítás 5. mellékletében, illetve Általános Szerződés a Teherkocsik Használatára (röviden: AVV) 9. mellékletében meghatározottak értendők.

A vasúti társaságnak képesnek kell lennie a járműveinek működéshez kapcsolódó minden információ kezelésére és elemzésére, így képes legyen minden szükséges hibajavító és/vagy megelőző lépés megtételére.

A következő pontok a karbantartási rendszer megfelelő leírásához nyújtanak segítséget.

A. Dokumentumkezelés

A.1. Általános dokumentumkezelés

A (vasúti) társaságnak biztosítania kell a vasúti járművek karbantartására és működési integrációjára vonatkozó információk, dokumentumok beszerzését, tárolását (archiválását), összevetését papíralapon vagy korlátozott hozzáférésű informatikai rendszerben. A dokumentumkezelésnek követhetőnek, teljesnek kell lennie.

A dokumentumkezelésnek az alábbiakra kell kiterjednie:

- Folyamatokra, melyek biztosítják, hogy minden biztonsági információ pontos, teljes, megfelelően frissített és dokumentált legyen.
- Karbantartással kapcsolatos informatikai rendszerek leírására.
- Vasúti társaság által üzemeltetett vasúti járművek működtetésből származó adatainak kezelésére (pl: futásteljesítmények, üzemóra adatok).
- Folyamatokra, melyek biztosítják a személyzet részére az összes vonatkozó (aktuális) dokumentációt, hogy ezek alapján intézkedhessen (biztonsági információ változás meghatározása, létrehozása, elosztása és kezelése).
- Karbantartással kapcsolatos valamennyi dokumentáció elérhetőségére (beleértve a mindennapi működési információkat is).

Meg kell határozni a jelentési csatornákat, hogy a vasúti társaságon belüli és más vasúti társaságok közötti információ cseréje és megküldése a megfelelő személy/funkcionális egység részére zavartalan rendben és pontosan időben történhessen meg.

A karbantartási rendszer leírásának vagy a módosított biztonságirányítási rendszernek tartalmaznia kell a dokumentumkezelés leírását. Amennyiben a (vasúti) társaságnál működő minőségirányítási rendszer van, annak dokumentumkezelési leírása elfogadható. Ebben az esetben a vasúti társaságnak nyilatkoznia kell, hogy a minőségirányítási rendszer dokumentumkezelése tartalmazza a B. Dokumentumkezelés részben foglaltakat.

A.2. Karbantartás dokumentumai

Az ECM-nek rendelkeznie kell egy karbantartási tervvel, ami periodikus karbantartásokkal biztosítja az elvárt minőséget annak érdekében, hogy a vonatkozó előírásokban és az ECM teljesítménycéljaiban rögzített minőségi követelményeket teljesítse a biztonság és a minimális járműhiba elérése céljából.

A (vasúti) társaságnak kezelni és fejleszteni kell minden jármű esetében a megfelelő karbantartásához szükséges dokumentumot. Az alábbiakat vegye figyelembe / tartalmazza:

- A vonatkozó előírásokat.
- Minden egyes vasúti jármű karbantartási tervét.
- Adatlapot, amin meghatározásra kerülnek az egyes elemek vonatkozó biztonsági és interoperabilitási határértékei, melyeket a használat során nem lehet meghaladni.
- Azon alkatrészek vagy rendszerek listáját, melyekre hatósági előírások vonatkoznak (pl.: veszélyes áruszállító tartányok és tartályok).
- Minden járműnél a biztonsági szempontból kritikus alkatrészek (futómű, fékszerkezet, vonó- és ütközőkészülék) elvégzett karbantartások dokumentumait, adatait legalább az alkatrész hasznos élettartamáig, illetve a vonatkozó előírásban rögzített ideig meg kell őrizni.
- A pótalkatrészek megfelelően részletes műszaki leírását tartalmazó listát, ami az alkatrészek azonos garanciákkal rendelkező alkatrészekkel való pótlását teszi lehetővé.

B. Vasúti járművek üzemképességének / sérült járművek kezelésének, futásteljesítményének figyelése, értékelése

Folyamatosan figyelni és értékelni kell a vasúti járművek üzemképességét / sérült járművek kezelését, futásteljesítményét. Biztosítani kell a megelőző és hibajavító tevékenységet.

A (vasúti) társaságnak eljárást kell kidolgozni minden jármű esetében az üzemképesség / sérült jármű kezelésének, futásteljesítmény figyelésére, értékelésére, mely tartalmazza:

- a vonatkozó biztonsági adatok figyelését és elemzését,
- az azonosított hiányosságok helyreállítását,
- leírást az új biztonsági fejlesztések és/vagy tapasztalatok alkalmazására,
- leírást a belső audit vizsgálatok eredményeinek felhasználására.

C. Karbantartási eljárások

Az ECM rendelkezik információval arról, hogy az általa karbantartott jármű és alkatrészei milyen állapotban vannak, például a megtett távolság, klimatikus vagy területi körülmények. Figyelembe véve a gyártó általi általános karbantartási előírásokat az ECM határozza meg az egyes alkatrészek élettartamát. Biztosítani kell, hogy a karbantartási terv alapján ez a határ ne kerüljön meghaladásra.

Valamennyi járműre, pályaszám szerint el kell készíteni:

- karbantartási tervet, (a gyártó karbantartási előírásai, és az alkatrészek életciklusa alapján),

- karbantartási és javítási események nyilvántartását.

Az ECM a karbantartási terv követelményeinek teljesítése érdekében:

- felügyeli a járművek használatát, a karbantartás vagy járművek üzemképességének és a sérült járművek kezelésének, értékelésének eseti vizsgálataiból származó visszacsatolásokat.
- értékeli az új járműveket és új fejlesztésű alkatrészeket lépésről-lépésre a járművek használata során tervezett vizsgálatokkal, hogy a meglévő karbantartási szabályokat megerősítse, vagy módosítsa.
- figyelembe veszi az éghajlati körülményeket és a tervezett használat általános körülményeit.
- biztosítja a gyártási és a karbantartási dokumentumok követhetőségét. (A szerző és a jóváhagyó neve és jogosultsága azonosíthatónak kell lennie.)

Az ECM-nek rendelkeznie kell egy szervezettel, ami a járművek karbantartását és az operatív egységét felügyeli egy preventív karbantartási program használatával. Az ECM-nek felügyelnie kell a járművek karbantartását, vizsgálnia kell:

- a kitűzött határidők betartásra kerültek-e,
- a kitűzött határidő teljesítése nincs-e veszélyben,
- amennyiben a kitűzött határidők teljesítése kétséges, akkor kell lenni egy értesítési folyamatnak, melynek keretében a jármű használatában érintett feleket tájékoztatják,
- súlyosabb esetekre is legyen eljárás, mely biztosítja, hogy a járművet üzemeltető (használó) érdekelt legyen a járműkarbantartásra való kiállításában.

Az ECM-nek kell, hogy legyen egy karbantartás átvilágító eljárása, hogy rendszeresen tudja ellenőrizni a karbantartási terv alkalmasságát és igazolja a változtatásokat. A karbantartási tervet évente kell átvilágítani vagy az alábbi események bármelyike esetén:

- Ha a biztonsági teljesítményfigyelő rendszer elfogadhatatlan kockázatot jelez.
- A járművek működési körében bekövetkező biztonsági jellegű változás.
- Hasonló típusú járművekben jelzett kockázatok.
- Bármilyen baleset vagy esemény melyet a jármű valamely alkatrészének hibája vagy bármilyen ismert kockázat okozott.
- Az alkalmazott szabályok és előírások érdemi változása.
- Illetékes szerv közvetlen utasítása.
- A személyzeti kompetenciák jelentős változása.
- A karbantartási helyek jelentős változása.
- Karbantartási szerződött partnerek változása.
- Karbantartási hely változtatása.

A karbantartást műhelyek végzik, melyeknek emiatt bizonyos feltételeknek meg kell felelni annak érdekében, hogy megfelelően hozzá tudjanak járulni az ECM karbantartási rendszeréhez és biztonsági teljesítményéhez.

Az ECM karbantartó műhelyeknek biztosítani kell a kompetenciájukat. Ezen felül az ECM-nek néhány alapvető elvárást kell biztosítani:

- A karbantartási szabályokat és a karbantartási tervet pontosan alkalmazni és biztosítani, hogy a cserélt alkatrészek megfelelnek a hatályos előírásoknak.
- Az ECM-nek vagy más kompetens félnek minden karbantartási egységet rendszeresen (legalább évente) fel kell mérnie. A felmérésről megfelelő ségi jegyzőkönyv készül, melyet az ECM éves átvilágításakor be kell mutatni.
- Az értékelési kritériumoknak összhangban kell lennie a karbantartási tervben a műhelytől elvárt munkákkal.
- Amennyiben a karbantartási munkákat egy vasúti vállalkozás ellenőrzi, akkor az ECM a vasúti vállalkozás biztonsági tanúsítványára hagyatkozik, mely előírja, hogy a vasút vállalatnak ellenőriznie kell, hogy a forgalomba visszatérő vagon megkapta a „forgalomba visszatérési engedélyt”.

Az ECM-nek műszaki követelményrendszerrel kell rendelkeznie a vasúti jármű javításból történő visszavételére.

Mellékelni kell:

- Vasúti járművek 3 éves gördülő karbantartási tervét /járművenként/
(A karbantartási tervek elektronikusan is megadhatók)

D. Vasúti társaság tevékenysége a karbantartás és alkatrészek biztosítása érdekében

Célja, hogy a karbantartás és az alkatrészek az elvárt minőségben biztosíthatók legyenek és, hogy minden információ átadásra kerüljön a szolgáltatóktól az ECM-nek és fordítva. Az ECM-nek egy strukturált rendszerben kell beszereznie az árukat és a szolgáltatásokat.

Az ECM-nek minden a karbantartásra és alkatrészekre vonatkozó információt át kell adnia a karbantartást végrehajtó szervezetnek, alkatrészt beszállítónak, melynek legalább a következőket kell tartalmaznia:

- A karbantartási elvárások /szabványok/ folyamatok meghatározása a biztonsági és /vagy megbízhatósági adatokból, illetve a gördülő állomány hozzárendelése a feladatokhoz.
- A karbantartási ciklusok hozzáigazítása a vasúti járművek által végzett forgalom típusához és mértékéhez.
- Meg kell határozni a karbantartási folyamatban részt vevők felelősséget, az egyes munkakörökhöz kapcsolódó kompetenciát és a felelősségi szintet.
- Információk gyűjtése és kölcsönös átadása a vasúti járművek állapotáról, karbantartás hibáiról, sérülésekről és javításokról.

- A tervezési és gyártási hibák vagy üzemeltetés során keletkező meghibásodásokhoz kapcsolódó kockázatok felismerése, azonosítása és jelentése a teljes életciklus alatt (akkor is, ha a vasúti jármű a gyártói vagy egyéb előírásoknak eleget tesz és az engedélyezés már megtörtént).
- Ellenőrizni kell, hogy a karbantartási tervben meghatározottak és a tényleges karbantartások összhangban vannak-e, jelentős eltérés esetén igazolás szükséges.

E. Alvállalkozók, beszállítók

Amikor egy ECM alvállalkozókat bíz meg, akkor beszerzési és szerződés menedzselési eljárásokat kell kialakítania.

A beszerzéssel kapcsolatban az ECM-nek olyan folyamatokat kell kialakítania és fenntartania, melyek biztosítják, hogy a megvásárolt áruk, szolgáltatások és termékek megfelelnek a vonatkozó vasúti biztonsági elvárásoknak.

E.1. Alvállalkozók, beszállítók bevonása

A karbantartási rendszernek biztosítania kell, hogy az alkatrészek és szolgáltatások megfeleljenek a vonatkozó vasútbiztonsági elvárásoknak:

- A beszerzési dokumentumokban meg kell határozni a vasúti biztonsági követelményeket.
- Ellenőrizni kell, hogy a biztosított alkatrészek és szolgáltatások teljesítik a vasúti biztonsági követelményeket mielőtt elfogadásra kerülnek.
- Gyártói követhetőséget biztosítani kell sorozatjellel vagy azonosító számmal (ahol lehetséges vagy kötelező /szabványokban kötelező vagy választható).

E.2. Alvállalkozók, beszállítók vizsgálata

A szerződés menedzsment keretében az ECM-nek biztosítania kell, hogy a vonatkozó eljárásokban a biztonsági kérdések figyelembe legyenek véve. Emiatt a szervezet tender és ajánlati anyagait át kell világítani, így biztosítva, hogy a vasúti biztonsági követelmények megfelelően definiálva és dokumentálva legyenek. Minden ellentmondást fel kell oldani a vasúti biztonsági előírások és egy tender vagy ajánlat tartalma között még a szerződés megkötése előtt.

A szerződéskötés előtt felül kell vizsgálni a potenciális szerződő partner megfelelési képességét az előírt vasúti biztonsági elvárásokkal szemben. A szerződés teljesítése előtt vagy annak során az ECM engedélye szükséges a szerződő partner részéről alvállalkozók bevonásához, mert vizsgálni kell, hogy az alvállalkozó teljesíteni tudja-e az előírt vasúti biztonsági követelményeket.

A feladatok és funkciók átruházását egyértelműen meg kell adni.

Az ECM-nek eljárásokat kell kialakítani az alvállalkozók beszállítók megfelelőségének folyamatos felülvizsgálatára.

A vizsgálatnak ki kell terjednie a szolgáltatás típusára, ahol lehet az alvállalkozók, beszállítók korábban tanúsított képességeire és biztonsági teljesítményeire.

Mellékelni kell:

- Be kell mutatni a karbantartásába bevont szervezeteket (összeállítást kell készíteni) mely tartalmazza:
 - alvállalkozó / beszállító (cég név),
 - szerződés-, megállapodás száma
 - érvényesség,
 - szerződés-, megállapodás tárgya (részletezve).

F. Belső auditok

Az ECM-nek belső auditokat kell végeznie, hogy biztosítsa a menedzsment ciklus folyamatos fejlődését és kompetenciáját. Ezért olyan folyamatok létrehozása szükséges, melyek rendszeresen átvilágítják a belső folyamatokat és az alvállalkozói folyamatok irányítását. Az auditokat az iparági szabványos megközelítés szerint kell elvégezni, ami elég alapos kell legyen az auditorok képzése és az audit jegyzőkönyvek terén is.

Általánosságban a karbantartási rendszer, a biztonsági teljesítmény alapos átvilágítása érdekében az ECM legalább évente egyszer, szabályozott formában össze kell, foglalja az átvilágítandó karbantartási tevékenységeket Ez az alábbiakat kell, tartalmazza:

- Biztonsági hibaesemények és teljesítményfigyelő trendek,
- Személyzeti változások,
- Személyzet képzése és értékelése,
- Időszakos karbantartások adatai,
- Késedelmes és várható időszakos karbantartási tevékenységek,
- Kerékpár csapágy és tengely események.

Az ECM-nek a belső audit keretében rendszeresen ellenőrizni kell a karbantartási rendszer alkalmasságát és igazolni a változtatásokat. A belső audit alapja az éves belső ellenőrzési terv, amely a korábbi ellenőrzésekből és a teljesítmény figyelemmel kíséréséből származó eredmények függvényében felülvizsgálható.

Belső audit folyamatai:

- éves belső ellenőrzési terv kidolgozása,
- az ellenőrzések lefolytatása, azok eredményeinek elemzése és értékelése,
- konkrét korrekciós intézkedésekre történő javaslattétel,
- a korábbi intézkedések végrehajtásának, hatékonyságának ellenőrzése.

Éves belső audit keretében a karbantartási tervet át kell világítani vasúti jármű típusok vagy karbantartási feladatok szerint.

Továbbá az alábbi események esetén is belső auditot kell végrehajtani:

- a járművek üzemeltetése során bekövetkezett közlekedés biztonságot veszélyeztető körülmény,
- hasonló típusú járművekben jelzett kockázatok,
- bármilyen baleset vagy esemény melyet a jármű valamely alkatrészének hibája vagy bármilyen ismert kockázata okozott,
- az alkalmazott jogszabályok, utasítások, szabványok és előírások változása,
- személyzeti változások (képzés és értékelése), személyi kompetenciák változása
- a karbantartási helyek változása,
- karbantartási szerződött partnerek változása.

A belső auditról megfelelőségi jegyzőkönyvet kell készíteni, melyet ellenőrzéskor be kell mutatni a közlekedési hatóságnak.

G. Szabványoknak, előírásoknak való megfelelés

A karbantartási rendszernek biztosítania kell, hogy minden jármű vagy alkatrész megfelel a karbantartási tervben vagy a vonatkozó szabványokban előírt követelményeknek, a TSI által előírt állapotnak, a nemzeti biztonsági szabályoknak, működési és karbantartási szabályoknak vagy hatósági döntéseknek.

Ezért az ECM-nek folyamatokat kell létrehozni, melyek

- Beazonosítják az összes szükséges biztonsági jellegű elvárást, melyek a működésükhöz kapcsolódnak és biztosítják, hogy ezek frissítésre és megfelelően alkalmazásra kerüljenek.
- Minden szükséges biztonsághoz kapcsolódó követelmény alkalmazását követik.
- Hibajavító tevékenységet tartalmaznak, hogy ha szükséges az eszközök teljes életciklusa alatt biztosítható legyen a vasúti rendszer szabványoknak és egyéb előírásoknak való megfelelése.
- Biztosítják, hogy a megfelelő személyzet, eljárások, specifikus dokumentumok, eszközök és gördülő állomány a megfelelő célra kerüljenek felhasználásra.

A karbantartási rendszernek biztosítania kell, hogy minden jármű / alkatrész teljes életciklusa (a már üzembe helyezett járműveknél a fővizsga/hatósági vizsga után) során megfelel:

- a TSI által előírt állapotnak,
- a nemzeti biztonsági szabályoknak,
- hatósági előírásoknak,
- a szabványokban előírt követelményeknek,
- működési- és karbantartási előírásoknak.

Mellékelni kell:

- Be kell mutatni egy összeállításon keresztül a karbantartási rendszerben alkalmazott:
 - TSI-ket,
 - nemzeti biztonsági szabályokat,
 - hatósági előírásokat,
 - szabványokat,
 - működési- és karbantartási előírásokat.

H. Személyi kompetenciák

Az ECM karbantartási rendszerében résztvevő munkavállalók feladatellátásához szükséges szakmai kompetenciáit egyértelműen meg kell határozni, mellyel rendelkezniük kell. Meg kell határozni a kiválasztási elveket, beleértve a szükséges alapvégzettség szintjét, egészségügyi alkalmasságát (mentális alkalmasságot és a fizikai erőnlétet).

A munkavállalók kompetenciáit, képzéseit, egészségügyi alkalmasságát tartalmazó adatbázist kell létrehozni, naprakészen tartani.

Biztosítani kell a szakmai ismeretek megszerzését, szinten tartását, és a szakmai vizsgákat, különös tekintettel a jármű átadási-, átvételi rendszerben résztvevő munkavállalóknál.

Biztosítani kell, hogy a karbantartási rendszerben résztvevő munkavállalók rendelkezzenek feladataik ellátásához szükséges felhatalmazással, hatáskörrel és megfelelő erőforrásokkal. A felelősségnek és a szakértelemnek összhangban kell állnia és összeegyeztethetőnek kell lennie az adott feladattal. A felhatalmazást írásba kell foglalni.

Az ECM-nek egy kompetencia menedzsment rendszert kell kialakítani, ami biztosítja

- Azon pozíciók azonosítása, amelyek a rendszeren belül operatív döntéshozatalra kötelezettek.
- Azon pozíciók azonosítása, amelyek a biztonság szempontjából kritikus döntéseket meghozzák.
- Feladatok elosztása a megfelelő kompetenciákkal rendelkező személyzet között.

I. Biztonsági teljesítmény figyelése

A biztonsági teljesítmény figyelése egy kritikus eszköz, amely zárttá teszi a menedzsment ciklust a folyamatos fejlesztés érdekében. Mindazonáltal az eljárásoknak kombinálni kell a biztonsági teljesítmény és a karbantartási folyamatok figyelését, hogy minden szint számára biztosítsák a megelőző és hibajavító tevékenységet. Az ECM-nek sürgősen életbe kell léptetni a megfelelő helyesbítő tevékenységeket, melyek a kockázatokat elfogadható szintre csökkentik. Ennek tartalmaznia kell az állomány és a karbantartási tevékenység átvilágítását.

1.



KARBANTARTÁSÉRT FELELŐS SZERVEZETI TANÚSÍTVÁNY IRÁNTI KÉRELEM

A karbantartásért felelős szervezetnek a 2004/49/EK Irányelvnek és a/az 445/2011/EU rendeletnek megfelelő karbantartási rendszerének az Európai Unión belüli elfogadását megerősítő tanúsítvány iránti kérelem

A tanúsító szerv adatai

1.1 A kérelemben címzett szervezet:

1.2 A tanúsító szerv hivatkozási száma

1.3 Teljes postai cím (utca, házszám, postai irányítószám, helység, ország)

.....

A kérelmező adatai

2.1 Hivatalos megnevezés

2.2 Teljes postai cím (utca, házszám, postai irányítószám, helység, ország)

.....

2.3 Telefonszám

2.4 Fax

a. E-mail cím

2.6 Honlap

2.7 Cégjegyzékszám

2.8 HÉA-azonosító szám

2.9 Egyéb információ

Kapcsolattartó adatai

3.1 Családi név és utónév

3.2 Teljes postai cím (utca, házszám, postai irányítószám, helység, ország)

.....

.....

3.3 Telefonszám

.....

3.4 Fax

.....

3.5 E-mail cím

.....

A kérelemre vonatkozó adatok

4.1 A kérelem hivatkozási száma (a kérelmező által adott szám)

Ez a kérelem a következőre vonatkozik:

4.1.1 új tanúsítvány

4.1.2 naprakészé tett/módosított tanúsítvány

4.1.3 meghosszabbított tanúsítvány

Működési adatok

Vállalkozás típusa:

5.1 Vasúttársaság/pályahálózat-működtető

5.2 Üzemben tartó

5.3 egyéb

részletezze:

.....

A karbantartásért felelős szervezet tevékenységeinek hatálya

5.4 Kiterjed a veszélyes áruk szállítására szolgáló tartálykocsikra: IGEN/NEM

Kiterjed egyéb, a veszélyes áruk szállítására szolgáló kocsikra: IGEN/NEM

A karbantartásért felelős szervezet üzemi feladatai:

	önállóan	részben	teljes mértékben:
5.5 Karbantartás-fejlesztés	5.4.1	5.4.2	5.4.3
5.6 Járműállomány-karbantartás irányítás	5.5.1	5.5.2	5.5.3
5.7 Karbantartás-végrehajtás	5.6.1	5.6.2	5.6.3

Benyújtott dokumentumok

6.1 A karbantartási rendszer dokumentációja

6.2 Egyébj

részletezze:

.....

Aláírások

Kérelmező:

.....

(utónév, családi név)

Dátum:

Aláírás:.....

Tanúsító szerv

.....

Belső hivatkozási szám:

Kérelem beérkezésének időpontja:

.....

.....

Dátum:

Aláírás:.....

A CÍMZETT HIVATAL/HATÓSÁG TÖLTI KI

5. számú melléklet

Vasút társaság vasúti vontató és vontatott járműveinek jegyzéke											
Sor-szám	Pálya-szám	VKM kód*	Üzembehelyezési engedély száma	EASZ **	Utolsó fővizsgálat időpontja	Fővizsgálati ciklusidő	Üzemben-tartó	Üzemel-tető	Karbantartással megbízott (felelős) szervezet	Karbantartás végrehajtást végző szervezet (műhely)	Tulaj-donos

* VKM kód = üzembentartói jelzés: az üzembentartó rövidítésének jelzése;
 ** EASZ = európai azonosító szám: az Európai Vasúti Ügynökség által rendszeresített összehangolt számozási rendszerben a biztonsági tanúsítványokhoz és egyéb dokumentumokhoz használt kód;

6. számú melléklet

A vasúti közlekedés biztonságával közvetlenül összefüggő munkakörökben foglalkoztatottak jegyzéke (létszám)

	Munkakör megnevezése*	Vasúti társaságnál alkalmazott munkakör megnevezése	Létszám (fő)	Más vállalattal kötött szerződés alapján
1.				
2.				
3.				
4.				

* A vasúti közlekedés biztonságával összefüggő munkakört betöltő munkavállalók szakmai képzésének és vizsgáztatásának, a vasúti vizsgaközpont és képzőszervezetek működésének, a képzési engedély kiadásának, továbbá a vasúti járművezetői gyakorlat szabályairól szóló 19/2011. (V. 10.) NFM rendelet 1. melléklet A rendelet alkalmazásakor figyelembe veendő munkakörök, feladatkörök és munkaköri csoportok „I. Országos közforgalmú, térségi és saját célú vasúti pályahálózat” táblázatban felsorolt munkaköröket (feladatköröket) kell érteni.

Nyilatkozat

- karbantartásért felelős szervezeti tanúsítvány iránti kérelem része -

Alulírott cégjegyzésre jogosult személy, kijelentem, hogy a TÁRSASÁG NEVE:

azon alkalmazottai, akiket a vasúti közlekedés biztonságával összefüggő munkakörökben foglalkoztat:

- (név)

- (név)

- (név)

megfelelő képzettséggel és egészségi alkalmassággal rendelkeznek szolgálatuk biztonságos ellátásához.

Felelősségem tudatában kijelentem, hogy a közölt adatok a valóságnak megfelelnek.

helység

dátum

cégszerű aláírás

A karbantartás-végrehajtás feladatkörben közreműködő szervezetek listája

A TÁRSASÁG NEVE a más ECM szervezet részére végzett karbantartás-végrehajtás feladatkört a következő szervezetek közreműködésével látja el:

Közreműködő (beszállító) szervezet megnevezése	(Keret) szerződés típusa	(Keret) szerződés tárgya	(Keret) szerződés száma

A TÁRSASÁG NEVE. a más ECM szervezet részére végzett karbantartás-végrehajtás feladatkörben önkéntes módon tanúsította a következő közreműködő szervezeteket a 445/2011/EU rendelet 8. cikk (1) bekezdésében meghatározottak alapján:

Közreműködő (beszállító) szervezet megnevezése	Regisztrációs száma	Tanúsítvány kibocsátásának időpontja	Auditált területek



KARBANTARTÁSI FELADATOKRA VONATKOZÓ TANÚSÍTVÁNY IRÁNTI KÉRELEM

A 2004/49/EK irányelvnek és a/az 445/2011/EU rendeletnek megfelelő karbantartási rendszernek az Európai Unión belüli elfogadását megerősítő tanúsítvány iránti kérelem

A tanúsító szerv adatai

1.1 A kérelemben címzett szervezet:

1.2 A tanúsító szerv hivatkozási száma

1.3 Teljes postai cím (utca, házszám, postai irányítószám, helység, ország)

.....

A kérelmező adatai

2.1 Hivatalos megnevezés

2.2 Teljes postai cím (utca, házszám, postai irányítószám, helység, ország)

.....

2.3 Telefonszám

2.4 Fax

2.5 E-mail cím 2.6 Honlap

2.7 Cégjegyzékszám 2.8 HÉA-azonosító szám

2.9 Egyéb információ

Kapcsolattartó adatai

3.1 Családi név és utónév

3.2 Teljes postai cím (utca, házszám, postai

irányítószám, helység, ország)

.....

3.3 Telefonszám

3.4 Fax

.....

.....

3.5 E-mail cím

.....

A kérelemre vonatkozó adatok

4.1 Kérelem hivatkozási száma (a kérelmező által adott szám)

Ez a kérelem a következőre vonatkozik:

4.1.1 új tanúsítvány

4.1.2 naprakésszé tett/módosított tanúsítvány

4.1.3 meghosszabbított tanúsítvány

Működési adatok

Vállalkozás típusa:

5.1 Vasúttársaság/pályahálózat-működtető

5.2 Üzemben tartó

5.3 egyéb

részletezze:

.....

A tevékenységek hatálya

5.4 Kiterjed a veszélyes áruk szállítására szolgáló tartálykocsikra: IGEN/NEM

Kiterjed egyéb, a veszélyes áruk szállítására szolgáló kocsikra: IGEN/NEM

Karbantartási feladatok

5.5 Karbantartás- fejlesztés	IGEN	NEM	RÉSZBEN
---------------------------------	------	-----	---------

5.6 Járműállomány- karbantartás irányítás	IGEN	NEM	RÉSZBEN
--	------	-----	---------

5.7 Karbantartás- végrehajtás	IGEN	NEM	RÉSZBEN
----------------------------------	------	-----	---------

Részleges karbantartási feladatok esetében azok az alfeladatok, amelyekre vonatkozóan a kérelmet benyújtották (lásd a/az 445/2011/EU rendelet III. mellékletében szereplő listát):

.....

.....

.....

Benyújtott dokumentumok

6.1 A karbantartási rendszer dokumentációja

6.2 Egyéb

részletezze:

.....

Aláírások

Kérelmező:

.....

(utónév, családi név)

Dátum:

Aláírás:.....

Tanúsító szerv

.....

Belső hivatkozási szám:

Kérelem beérkezésének időpontja:

.....

.....

Dátum:

Aláírás:.....

A CÍMZETT HIVATAL/HATÓSÁG TÖLTI KI

Segédlet a „Karbantartási jelentés” elkészítéséhez

Karbantartásért felelős szervezeti tanúsítással rendelkező társaságok részére

1. A jelen dokumentumban található magyarázatok forrása:
A 445/2011/EU Rendelet.

2. Alapelv:
A karbantartásért felelős szervezet - legkésőbb minden év június 30-ig - az előző évre vonatkozóan karbantartási jelentést készít és nyújt be a közlekedési hatósághoz.

3. A karbantartási jelentésnek tartalmaznia kell:
 - a) az irányítási, a karbantartás-fejlesztési, valamint a járműállomány-karbantartás irányítási feladatkörökben (445/2011/EU rendelet 4. cikk a) – c) pontok) végzett tevékenységek bemutatása,
 - b) a gördülő (3 éves) karbantartási terv teljesítésének bemutatása,
 - c) a (részben) kiszervezett feladatkörökhöz kapcsolódó beszállítók bemutatása, auditálása,
 - d) a lefolytatott belső auditok eredményei,
 - e) összefoglalót a karbantartási rendszerben meghatározottak szerint elvégzett kockázatértékelésekről és ezek megállapításairól,
 - f) munkavállalók kompetenciája, képzése, oktatása,
 - g) azon járművek tekintetében, ahol a karbantartásért felelős szervezet a jelentést készítő vasúti társaság: a jelentkező karbantartási és karbantartásra visszavezethető üzemeltetési problémák felsorolását, értékelését és ezek megoldására tett intézkedések rövid ismertetését,
 - h) a vasúti társaság vonataiban továbbított járműveknél jelentkező karbantartásra visszavezethető üzemeltetési problémák és ezek megoldására tett intézkedések rövid ismertetését.

A karbantartási jelentést papíron és elektronikus úton is meg kell küldeni.